

## ИЖЕМСКИЙ РАЙОН



Дом С.Н. Норицына в с. Ижма.  
1902 г.

Изба Ф.С. Филиппова. г. Мошьюга

Церковь во имя Благовещения Пресвятой Богородицы. с. Сизябск

Церковь Трехсвятительская. г. Ласта

Кладбище г. Ласта

Дом В.М. Полова. с. Ижма

Дом С.Н. Норицына. с. Ижма

Дом П.И.Артеева. с. Мохча

**Изба Ф.С. Филиппова. 1790.***Ижемский р-н, д. Мошьюга с.п. «Мохча», ул. Центральная, 97.*

Объект культурного наследия регионального значения

*Главный фасад дома. Фотография 1990 г.*

**Исторические сведения.** Изба Ф.С. Филиппова является одной из первых жилых построек д. Мошьюга, основанной выходцем из с. Ижма в 1760 г.

Избы первопоселенцев ставились рядом вдоль берега лицом к реке, озадками к лесу. С ростом населения ставился второй ряд изб, также лицом к реке. В дальнейшем рядовой порядок застройки сменился уличными: дома приречного ряда повернулись озадками к реке, окнами друг на друга.

Изба Филиппова нарушает принцип уличной застройки – лицом ориентирована на реку.

О древности дома говорит и то, что он заметно отличается от большинства других жилых построек д. Мошьюга. Изба Филиппова имеет форму т.н. кошеля, большинство же других изб деревни, в т.ч. и соседняя – с юга, постройки 1861 г., имеют крытый двор за избой (т.н. дом брусом).

Здание датировано 1790 г. по сведениям старожилов деревни. По-видимому, эта дата была указана на одном из консольных выступов, либо скрыта от глаз обшивкой. Эта же датировка указана в книге Г.П. Гунна «По нижней Печоре», М., 1979

**Описание памятника.** Изба Ф.С. Филиппова располагается в 350 м к северо-северо-востоку от самого высокого сооружения деревни – колокольни церкви Собора Пресвятой Богородицы, находящейся в центре Мошьюги.

Дом одноэтажный «кошелем» на низком подклете, рублен «в обло», под двускатной самцовой крышей. Жилая часть (6,7х10 м) находится с южной стороны, обшита тесом.

Парадный фасад дома двумя окнами и крыльцом обращен на восток. Крыльцо одномаршевое, лежащее с лестницей, примыкающей к стене, под двускатной крышей. Протяженный южный фасад избы с шестью окнами, западный фасад, как и восточный имеет два окна.

По главному фасаду к сеним прирублена кладовая (3,8 х 2,3 м), освещаемая двумя волоковыми окнами.

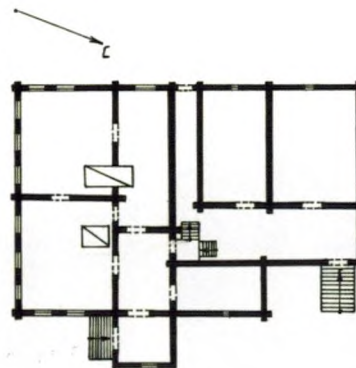
Дом возведен на фундаменте из плоского природного камня, два нижних венца обвязаны берестой.



*Изба Ф.С. Филиппова. Фотография 2013 г.*

Изба имеет сени и три жилых комнаты, соединенных между собой по кругу.

Крытый двор двухэтажный, соединенный с сенями дверью и двумя лестницами, ведущие на его ярусы. Верхний ярус – поветь, освещаемая двумя волоковыми окнами в форме «бабочки» (с северной и западной сторон), имеющая выход с восточной стороны через широкие ворота и (до недавнего времени) бревенчатый взвоз. Ярус повети «подвешен» с уличных сторон (с севера и запада) на мощные столбы для возможности замены срубов хлевов, находящихся на уровне нижнего яруса двора. Хлева располагаются в невысоком (1,8 м) срубе-пятистенке, возведенном под северо-западной частью повети. Огибает хлева Г-образный коридор для выгона скота на улицу



*План избы*

с выходами на восточную сторону (к приусадебному огороду и далее – к лугам) и западную сторону (к палисаднику и деревенской улице).

Основные габариты жилого дома в плане: 14,5 x 10 м.

Материал – лиственница.

*Изба «кошелем» – древнейший из известных типов печорского жилища, одна из самых старых из числа сохранившихся жилых построек Севера.*

## Церковь во имя Благовещения Пресвятой Богородицы. 1843-1854 гг.

Ижемский р-н, с. Сизябск, ул. Школьная, 49

Объект культурного наследия регионального значения



Вид церкви с юго-востока. Фотография 2009 г.

**Исторические сведения.** Начало церкви в Сизябске восходит к 40-м гг. XIX в., когда жители богатеющего на оленеводстве села собрали необходимые средства на устройство собственного храма. Получив благословение епископа Архангельского Георгия, сизябцы вместе с жителями деревень Бакур и Варыш приступили к постройке церкви, которая, по их замыслу, не должна была уступать по красоте и убранству Ижемскому и Мохчинскому храмам.

Вчерне церковь была построена очень быстро - к 1846 г., но в день поднятия креста главный купол обрушился, при этом пострадали рабочие, поднимавшие крест, два человека погибли. Свидетели трагедии отмечали, что «к счастью, в ожидании духовенства народ, собравшийся к церкви в большом количестве, в самую церковь не пускали: в противном случае погибла бы не одна сотня людей».

По-видимому, быстрота возведения храма и малый опыт каменного строительства на Ижме послужили причиной и дальнейших злослучений церкви: вскоре после окончания кладки нового свода по новому проекту и освящения церкви (23 августа 1854 г.), колокольню над папертью пришлось разобрать «из-за сильного давления её на стены храма, от которого последние дали трещины».

Новую колокольню (по образу и подобию Мохчинской возвели) в 1872-1878 гг. в 11 метрах к западу от входного портала церкви.

В 1882 г. храмовый ансамбль был обнесен деревянной оградой. Самостоятельный Сизябский приход был открыт в год освящения церкви (1854 г.), в него кроме села Сизябск вошла деревня Брикинская, а также (до 1882 г.) входили деревни Варыш и Бакур. В 1885 г. в приходе была открыта церковно-приходская школа.

Во второй половине 1930-х гг. Благовещенская церковь разделила судьбу большинства храмов России: в 1936 г. был арестован последний настоятель церкви о. Александр, а в начале 1938 г. по постановлению Президиума Исполкома Коми АССР от 29.12.1937 г № 1865. церковь была закрыта. Формальным предлогом для ее закрытия было несоблюдение договора между церковной общиной и Ижемским райисполкомом, согласно которому община должна была платить совершенно несоизмеримую с доходами ее членов земельную ренту и налог со строений.

Здание церкви было передано под дом культуры. В год закрытия было снесено венчающее здание пятиглавие, забелена настенная живопись внутри храма и в киоте восточного фасада апсиды (изображение Пресвятой Богородицы). В 1940-х гг. была разобрана колокольня.

В 1960-х - начале 1990-х гг. здание использовалось под склад магазина сельского потребительского общества.

В 1993 г. Благовещенский храм был возвращен законному владельцу - вновь зарегистрированной православной общине.

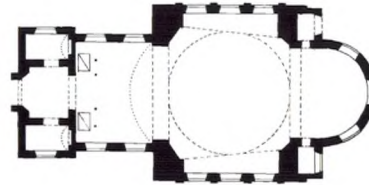
**Описание памятника.** Церковь Благовещения расположена на вершине пологой возвышенности, господствующей над селом.

Объемно-пространственная композиция здания традиционная – повышенный основной объем храма с примыкающим к нему с востока объемом апсиды полуциркульного очертания, и – с запада – небольшими прямоугольными объемами трапезной и паперти в высоту апсиды.

Северный и южный фасады основного объема декорированы портиками из плоских пилястр, завершенными треугольными фронтонами, скаты фронтонов и карнизы украшены крупными сухариками.

Световые проемы храма, а также окна трапезной и паперти имеют лучковое завершение и украшены каменными наличниками в виде колонок с перехватами и раскрепованными карнизами вверху. Окна верхнего света - ложные.

Главный вход в здание, располагающийся в центре западного фасада, оформлен в виде портика, опирающегося на прямоугольные столбы. Широкие дверные проёмы с двухстворчатыми воротами несут центральная часть стен южного и северного фасадов основного объёма.



*План церкви*



*Вид на алтарную часть церкви с хоров*

От завершения храма, некогда пятиглавого, сохранился лишь приземистый деревянный четверик, на который силами верующих был установлен деревянный восьмиконечный крест.

В помещениях церкви: свод алтарной части - в виде конхи, свод храма - сферический на парусах между подпружными арками, своды трапезной и паперти - коробовые. На стенах храма сохранились забеленные следы масляной живописи. В интерьере сохранилась деревянная галерея (хоры), примыкающая к западной стене трапезной, опирающаяся на деревянные тесаные столбы-опоры, к которой ведёт крутая одномаршевая деревянная лестница с перилами, а в восточной части - каменная солея с амвоном на концах которой сохранилось историческое ограждение клироса в виде Г-образных деревянных перил, опирающихся на балясины. Пол - из каменных плит.

Здание кирпичное, оштукатуренное и выбеленное снаружи и внутри. Основные габариты здания в плане - 31,5 x 15,5 м.

*Хороший образец классицистического храма середины XIX в. с использованием в декоре древнерусских элементов.*

*Интересная особенность церкви - изначально ложные окна верхнего света, создающие иллюзию оконных проёмов.*

## Церковь Трехсвятительская. 1867-1869 гг.

Ижемский р-н, д. Ластва с.п. «Ижма»

Объект культурного наследия регионального значения



Общий вид церкви с северо-запада. Фотография 2015 г.

**Исторические сведения.** Деревня Ластва, возникшая в период между 1745 и 1763 гг., долгое время входила в состав Ижемского прихода. Неудобство сообщения с приходской церковью (особенно в период распутицы), дальность расстояния и водная преграда (р. Сэбысь) между Ластой и Ижмой побудили жителей деревни ходатайствовать перед властями о разрешении возведения собственного храма, а затем и об образовании отдельного прихода. Главными деятелями в сборе средств сре-

ди односельчан и крупными жертвователями на церковь были богатые оленеводы - братья Василий, Автоном, Феофан и Георгий Каневы.

Возведение церкви на южной окраине села в 50-70 м от ближайших домов началось 17 августа 1867 г. и уже к осени 1869 г. завершено. После отделочных работ и устройства двухъярусного иконостаса 18 января 1871 г. храм был освящен во имя трех вселенских святителей - Василия Великого, Григория Богослова и Иоанна Златоуста. Здесь же было устроено кладбище, просуществовавшее до начала 1880-х гг. (в связи с ростом села, постепенно окружившего храм, кладбище было перенесено примерно на 200 саженей к юго-юго-западу. С этого же времени Трехсвятительская церковь, согласно указу Св. Синода № 4324 от 13 ноября 1881 г., стала приходской.

В 1874 и в 1887 гг. на западной окраине образовавшейся здесь церковной площади были построены церковно-причтовые дома для священника и псаломщика.

С 1893 г. при церкви была открыта первая в Ласте школа грамотности для детей, которая размещалась в притворе. В 1903 г. в специально построенном доме в северо-западной части площади была открыта церковно-приходская школа.

В июне 1936 г. церковь была закрыта, а в 1937 г. изъята из пользования общины верующих. Тогда же была демонтирована большая луковичная глава на храме, отпилена верхняя часть деревянного шпилья колокольни, а внутри храма разобран иконостас.

С конца 1930-х гг. по настоящее время в церкви располагается сельский клуб.

**Описание памятника.** Церковь расположена на площади, тяготеющей к южной части деревни и отделена от нее и деревенской



План церкви

застройки, примыкающей к территории храма с южной и восточной сторон, деревянной оградой.

Объемно-пространственная композиция церкви характеризуется выделением по высоте и ширине основного объема (храма) с примыкающим к нему с востока объемом пятигранной апсиды, и – с запада – небольшим прямоугольным объемом трапезной в высоту апсиды и объемом ярусной колокольни кубовидной формы с боковыми палатками в высоту нижнего яруса колокольни, трапезной и апсиды.

Колокольня в виде двух разновеликих сужающихся кверху четвериков, завершается деревянным куполом (барaban и шпиль утрачены). Ярус звона прорезан по сторонам света крупными арочными проемами, ограниченными перилами с резными фигурными балясинами.

Стены трапезы, храма и пятигранной апсиды растесаны прямоугольными оконными проемами, более высокими на основном объеме. Кроме того, верхняя треть южного и северного фасадов храма несет на себе небольшие квадраты ложных окон, имитирующих верхний свет.

Вход в здание осуществляется через высокие двупольные двери западного прируба прямоугольного в плане крыльца, выступающий фронтон которого опирается на столбы паперти.

Белая окраска покрытой тесом церкви и отделка карнизов сухариками издалека создает иллюзию каменного здания.

В интерьере: нижний ярус колокольни, вписанный в объем сруба трапезной, соединяется с последней широкими двупольными дверями из массивных плах; трапезная и храм – тремя проемами (центральный расширен и повышен), храм и апсида – широким (почти в ширину алтаря) и высоким проемом.

Полы деревянные, из широких сосновых плах.

Перекрытия всех помещений – плоские по балкам.

Фрагментарно сохранились элементы внутреннего декоративного оформления: обрамление стен и балок карнизами сложного профиля, колонны тосканского ордера, поддерживающие центральную балку в храме, лепные потолочные розетки в храме и трапезной.

Стены церкви рублены «в обло», колокольни – «в лапу» и обшиты тесом.

Благодаря хорошо сохранившемуся ленточному фундаменту из крупного бута и песчаника церковное строение стоит прочно и ровно. Основные габариты здания в плане: 33,5 x 12,5 м.

Сохранилась церковная ограда конца XIX в, дающая представление об исторических границах территории памятника и примыкавшего к нему кладбища, от которого сохранились отдельные захоронения, обозначенные надмогильными плитами из песчаника.

*Памятник деревянной культовой архитектуры третьей четверти XIX в. Интересной особенностью здания является его колокольня, верхние ярусы которой выполнены в форме разновеликих сужающихся кверху четвериков.*



### Кладбище. Посл. четв. XIX в. – сер. XX в.

Ижемский р-н, д. Ластва с.п. «Ижма», в 400 м (ближайшая точка) к юго-юго-западу от здания церкви (дома досуга) д. Ластва  
 Объект культурного наследия регионального значения



Схема расположения кладбища

**Исторические сведения.** Возникновение первого кладбища в Ласте относится ко времени завершения строительства в ней Трехсвятительской церкви (1869 г.). До этого более века жители этого населенного пункта хоронили умерших родственников за 12 вёрст от деревни на кладбище с. Ижма. Неудобство сообщения с приходской церковью - водная преграда между д. Ластва и с. Ижма - р. Сэбысь и относительная дальность расстояния, не давали ластинским крестьянам «полной возможности совершать свои религиозные требы», тем более, что «хоронить своих покойников» и венчаться

приходилось в Ижме, которые «в период распутицы превращались в достаточно длительные и опасные путешествия». Эти причины побудили жителей деревни много раз ходатайствовать о разрешении возведения собственного храма, приписного к Ижемскому Преображенскому. Такое разрешение было получено к середине 1860-х гг., и за три года - 1867-1869 гг. церковь была построена, а в начале 1871 г. освящена во имя святителей Василия Великого, Григория Богослова и Иоанна Златоуста.

К началу 1870-х гг., по-видимому, относятся и первые захоронения на новоустроенном деревенском кладбище, располагавшемся вокруг Трехсвятительской церкви. Зримые остатки захоронений в виде плоских каменных плит со слабо читаемыми надписями сохранились в пределах церковной ограды с северной и северо-восточной сторон церкви.

В 1881 г. Трехсвятительская церковь стала приходской.

Приблизительно к этому же времени относится и перенос кладбища за южную окраину деревни - на ровное боровое место в 200 саженьях от храма - рядом с дорогой, соединяющей сёла Ластва и Мошьюга - старейший из надгробных памятников датируется маем 1885 г.

До середины XX в. на территории кладбища сохранялись оригинальные по архитектурной выразительности и композиции деревянные и каменные надгробия в виде крестов, памятников и обелисков. До настоящего времени в первозданном виде дошло лишь не больше трети их, т.к. в течение последних 50-60 лет внешнее воплощение надгробных памятников претерпело значительные изменения, связанные как с новыми мировоззренческими идеями и художественными вкусами в обществе, так и с лич-

ностными пристрастиями и материальными возможностями отдельных заказчиков.

**Описание памятника.** Кладбище, площадка которого представляет собой вытянутый с северо-востока на юго-запад прямоугольник (120 x 50 м), расположено на ровной и слабо залесенной боровой террасе к юго-юго-западу от Ластинской церкви - от 400 м (крайняя северная точка ограды кладбища) до 520 м (южная точка). Одной из протяженных сторон ограды (западной), кладбище примыкает к лесной дороге, соединяющей деревни Ластва и Мошьюга.

Въезды на кладбище в виде не закрепленных и сдви-гающихся при необходимости вдоль ограды жердей, устроены в северной, центральной и южной частях западного прясла ограды.

Кладбище насчитывает 319, обозначенных различного рода памятниками (или их фрагментами) захоронений, еще более чем 150, визуально читаемых, имеют могильные впадины или холмики.

Наиболее древние захоронения отмечены в центральной и северной частях кладбища, в южной части - по преимуществу недавние (в пределах 50 лет) захоронения, отмеченные современными памятниками.

Могилы конца XIX – первой трети XX в. ориентированы по линии СЗ-ЮВВ, у более поздних захоронений преобладает широтная (З-В) ориентация.

В передней части северного края погоста отмечено 10 захоронений конца XIX в., обозначенных каменными (желтый известняк) памятниками (фото 1): невысокими (до 90 см) трапециевидными стелами (3 памятника) и невысокими (от 57 до 73 см) обелисками (7 памятников). Подобный же пирамидальный памятник, относящий-

ся к 1894 г., находится на могильной впадине в центральной части кладбища недалеко от западной ограды, еще два (1910-е гг.), более грубые по отделке и оформлению надписи - в глубине центральной части некрополя. В одном ряду с последними располагаются еще два памятника нач. XX в. - необычная по форме коновязь (столб с округлым завершением) с арочным сквозным проемом в нижней части прямоугольного в сечении памятника с фи-гурным завершением (1913 г.) (фото 3) и массивный, из толстого бруса восьмиконечный крест (т.н. «старобрядческий») под остатками двухскатной кровельки, украшенной причелинами (1910 г.). Высокие (до 3-х и более метров) «старобрядческие» кресты, повсеместно встречаемые на кладбищах русских поселений Нижней Печоры, на ластинском кладбище отмечены еще на двух могилах: в центральной части у восточного прясла ограды - крест, утративший нижнюю перекладину высотой 2,7 м, и крест высотой 2,4 м, также утратившего перекладину на захоронении, «отрока Авраама Алексея Канева, 9 лет от роду» (фото 2) в центральной части кладбища. Кроме того, отмечено 7 деревянных четырехконечных крестов первой трети XX в. с различным оформлением перекладин, перекрестий и оснований (фото 5). Основную часть деревянных надмогильных памятников (129) составляют различные по высоте и толщине бруса тесаные столбы с треугольным завершением (фото 4), включая столбы с двух-скатными кровельками над треугольным затесом (24 памятника). Встречены и такие разновидности завершений надмогильных памятников-столбов как пирамидальные (19 случаев), со скошенными верхними гранями (7 памятников), плоские (12). Как правило, у последних двух видов памятников утрачены небольшие навершия в виде деревян-

ных крестиков. Значительную часть памятников (41) составляют т.н. «коноязы» - столбы, круглым или близким к круглому навершием. Среди них могилы красных партизан Петра Алексеевича и Антония Алексеевича Каневых, расстрелянных в 1919 г. белогвардейцами. Могилы красных партизан расположены в центральной части кладбища (фото 6). Как разновидность коновязы встречен памятник с пиообразным завершением столба.

В течение XX столетия внешнее воплощение надгробных памятников повсеместно претерпело значительные изменения, связанные

как с новыми мировоззренческими идеями и художественными вкусами в обществе, так и с личностными пристрастиями и материальными возможностями конкретных заказчиков.

*Ластинское кладбище, в значительной степени сохранившее на своей территории оригинальные по архитектурной выразительности деревянные памятники, характерные для традиционных надгробных сооружений Ижмы XIX – начала XX в. и бережно поддерживаемые местными жителями, является уникальным явлением для Республики Коми.*



1. Обелиск из известняка с фигурным завершением



2. Восьмиконечный («старообрядческий») крест под двускатной кровлей с причелинами



3. «Коновязь»  
с фигурным окончанием



5. Четырёхконечный крест



4. Тесанный столб с треуголь-  
ным завершением под двускат-  
ной кровлей

6. «Коновязь», «облагорожен-  
ная» по углам столба ква-  
дратными в сечении брусками  
Надпись красной краской на до-  
щечке в верхней половине стол-  
ба: «Здесь похоронен красный  
партизан Канев Петр Алексе-  
вич, расстрелянный белыми в  
1919 г.»



**Дом В.М. Попова. 1886 г.***Ижемский р-н, с. Ижма, ул. Советская, 17.*

Объект культурного наследия регионального значения

*Общий вид памятника с ул. Советская.  
Фотография 2013 г.*

**Исторические сведения.** Дом по заказу ижемского купца Василия Мартыновича Попова возведён в 1886 г. артелью плотников из рода Филипповых Макаром, Гавриилом и Фёдором, выходцев из д. Мощьюга. В конце XIX – начале XX вв. многие именитые ижемцы закладывали семейной артели братьев Филипповых строительство но-

вых, чаще двухэтажных домов, которые отличались не только прочностью и мощностью, но и особенной статью и красотой.

После революции дом Попова был экспроприрован, в разные годы в нём нём располагались советские учреждения, затем райком партии, детский сад.

С 1998 г. здесь располагается Ижемский районный краеведческий музей, в котором располагаются экспозиции, посвященные этнографической группе коми-ижемцев, их традиционным видам занятий, развитию ижемского оленеводства, истории Ижемского края в XX в и др.

**Описание памятника.** Дом В.М. Попова расположен в ряду жилой застройки села по красной линии ул. Советской. Представляет собой двухэтажный деревянный дом с мезонином, вытянутый вглубь участка.

Крыша вальмовая, разорванная срубом мезонина, двускатная над мезонином. Материал кровли - листовое железо.

Архитектурный облик здания создают его парадный фасад в семь световых осей с мезонином в три окна, обращённый на ул. Советскую, а также южный и северный боковые фасады в девять и шесть окон соответственно. Дво-ровой фасад искажен пристройкой позднего крыльца.

Окна прямоугольные, в первом этаже меньших размеров. На южном фасаде окна сгруппированы по три, попарно - на северном. В тимпане фронтона мезонина - полуциркульное окно с веерной расстекловкой.

Основной декор дома - это резные накладные наличники окон, придающие ему большую нарядность. Наличники второго этажа и мезонина завершены полуциркульной аркой на консолях. Декор дополнен резными досками на углах. Фасады завершены широким



План дома

венчающим карнизом с большим выносом. Карниз под фронтоном мезонина разомкнут.

Объемная композиция симметричная, планировка коридорная; коридор расположен перпендикулярно главному фасаду и заканчивается лестницей, соединяющей этажи дома.

Стены рублены «в лапу» и обшиты тёсом.

Перекрытия балочные.

Основные габариты дома: 12,2х16,5 м.

*Дом, построенный в традициях классицизма по образцу архангельских городских домов конца XIX в.*

### Дом С.Н. Норицына. 1902 г.

Здесь с находился штаб красноармейского отряда М. Мандельбаума. 08.12.1918 – март 1919 г.

Ижемский р-н, с. Ижма, ул. Советская, 17.

Объект культурного наследия регионального значения

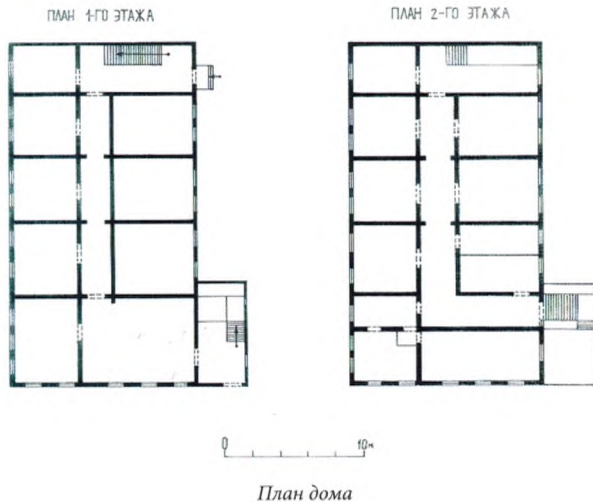


Общий вид памятника с ул. Советская.  
Фотография 2014 г.

**Исторические сведения.** Двухэтажный особняк по-строен в 1902 г. по заказу ижемского купца и пароходовладельца С.Н. Норицына<sup>1</sup> артелью местных плотников – братьями Макаром, Гавриилом и Фёдором Филипповыми, выходцами из д. Мощюга.

Памятник связан с событиями гражданской войны на Печоре и Ижме.

Объекты культурного наследия Республики Коми



После высадки интервентов в Архангельске (02.08.1918 г.) и последовавшего за ней антибольшевистского переворота в Усть-Цильме (12.08.1918 г.) – центре Печорского уезда, в район Печоры из Архангельска был направлен белогвардейский отряд с целью ликвидации Советской власти в уезде.

В ответ на это в конце августа 1918 г. командующий войсками Котласского района Северо-Восточного участка отрядов завесы красных А.И. Геккер направил на Печору интернациональный отряд прифронтовой Чрезвычайной комиссии численностью в 12 человек во главе с австрийцем М. Мандельбаумом<sup>2</sup>, состоящим из немцев,

латышей, венгров. Получив подкрепления в Усть-Сысольске и других населенных пунктах Вычегды, Мандельбаум с отрядом более 100 чел., направился на Верхнюю Печору, по дороге жестокими действиями наводя панику на население, терроризируя не только зажиточное, но и среднее крестьянство, сопровождая поход реквизицией имущества и продовольствия, а иногда и расстрелами недовольных.

27.09.1918 г. отряд Мандельбаума занял Усть-Цильму.

В середине ноября 1918 г. Реввоенсовет 6-й армии поставил перед отрядом М. Мандельбаума задачу фронтового значения - твердо встать в важнейших населённых пунктах края - Усть-Цильме, Усть-Ижме, Троицко-Печорске и др. с тем, чтобы не допустить связи между архангельской и екатеринбургской группами белогвардейцев.

Выполняя задачу, в конце ноября большая часть отряда Мандельбаума – экспедиция под командованием И. Андрианова, пополненная местными партизанскими группами, овладела с. Ляпино, находившимся в 256 верстах от штаба и базы отряда в с. Аранец. Овладение с. Ляпино закрывало путь проникновения белогвардейцев со стороны Сибири, решало вопрос снабжения отряда и могло решить вопрос снабжения голодающего населения Печоры продовольствием, т. к. здесь находилось около 250 тыс. пудов хлеба, заготовленные архангельскими кооператорами. В преддверии 1919 г. по аранецкому волоку за Урал, на Печору, потянулись обозы. Хлеб сначала доставляли до Усть-Шугора, затем переправляли в Троицко-Печорск, а уже отсюда планировалось вывозить его на Вычегду.

Одновременно с ляпинской операцией красных ожи-вились и белогвардейцы. В практически незащищенный р-н Усть-Цильмы они направили свой отряд и 30.11.1918 г. Советская власть в Усть-

Цильме была вновь ликвидирована. В начале декабря белогвардейское командование направило отряд в 160 штыков для ликвидации Советской власти в р-н Ижмы. Слабо вооруженные и разрозненные отряды красной гвардии ижемских селений, не приняв боя, отступили на Среднюю Печору (с. Аранец). Из отступивших красногвардейцев ижемских и печорских волостей было сформировано три партизанских отряда численностью 202 чел. под общим командованием М. Мандельбаума.

Отряд в 120 человек под командованием М. Черемных, пройдя около 150 верст (Аранец-Ижма) 08.12.1918 г. захватил с. Ижму. После освобождения села штаб отряда Мандельбаума был перенесен в Ижму и размещен в самом крупном жилом здании центра села - в доме купца Норицына.

29.12.1918 г. в Ижму прибыл отряд В.В. Завьялова, освободивший от белогвардейцев сёла Усть-Ухта, Кедва, Ластва.

В ночь на 30 декабря белогвардейцами была предпринята попытка отбить Ижму. Основные события развернулись вокруг штаба отряда Мандельбаума, куда был направлен главный удар белогвардейцев, т.к. здесь была сосредоточена решающая сила партизан (командиры, пулеметчики и артиллеристы) и два артиллерийских орудия.

Несмотря на внезапность удара белых и как результат большое количество жертв со стороны отряда Мандельбаума, к полудню 30.12.1918 г. белогвардейцы были вынуждены отступить.

К началу января 1919 г. под единым командованием Мандельбаума находилось уже около тысячи бойцов. Наиболее крупные подразделения отряда находились в Ижме (отряды М. Черемных и В. Завьялова), в Брыкаланске (отряд С.М. Ногиева), в Ляпино (отряд М. Зарубина).



В отряде не хватало командиров среднего звена, оружия, штаб Мандельбаума мог вооружить лишь 600-700 бойцов.

03.01.1919 г., стремясь развернуть наступление на Усть-Цильму, одно из подразделений отряда Мандельбаума сделало попытку освободить д. Диур, которое завершилось провалом, отряд был вынужден отступить в Ижму.

В январе крупные силы колчаковцев вытеснили отряд Зарубина из района Ляпино и проникли в верховья Печоры, что активизировало местное население, недовольное действиями красных. Крайняя жестокость Мандельбаума, проявленная им походах по отношению к местному крестьянству, отказ передать голодающему населению даже малую часть ляпинского хлеба, публичные казни, конфискация имущества и др. оттолкнули от красных печорское население. В начале февраля 1919 г. на Печоре начались восстания против красных. 04.02. 1919 г. в Троицко-Печорске взбунтовались набранные из жителей печорских селений красноармейцы, отказавшиеся поддерживать большевиков. К ним присоединилось население села, возмущенное намерением увезти хлеб из Троицко-Печорска на Вычегду и далее на запад. Настрадавшиеся от действий руководимых Мандельбаумом красных, жители Печорского края сводили счеты со всеми, в ком видели своих притеснителей. Были убиты по разным данным от 129 до 150 человек, в основном, руководители коммунистической ячейки, совбеда, приехавшие за ляпинским хлебом члены Чрезвычайной комиссии по снабжению, отказавшиеся сдать оружие и перейти на сторону мятежников красноармейцы.

Вскоре произошли крестьянские восстания в Покче, Савиноборе, Подчерье, поддержанные подошедшими с верховьев Печоры отрядами Сибирской армии белых.

К концу февраля в бассейне Печоры красным партизанам противостояли почти втроекратно превосходящие силы, состоявшие из местного населения и белогвардейцев.

Отсутствие боеприпасов, продовольствия (из Ляпина удалось вывезти менее чем двадцатую часть хлебных запасов), поддержки населения, невыгодное соотношение сил вынудило штаб печорских партизан сконцентрировать все подразделения отряда в Ижме.

25.02.1919 г. был оставлен Усть-Щугор, 16.03.1919 г. - Брыкаланск.

В феврале 1919 г. Реввоенсовет 6-й армии красных принял решение объединить отряды, действовавшие на территории Коми края под единое командование, создав из них спецформирование - войска Пинеги-Печорского края со штабом в Усть-Сыольске. Приказом по 6-й армии от 19.03.1919 г. они были объединены в три полка, которые получили название соответственно направлениям их боевой деятельности, среди них и объединенные подразделения бывшего отряда Мандельбаума - в Ижмо-Печорский полк под командованием Г. Комиссарова (ранее - 26.01.1919 г. по решению РВС 6-й армии состоялось его назначение в командование Ижмо-Печорских отрядов и отстранение от командования Мандельбаума).

Одновременно с образованием полка его штаб переносится в д. Ласту, находящуюся в 12 км к югу от с. Ижма, а в начале апреля Ижмо-Печорский полк отступил на Верхнюю Вычегду, что означало падение власти большевиков в Ижмо-Печорском крае весной 1919 г.

**Описание памятника.** Дом С.Н. Норицына расположен в ряду жилой застройки села по красной линии ул. Советской в центре с. Ижма и занимает угловое положение на перекрёстке улиц Советская и Семьяшкина.



Дом Норицына. Фрагмент

Представляет собой двухэтажное деревянное здание с мезонином в его длину, прямоугольное в плане, дополненное при-рубом с правой стороны двухэтажной веранды, несущей в своём составе междуэтажную лестницу и застеклённый балкон.

Крыша вальмовая, разорванная срубом мезонина, двускатная над мезонином.

Узнаваемый облик здания придают ему главный фасад в пять световых осей с мезонином в три оси, а также архитектурное решение и композиция боковых фасадов – северного - в десять световых осей и южного - в шесть осей (на видимой части фасада), устроенных за при-рубом двухэтажной световой веранды, примыкающей к юго-западному углу здания.

Оконные проёмы верхнего этажа более высокие, чем нижние, подчеркивают парадный характер второго этажа и вспомогательный первого. Полукруглые окна (люнетты) западного и восточного фронтонов мезонина имеют веерную расстекловку переплета.

Нарядность здания придает богатое декоративное убранство фасадов, в том числе:

- оформление углов нижнего этажа парадного фасада здания огибающими накладными элементами, имитирую-ющими рустовку, второго этажа - резными огибающими лопатками, мезонина – резными лопатками;

- завершение фасадов широким венчающим карнизом, украшенным резным подзором сложной формы, мезонина - разомкнутым карнизом, оформление междуэтажного карниза двумя рядами резных подзоров;

- оформление окон наличниками накладной прорезной и рельефной резьбы сложной формы - с растительным и геометрическим орнаментом, а также оформление веерным наличником люнета фронтона мезонина;

- оформление междуоконных простенков верхнего этажа на уровне верхней и нижней обвязки накладными резными досками, междуоконных простенков нижнего этажа - накладными



*Дом Норицына. Наличник окна*

декоративными элементами геометрической формы с веерным завершением;

- резной угловой столб балкона веранды и подперильное заполнение балкона резными досками.

Здание украшает также оригинальная укладка тесовой обшивки: стены второго этажа обшиты тёсом «в елку», стены нижнего-гори-

зонтальной калевкой, обработанной до уровня нижней обвязки окна вертикальными срезами, имитирующими рустовку.

Историческая планировка здания Г-образная, коридорная, с расположением коридора по центру здания и расположением комнат по обе его стороны. Коридор второго этажа заканчивается междуэтажными лестницами (парадной – через веранду и чёрной, примыкающей к заднему фасаду. В оформлении парадной лестницы сохранились «родные» перила и резные балясины ограждения токарной работы.

Фундаменты здания деревянные (т.н. стулья)

Стены рублены в «лапу» и обшиты тёсом, окрашенным жёлтой краской с выделением

Основные габариты здания в плане: 15х26 м.

Рядом с центральным входом 1 мая 1964 г. установлена мемориальная чугунная доска (0,7х 0,51х 0,015 м) с надписью: «Здесь помещался штаб красных партизан в период 1918 - 1919 гг.»

Один из наряднейших домов села Ижма с богато декорированными фасадами, построенный в подражание архангельским городским домам рубежа XIX –XX в.

Памятник истории, связанный с событиями гражданской войны 1918-1920 гг. в Печорском крае.

<sup>1</sup> Степан Никанорович Норицын, (1844-1905(?)), купец, пароходовладелец.

Уроженец г. Лальска Вологодской губернии. С 1895 г. по распоряжению царского правительства от 08.05.1895 г. об устройстве на реке Печоре регулярного почтово-пассажирского пароходного сообщения, а также продолжения его от устья Печоры до Архангельска содержал по контракту пароходство по р. Печоре. Владелец пятнадцати барж и четырёх пароходов: «Ижма» (1896 года постройки), «Доброжелатель» (1896 г.),

«Помощник (1902 г.), «Печора». В 1913 г. наследники С.Н. Норицына, не выдержав конкуренции с «пароходчиком» А.М. Черных, продали свои пароходы.

<sup>2</sup> Мандельбаум Мориц (1890 - после 1920 г.) - уроженец Австро-Венгрии. Профессиональный актер. С 1914 г. - младший офицер австро-венгерской армии. В 1916 г. попал в плен. В 1917 г. - командир одного из отрядов Красной гвардии. Участник Гражданской войны. 24.04.1919 г. был арестован и за дискредитацию Советской власти «в Печорском крае путем насилий над мирным населением, кулачных расправ, незаконных арестов», осужден на пять лет заключения, но амнистирован. В 1920 г. он воевал на Южном фронте, а затем как один из «самых преданных делу революции, самых грамотных в политическом отношении людей» был направлен в распоряжение Коминтерна.

## Дом Артеева П.И.. 1909 г.

Ижемский р-с. Мохча, ул. Центральная, д. 132

Объект культурного наследия регионального значения



Вид дома П.И. Артеева с юга. Фотография 2009 г.

**Исторические сведения.** Информация о доме и его хозяине крайне скудна. Дом постройки 1909 г. принадлежал Петру Ивановичу Артееву - богатому оленеводу и торговцу, которому в с. Мохча принадлежал магазин и амбары для хранения товаров – продукции оленеводства.

П.И. Артеев – один из основных жертвователей на строительство высшего начального Мохчинского училища – двухэтажного деревянного здания, возведённого в 1913-1916 гг. на возвышенности в центре села и сохранившегося до нашего времени.

Артеев проживал в доме с женой Прасковьей и единственной дочерью Александрой.

Жизнь П.И. Артеева закончилась трагически: в годы гражданской войны (вероятно, в период с декабря 1918 по март 1919 г.) расстрелян красными.

После революции в доме Артеева находились детский дом, правление колхоза, библиотека, медпункт. В настоящее время в здании располагается администрация сельского поселения «Мохча».

В начале 1990-х гг. здание было капитально отремонтировано плотниками Алексеем и Анисимом Артеевыми из д. Варыш.

**Описание памятника.** Дом располагается на склоне пологого холма в центральной части с. Мохча в 0,08 км к северо-востоку от здания Вознесенской церкви.

Памятник представляет собой двухэтажную с «вышкой» (мезонином) крестовую избу без подклета в одной связи с крытым двором, располагающимся за жилой частью (т.н. дом-брус). Небольшой мезонин устроен над центральной частью восточного фасада дома, ориентированного на р. Ижму, ниже которого (на уровне второго этажа) располагается балкон, возведённый над крытым лежачим крыльцом нижнего этажа дома. За лежачим крыльцом располагается второе крыльцо, ведущее в верхние помещения - одномаршевое крыльцо-рундук с широкой лестницей, расположенной перпендикулярно стене.

Крыша слеговая, на самцах, двускатная, покрытая двумя рядами теса и шифером. Крыша над мезонином имеет килевидное очертание.

Южный фасад дома в шесть световых осей ориентирован на церковь. Оконные проёмы нижнего этажа меньших размеров, чем верхние. Окна верхнего этажа и окна восточного фасада ниже-

го этажа украшены нарядными наличниками накладной прорезной и рельефной резьбы сложного очертания. Трёхчастное «итальянское» окно на «вышке», окна двухъярусного крыльца-рундука и окна, выходящие на балкон, имеют полуциркульное завершение. Односкатная крыша балкона, украшенного разными балясинами, поддерживается резным столбом.



Дом П.И. Артеева. Фрагмент.

Дом обшит калёванными досками. В оформлении углов здания и в местах перерубов стен использован фигурный тёс, имитирующий лопатки.

Фасады жилой части (избы) завершены широким венчающим карнизом, в том числе южный фасад – разомкнутым.

Нижняя изба традиционная для Нижней Печоры: состоит из двух передних отапливаемых помещений, соединенных с сенями, которые в свою очередь соединены с хозяйственной клетью и нижним ярусом двора.

Жилая часть верхнего этажа более сложная по планировке, состоящая из небольшого коридора соединяющего крыльцо, а также основные помещения второго этажа дома с жилым помещением, устроенным в дворовой части и примыкающим к восточному фасаду здания. Первое левое к коридору помещение играло роль передней с выходом в жилые комнаты, на балкон и повесть, где устроены лестница на чердак и вышку.

*Характерный для Нижней Печоры конца XIX – начала XX вв. тип крестьянского дома с элементами городского влияния в оформлении: лопатками, резными наличниками сложного очертания, применением трехчастных итальянских окон и окон с полуциркульным завершением, устройстве кровли с килевидным очертанием и балкона с резным подперильем и др.*