

КНЯЖПОГОСТСКИЙ РАЙОН



Часовня Введения
во Храм Пресвятой Богородицы
в д. Средняя Отла. 1838 г.

Церковь Рождества Пресвятой Богородицы. г. Онежье
Часовня Введения во Храм Пресвятой Богородицы. д. Средняя Отла
Собор преподобных Зосимы и Савватия, Соловецких чудотворцев
Кылтовского женского Крестовоздвиженского монастыря. пос. Кылтово
Деревня Кони – заповедник народного деревянного зодчества коми

Церковь Рождества Пресвятой Богородицы. Конец 1820-х-1862 гг., 1902-1911 гг.

Княжпогостский р-н, д. Онежье, с.п. «Шошка»

Объект культурного наследия регионального значения



Общий вид церкви с юго-запада. Фотография 2011 г.

Исторические сведения. Самые ранние упоминания о погосте Онежье и его храмах восходят к 1608 г., когда в Дозорной книге Яренского уезда отмечен погост Онежье с церквями Рождества Пресвятой



д. Онежье. Фотография первой четверти XX в.

Богородицы «тепла, деревяна, вверх» (шатровый тип храма) и «клец-кий» Собора Архангела Михаила.

Переписная книга Яренского уезда 1646 г. фиксирует только одну шатровую Богородицкую церковь, а согласно Переписной книге 1678 г. на погосте стоит Михайло-Архангельская церковь. На конец XVIII в. известно о двух храмах в Онежье – теплом (зимнем) Богородицком и холодном (летнем) Михайло-Архангельском.

Ветхость маломестительных деревянных храмов побудила жителей прихода в первой четверти XIX в. ходатайствовать о строительстве новой каменной двухэтажной церкви. К 1856 г. был устроен и 16 февраля освящён тёплый нижний придел в честь Собора Архистратига Михаила и прочих Небесных Сил бесплотных, а через шесть лет – 8 февраля 1862 г. освящён главный верхний престол в честь Рождества Пресвятой Богородицы. Помимо храмовых престольных

праздников жителями Онежья особо отмечался праздник Собора Архангела Гавриила (13 июля ст. ст.)

В конце XIX в. храм был украшен настенной росписью на библейские и евангельские сюжеты.

В начале XX в. по инициативе прихожан, при финансовой поддержке вымского купца П.Н. Козлова¹ был поднят вопрос о расширении церкви за счет удлинения трапезной и пристройки колокольни. Строительство было осуществлено на средства П.Н. Козлова и пожертвования местного населения в 1902-1911 гг.

Обновленный храм действовал до его закрытия и передачи под сельский клуб в 1929 г.

С 1960 г. до середины 1970 гг. в здании размещался совхозный склад. Бесхозяное со второй половины 1970-х гг. здание в 1995 г. было передано в пользование Княжпогостской Успенской православной общине. В июле 1999 г. в Онежье возобновила деятельность местная православная религиозная организация прихода храма Рождества Пресвятой Богородицы, силами которой проводятся ремонтно-реставрационные работы.

Описание памятника. Церковь расположена на высоком левом берегу р. Вымь на северо-восточной окраине д. Онежье.

Церковь двухэтажная, трехчастная: в плане к близкому к квадрату храму с небольшой прямоугольной апсидой примыкает чуть более узкий прямоугольник трапезной и квадрат нижнего яруса колокольни с двумя боковыми палатками, к которым примыкают с севера и юга лестничные входы в верхнюю холодную церковь.

Повышенный основной объем храма перекрыт невысоким восьмигранным куполом, увенчанным пятиглавием. Крупная цен-

тральная глава покоится на круглом световом барабане, уменьшенные боковые главы установлены на круглые глухие барабаны. Полувадьмовая крыша над апсидой несёт небольшую главку, над трапезной крыша двускатная.

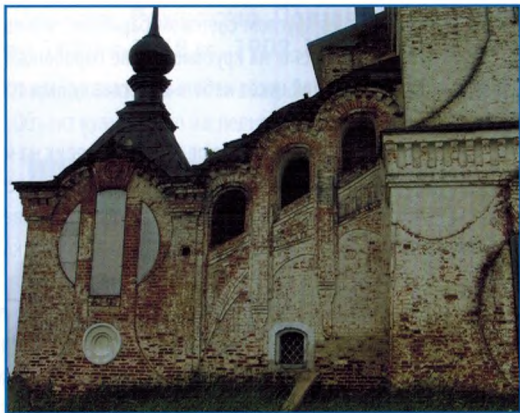
Поздняя колокольня, возведенная по типу восьмерик на четверике с высокими и широкими арками яруса звона, которые расположены по сторонам света, имеет восьмигранное шатровое завершение. В основании шатёр украшен крупными декоративными кокошниками, напоминающими шлем древнерусского воина.

Северный и южный фасады храмовой части здания расчленены междуоконными лопатками: широкими на стенах первого этажа и узкими спаренными на стенах второго. На лопатки опирается аркатурный пояс, который расположен над круглыми окнами верхнего света, наряду с ширинками украшающий подкарнизную часть фасадов.

Карнизы здания решены способом незначительного выноса нескольких рядов кирпичной кладки из плоскости стен.

Этажи церкви членятся двумя рядами тяг прямоугольного профиля.

Оконные проемы здания имеют полуциркульное завершение; окна холодного храма обрамлены в простые арочные наличники с перехватами, наличники окон тёплого храма завершены сложным «разорванным» фронтоном, опирающимся на гладкие вертикальные тяги. Декоративное обрамление крайних полуциркульных окон западной части трапезной решено по подобию оформления наличников храма. Остальные окна церкви со слабо выраженными лучковыми перемычками не имеют наличников.



Северное крыльцо церкви. Современное состояние.

Наиболее выразительной частью здания является колокольня с двумя крытыми наружными лестницами, со входами, установленными перпендикулярно её боковым фасадам и ведущими в летнюю церковь. Нижние площадки крылец, решённые в виде квадратных в плане четвериков, перекрыты невысокими четырехгранными копаками, завершёнными гранёными главками на восьмигранных шейках. Входные порталы в четверики оформлены в виде высоких полуциркульных арок с килевидным завершением наличников. Боковые фасады четвериков украшены оригинальными оконными проемами в виде разорванной кирпичной кладкой окружности и большой и малой кирпичными розетками, расположенными в нижней части четвериков (под окнами). Крытые лестницы освещаются арочными

оконными проемами со скошенными нижними порогами, соответствующими углу наклона лестничных тетив. Подоконное пространство оформлено сложным узором криволинейных линий, образованных выносом кирпичной кладки из плоскости стен.

Декоративное убранство трехъярусной колокольни, состоящей из двух разновеликих сужающихся кверху четвериков и восьмерикового яруса звона, сосредоточено на западном фасаде четвериков и несущих гранях восьмерика.

Фасад нижнего четверика прорезан широким дверным проемом с лучковым завершением арки и декорирован полукруглым выносом кирпичной кладки стены таким образом, что дверь в теплый храм зрительно располагается в центре незамкнутого в нижней части круга. Замокковый камень в вершине арки повышен и украшен крестом, заключенным в круг из тёсаного кирпича. Подкарнизное пространство нижнего четверика колокольни несёт широкий фриз из декоративных консолей.

Плоскость фасада верхнего четверикового яруса украшена выносом криволинейной, сужающейся кверху кирпичной кладки барочного очертания вокруг высокого арочного окна с наличником, обрамляющим верхнюю треть окна.

Скошенные на север и юг карнизы четверика (в направлении уклона нешироких кровелек, закрывающих переход кладки от четверика к восьмерику) решены способом выноса рядов кирпичной кладки из плоскости стен.

Подкарнизную часть восьмерика опоясывает фриз из ширинок; несущие грани восьмерика под фризом декорированы узором из окольцованного креста в квадратной рамке, в средней части грани – четырьмя трехчетвертными колонками.

Интерьеры. Нижний этаж. Помещение паперти (нижнего яруса четверика колокольни) перекрыто крестовым сводом. В северной и южной стенах устроены небольшие двери, ведущие в подсобные боковые палатки, которые расположены под сводами крылец.

Паперть отделена от трапезной арочным проемом с двойными трехстворчатыми филенчатыми дверями, верхние филенки которых имеют решётчатое цветное остекление. Помещение трапезной прямоугольное, перекрытое цилиндрическим сводом с распалубками над оконными проемами. Эту часть церкви освещает три окна, два из которых устроено в южной стене и одно в северной. Свод стянут двумя парными металлическими связями, на которых закреплена конструкция для паникадила или люстры.

Основной объём отделен от трапезной, как и от алтаря, широкой подпружной аркой, стянутой металлической связью. Зимний храм перекрыт цилиндрическим сводом с распалубками над оконными проёмами. На уровне пят свода сохранились металлические связи прямоугольного сечения. В храме пять окон: три в южной стене и два – на северной.

Алтарь имеет прямоугольную форму и с цилиндрическим сводом. В алтаре – пять окон: два на восточной стене и по одному на северной и южной.

Полы во всех помещениях нижнего этажа выложены каменными плитами.

Верхний этаж. На второй ярус колокольни и в летний храм с северного и южного фасадов ведут два крыльца. У западной стены второго яруса четверика колокольни расположена деревянная лестница, ведущая на ярус звона и в небольшое подлестничное помещение,

освещаемые арочным окном в западной стене. Перекрытие плоское, оштукатуренное. Полы – из деревянных плах.

Четверик колокольни отделен от трапезной высоким арочным порталом. Свод в трапезной цилиндрический с распалубками над окнами. Восточная часть свода над двумя парами окон выполнена из кирпича, западная часть свода, выполненная некогда в дереве, утрачена. Полы из деревянных плах хвойных пород.

Трапезная и основной объём соединяются тремя арочными проемами с полуциркульным завершением. Центральный проем более высокий и широкий, чем боковые. Храм имеет сомкнутый восьмигранный свод, четыре узкие грани которого, расположенные по углам, являются продолжением тромпов – перехода от четверика к восьмигранному своду. Свод венчается цилиндрическим световым барабаном с арочными оконными проёмами на четыре стороны света.

На южной и северной стенах четверика имеется два световых уровня окон, по три в каждом ряду. Каждая пара окон (верхнее и нижнее) имеет общие оконные откосы, обрамленные по периметру тягами несложного профиля.

Оконные простенки и три широких доли свода (кроме восточной) были некогда украшены живописными композициями, выполненными в масляной технике в академической манере. Сохранившиеся фрагменты композиций имеют прямоугольные рамы со стилизованным растительным орнаментом. На западной доле свода сохранилась лишь верхняя четверть живописной композиции «Иисус Христос на суде Каиафы». На южной доле свода сохранилась меньшая часть многофигурной композиции «Иисус Христос, увенчанный тернием, биемый и поруганный».



Композиция «Воскрешение Лазаря»

В простенках между окнами на северной и южной стенах располагались четыре живописные композиции на Евангельские сюжеты в прямоугольных орнаментальных рамах. В простенке северной стены между западным и центральным окнами располагается живописная многофигурная композиция, изображающая богатого и бедного человека при жизни и после смерти. В верхнем левом углу композиции красочный слой утрачен. Под композицией имеется текст из Евангелия от Луки (гл. 16, ст. 19-21). На восточном простенке северной стены сохранился только правый нижний угол композиции с текстом из Евангелия от Луки (гл. 10, ст. 41-42). На южной стене в простенке между

центральной и восточным окнами имеется живописная композиция на сюжет «Воскрешение Лазаря» с текстом из Евангелия от Иоанна (гл. 11, ст. 43-44). Утрачен красочный слой верхнего правого угла. Между средним и западным окнами на южном простенке сохранилась лишь нижняя часть рамы с текстом из Евангелия от Луки (гл. 15, ст.7).

У восточной стены основного объема частично сохранился деревянный иконостас.

Храм и алтарь соединяются полуциркульным арочным проемом. Прямоугольный алтарь перекрыт цилиндрическим сводом с распалубками над южным и северным оконными проемами. Два оконных проема несет восточная стена алтаря.

Общие габариты здания в плане: 32,5x10,7 м.

Провинциальный образец церковной архитектуры второй-третьей четверти XIX в. Особенностью культового здания является его колокольня, пристроенная к церкви в начале XX в. с элементами стиля модерн в её декоративном оформлении – единственный образец этого направления в культовом зодчестве Коми края.

¹ Козлов Павел Никитич (Митит Паш) (1860-1936, Сыктывкар), вымский купец и меценат. Козлов торговал по рекам Вымь, Вычегда, Ухта и Ижма, владел пароходами, построил судовой верфь в Козловке, организовал одну из первых электростанций в Коми крае, спонсировал строительство новой колокольни церкви Рождества Богородицы в с. Онежье. Разорился при выполнении подряда на строительство дороги Половники – Ухта (106 верст), не оценив сложность ландшафта, по которому проходила дорога и, соответственно, высокую стоимость трассы. Обанкротился, бежал от долгов за границу, жил в Германии, Италии, Франции, Англии, США. Вернулся после февральской революции 1917 г. В годы НЭПа работал в Печорском речном пароходстве. Дважды (1918 и 1929 гг.) арестовывался и лишился избирательных прав.

Часовня Введения во Храм Пресвятой Богородицы. 1838 г.

Княжпогостский р-н, д. Средняя Отла с.п. «Шошка»

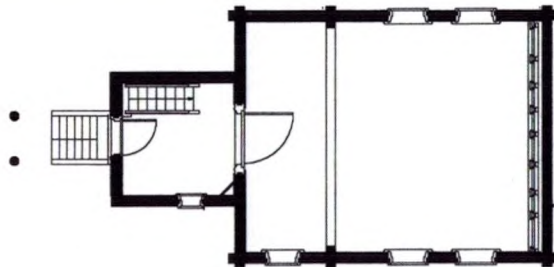
Объект культурного наследия регионального значения



Общий вид часовни с юго-запада. Фотография 2011 г

Исторические сведения. Архивные документы по памятнику не выявлены. Основным источником, проливающим свет на историю Введенской часовни, являются стены здания, сохранявшие в разных

Объекты культурного наследия Республики Коми



План часовни

своих частях скупые записи, позволяющие судить о времени возникновения храма, мастерах, его возводивших и ремонтировавших.

Первая из надписей, вероятно наиболее поздняя по написанию, хранит самую раннюю дату: «Сия часовня восприняла свое существование в 1781 г.» Она находилась в центральной части северной стены крытой паперти, была написана простым карандашом и едва различалась. Возможно, ее сделал в начале XX в. либо церковный староста, либо священник, хорошо знавший историю часовенного прихода, и отражает время возведения первой часовни в Средней Отле. Вторая надпись, хорошо читаемая, вырезана на наличнике над верхним косяком дверного проема, ведущего в подколоколенное помещение часовни: «1838 г. Строитель Алексей Лапинь. Мастер А. Л.» Судя по фамилии, известной в Отле со второй половины XVII века, рубилась часовня артелью местных плотников.

Последняя надпись, относящаяся к истории здания, находилась на внутренней поверхности северо-западного межстолбового заполнения яруса звона и была выполнена некогда зеленой масляной

краской: «Мастер Туркин. 1903 год». Основываясь на этой надписи и, судя по преданию 94-летней Анны Дмитриевны Лапиной (запись 1993 г.) - «хранительницы часовни», в начале XX века здание ремонтировалось. По словам А.Д. Лапиной, её отец Дмитрий, человек богатырской силы, на спор с односельчанами поднял огромную связку листового железа, предназначавшегося для ремонта кровли и за один заход перенёс её от пристани к месту работ.

В результате ремонта был изменен первоначальный облик здания: выполнен заказ причта, плотники артели Туркина обшили сруб здания тёсом и побелили, благодаря чему часовня стала напоминать белокаменную постройку; вместо открытого крыльца пристроили крытую паперть, деревянную кровлю перекрыли железом и др.

Обновленный храм использовался по назначению до 1932 г., когда часовня «по причине идеологической вредности» была закрыта и передана властями новообразованному колхозу под зернохранилище. По воспоминаниям сельчан, после закрытия часовни приезжие активисты «посыпали иконы со стен, свалили их в кучу на пол и, распорядившись снять крест с главы храма, а иконы сжечь, уехали». Однако сельчане не только не выполнили «наказ» властей, но и спрятали иконы по домам «до лучших времен».

Новый характер использования здания обусловил определенную заботу о его сохранности: производился мелкий ремонт кровли, вовремя устранялись протечки (особенно над храмом, где были устроены сусеки для хранения зерна).

В 1973 г. местный колхоз расформировали, надобность в часовне-складе отпала, зернохранилище из него вывели. Здание стало быстро ветшать.

Попытку отремонтировать здание и вновь приспособить его под культовые цели предприняли в середине 1970-х гг. местные старики, но сил и средств их хватило лишь на внутреннюю покраску обшитых тёсом стен здания и ремонт иконостаса. Собрав по домам иконы, они тайно начали проводить службы в часовне, которые продолжались около двух лет, пока об этом не узнали районные власти. Под предлогом отсутствия регистрации общины, неуплаты налогов и др. в 1977 г. часовню вновь закрыли. Иконы рубежа XVIII –XIX вв., бережно сохранившиеся населением и вновь собранные в иконостасе, в том же году вывезены из «бесхозного» здания» в Коми республиканский краеведческий музей.

В 1987-1989 гг. по заказу Министерства культуры Коми АССР архитектором-реставратором Е.А. Шутовым был подготовлен проект реставрации часовни. Работы были осуществлены бригадой плотников под руководством реставратора С.Е. Павлюшина в летние сезоны 1990-1994, 1996 и 1998 гг.

8 августа 1998 г. обновлённый храм был освящён епископом Сыктывкарским и Воркутинским Питиримом под прежним наименованием.

Описание памятника Часовня расположена на высоком левом берегу р. Вымь в центральной части деревни в окружении старинных жилых и хозяйственных построек, организующих пространство вокруг памятника и подчеркивая его доминирующее положение.

План часовни прост и лаконичен - вытянутый прямо-угольник, вдоль продольной оси которого располагаются объем собственно часовни, имеющей двухчастное деление: храм и трапезная и объем колокольни.

Часовня стоит на высоком подклете; колокольня, возведенная по типу «восьмерик на четверике», завершается восьмигранным деревянным куполом. Верхние венцы восьмерика колокольни выполнены в форме повала.



Введенская часовня. Фрагмент. Фотография 2005 г.

Верхняя часть стен храма также завершаются повалом. Храм перекрыт восьмигранным куполом, обшитым гонтом и завершён круглым лемеховым куполом на световом барабане-восьмерике с луковичной главой, покрытой осиновым лемехом. Кровля над трапезной тесовая на два ската.

Вход в здание осуществляется через высокое открытое крыльцо с лестницей, устроенной перпендикулярно срубам колокольни, закрытой от осадков односкатной крышей на столбах.



Резной портал часовни Фотография 2005 г.

С южной и северной сторон храм имеет пол два высоких окна, по одному проему с южной стороны имеет трапезная и четвериковая часть колокольни. Большое косячатое окно устроено в подклете трапезной.

В южной стене храма и западной стене колокольни - под лестницей, устроены двери, ведущие в подклетные помещения здания.

Стены храма и трапезной рублены «в обло», стены колокольни «в лапу» из сосновых бревен диаметром до 30 см.

Фундамент – валунный.

Основные габариты здания в плане: 13,5х5,6 м.

Интерьеры: колокольню от трапезной части часовни отделяет большой резной портал с лучковым завершением. Перекрытия над четвериковой частью колокольни - плоские, свод над трапезной - лучковый, над храмом - восьмилотковый со световым барабаном.

Полы в колокольне - из широких сосновых досок, в трапезной и храме - из массивных сосновых пластин.

На восточной стене сохранился двухъярусный иконостас с фрагментарно сохранившейся прорезной накладной резьбой.

Вход на ярус звона осуществляется через крутую лестницу, устроенную в северо-западной части четверика колокольни.

Характерный для Севера тип часовни XIX в. с колокольней «восьмерик на четверике, с элементами старинных народных строительных традиций: завершением стен в виде повалов, применением гонта и лемеха в обшивке криволинейных элементов кровель – куполов и главки, устройстве широких полиц на ярусе звона колокольни и др. Интересной деталью интерьера является деревянный резной портал при переходе из четверика колокольни в моолельное помещение.

Кылтовский женский Крестовоздвиженский монастырь. Собор преподобных Зосимы и Савватия, Соловецких чудотворцев. 1906-1911 гг.

Княжпогостский р-н, пос. Кылтово

Объект культурного наследия регионального значения



Вид Зосимо-Савватиевского собора с юга. Фотография 2005 г.

Исторические сведения. Вопрос об устройстве женского монастыря в связи с необходимостью духовного просветительского учреждения для зырянок в черте их оседлости был впервые поднят в 1868 г.

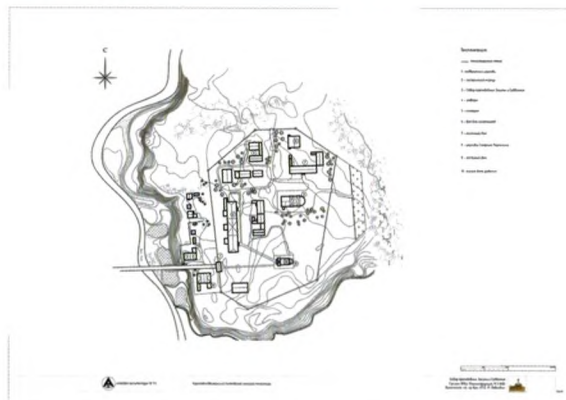
Обустройство женской обители, получившей наименование Крестовоздвиженской, началось с 1888 г. на берегу р. Кылтовки близ места, где стоял старинный крест, установленный, по преданию, старцем-пустынником Василием Пестеревым¹ напротив своей кельи.

К 1890 г. на средства архангельского купца и заводчика А.В. Булычёва² были возведены деревянная церковь с колокольней (освящена 20.12.1894 г. во имя Стефана Пермского), двухэтажный гостиный двор, рабочая изба, двухъярусный деревянный амбар, бревенчатый погреб «в два отделения с подвалами и галереями», овин и некоторые другие хозяйственные постройки.

К 1893 г. близ застройки было расчищено от леса и засеяно хлебом 20 десятин земли, строилась грунтовая дорога на Серёгово, заготавливался и подвозился кирпич для намечаемых каменных построек монастыря, приготовлена церковная утварь.

В апреле 1894 г. Святейшим Синодом был издан указ «об учреждении на жертвующей Архангельским 1-ой гильдии купцом Афанасием Васильевичем Булычевым земли в Вологодской губернии, Яренского уезда, Ибской волости, при речках Кылтовке и Большой Ели Зырянского общежительного женского монастыря с наименованием его Крестовоздвиженским монастырем, с богадельнею при нем и с таким числом монашествующих, какое обитель по своим средствам может содержать». Основатель пожертвовал монастырю 2500 десятин земли, до 35 тыс. рублей деньгами и по 3 тыс. рублей ежегодно на его содержание.

Для «собрания сестёр и управления новой обителью» были вызваны инокини из Троицкого Шенкурского монастыря Архангельской губернии, во главе которых в 1899 г. была поставлена игуменья Филарета³, при которой монастырь начал быстро развиваться: опытная игуменья умело использовала не только знание тех ремёсел, которыми обладали шенкурские переселенки (иконопись, вышивка золотом), но и тех, которыми занимались новые насельницы из зырянок до мо-



Генплан монастыря на 1910 г. Реконструкция Е.М. Левкович (Кафедра архитектуры Ухтинского государственного технического университета)

Архив отдела по охране объектов культурного наследия
Министерства культуры Республики Коми



Генплан монастыря по состоянию на 2012 г. Обмеры ст. гр. Арх-07 кафедры архитектуры Ухтинского государственного технического университета Е.М. Левкович.

Архив отдела по охране объектов культурного наследия
Министерства культуры Республики Коми

настырской жизни. Появилась ткацкая и ковроткацкая мастерские, красильня, смолокурный завод, гончарное, кирпичное, мебельное производство.

К 1896 г. была закончена отделка двухэтажного каменного сестринского корпуса, возведенного под крышу в 1894-1895 гг., двух деревянных домов для священников. К этому же времени был перестроен и приспособлен под сестринский корпус гостиный двор, завершалось возведение двухэтажной деревянной богадельни, строившейся с 1892 г. За монастырскими границами к этому вре-

мени стояли двухэтажный «скотный дом», каретник с сеновалом и конюшни.

К 1904 г. монастырь был обнесён деревянной оградой, а каменный сестринский корпус окружён деревянными двухэтажными пристройками, предназначенными для проживания значительно возросшего числа монахинь.

21 августа 1906 г. на центральном участке монастырской территории был заложен каменный собор монастыря, строительство которого было завершено в 1911 г. Собор, возведённый по завещанию



Вид на сестринские корпуса со стороны собора. Фотография 2005 г.



Следы многоярусного женского общежития Кытловского сельхоза Ухтинчлага в стенах Зосимо-Савватиевского собора. Фотография 2005 г.



Святые ворота. Современное состояние.

А.В. Булычёва на пожертвования его дочери А.А. Беляевской, был освящён 20 августа 1911 г. во имя преподобных Зосимы и Савватия, Соловецких чудотворцев.

Одновременно со строительством собора происходило строительство каменных монастырских стен в виде неправильного многоугольника с возведением шести угловых башен, устройством святых ворот в западной стене обители и хозяйственных ворот, возведённых с восточной и северной сторон.

Всего к 1917 г. внутри монастырских стен и за их пределами было построено не менее 44 культовых, жилых и хозяйственных построек.

В 1918 г. монастырь закрыли и подвергли разграблению, но монастырская община негласно творила молитву ещё пять лет,

а официально действовала как Кылтовская трудовая сельхозобщина.

В 1923 г. монастырские строения были переданы под детскую колонию, получившую в 1924 г. статус детского дома. С этого времени Кылтово было известно под названием Кылтовский детский городок. Часть монахинь была оставлена в Кылтово для обслуживания детгородка, большая же часть инокинь и послушниц была разогнана или репрессирована.

Кылтовский детский городок просуществовал до 1930 года.

После ликвидации Детгородка его производственную базу передали Управлению исправительно-трудовых лагерей (УСЕВЛОН), а через год, после образования Ухтпечлага – его сельскохозяйственному лагерному отделению – сельхозу «Кылтово», целью которого, как и других пяти сельхозов Ухтпечлага, было создание собственной продовольственной базы для снабжения овощами и продукцией животноводства все более возрастающего числа заключенных. Кроме сельхоза, в Кылтово был размещён оздоровительный пункт и лазарет.

В Кылтово одновременно отбывало наказание до полутора тысяч человек – как мужчин, так и женщин. Для размещения такого количества заключенных бывшие сестринские корпуса были приспособлены под мужские бараки, а Собор был переоборудован в огромное женское многоярусное общежитие с размещением заключенных по всей высоте здания.

После реорганизации в 1938 г. Ухто-Печорского лагеря НКВД в четыре самостоятельных трудовых лагеря сельхоз «Кылтово» перешёл в ведение в Северного железнодорожного лагеря (Севжелдорлага), а с ликвидацией системы лагерей ГУЛАГа бывшие лагерные сельхозы становятся гражданскими совхозами, в том числе хозяйство

лагерного совхоза «Кылтово» в 1958 г. было передано в ведение совхоза «Железнодорожный».

Ко времени возобновления в 1995 г. в обители монастырской жизни из более чем четырёх десятков построек монастыря сохранились лишь собор, каменный и деревянный сестринские корпуса, святые ворота, северный участок ограды, каменная сторожка и два деревянных амбара. С 2009 г. с благословения епископа Сыктывкарского и Воркутинского Питирима при монастыре создан Фонд «Воздвижение Креста», главной задачей которого является возрождение монастыря и его социальных функций. В монастыре, как и в былые годы, организована хозяйственная деятельность, проходят реабилитацию люди зависимые от наркотиков, алкоголя, содержатся нуждающиеся в уходе престарелые и инвалиды.

Описание памятника. Собор возведён в центральной части монастырской территории и доминирует над окружающей застройкой, состоящей из сохранившихся монастырских построек, располагающихся к юго-западу, западу и северо-западу от него и современной совхозной застройкой, примыкающей к храму с юга, востока и севера.

Объёмно-пространственная композиция здания традиционная: к повышенному кубическому объёму храма с востока примыкает объём крупной апсиды полуциркульного очертания, и – с запада – в высоту апсиды – небольшой прямоугольный объём притвора и – далее – прямоугольный объём крытого крыльца с междуэтажной лестницей, ведущей в северное и южное келейные помещения, которые устроены на втором этаже этой части здания.

От завершения храма, некогда пятиглавого, сохранилась лишь центральная глава на глухом восьмериковом барабане, украшенном по окружности аркатурным поясом и покоящемся на высоком гранёном



План собора на отметке 2,4 м. Обмеры Д.Л. Коптяева и П.Б. Плюснина – сотрудников кафедры архитектуры Ухтинского государственного технического университета

куполе. Крупная луковичная глава, окрашенная голубой краской и украшенная золотыми звёздами, увенчана восьмиконечным крестом.

Фасады храма имеют трехчастное деление лопатками (на углах огибающими); каждое прясло фасада оканчивается крупным кокошником с килевидным завершением. Центральное прясло, значительно расширенное относительно боковых участков стен, завершается сдвоенным кокошником.

Северный и южный фасады храма решены в два света: нижний ярус – в четыре световых оси, верхний – в три.

Высокие окна нижнего света – с полуциркульным завершением, украшенные каменными наличниками в виде колонок с перехватами и завершённые сдвоенными кокошниками. Окна расположены сообразно членению фасадов: боковые прясла несут по одному окну, центральное – аркаду из трех, причём центральное

окно – слепое. Центральное повышенное полуциркульное окно центрального прясла верхнего света украшено в завершении сдвоенным кокошником, в миниатюре повторяющим венчающий прясло крупный кокошник. По обе стороны от центрального окна расположены небольшие спаренные окна (слепое и световое), украшенные каменными наличниками с килевидным завершением. Подобными же спаренными слепыми окнами украшены боковые прясла на уровне верхнего света.

Спаренные окна трапезной повторяют по размерам и оформлению окна храма; полуциркульные окна апсиды, пониженные относительно окон храма и трапезной, украшены каменными наличниками в виде колонок с перехватами и объединены по окружности в единую аркаду.



Пространство Зосимо-Савватиевского храма после демонтажа лагерных перекрытий. Фотография 2013 г.

Вход в церковь расположен в западной части южного фасада и оформлен в виде пристройки крыльца под двускатной крышей, опирающегося на мощные столбы, украшенные трёхчетвертными колонками. Перспективный входной портал завершается крупным килевидным кокошником с зубчатым орнаментом.

Кылтовский собор — один из самых богато декорированных храмов коми: помимо венчающих фасады храма кокошников и пышно украшенных каменных наличников окон, выделяется оформление карнизов здания зубчатым орнаментом, подкарнизного фриза и лопаток на уровне нижнего света — перспективными прямоугольными рамками (ширинками), подоконных участков апсиды и участка стены над входом в церковь — декоративными крестами из тесаного кирпича, подоконных частей стен — зубчатым орнаментом и различной формой ниш в лепных рамках и др.

В цветовом оформлении здания использованы естественный цвет кирпичной плоскости стен и выделение белым колером декоративных деталей; кровля из листового чёрного железа покрыта зелёной (под «процветшую медь») краской. Купол окрашен небесно-голубой краской и украшен золотыми звёздами.

В интерьере двухэтажный объём западной (входной) части церкви разделен на три помещения в каждом этаже: нижний этаж состоит из южного входного коридора, центрального помещения, соединённого через широкие двустворчатые двери с трапезной и несущего в своём составе неширокую лестницу на второй этаж, и северного хозяйственного помещения; на втором этаже находятся центральное помещение коридора и келья по её сторонам. Оба этажа имеют плоские перекрытия. Подобное же перекрытие над одноэтажным объёмом

трапезной, высокое помещение храма имеет сомкнутый свод, свод алтарной части в виде конхи. Трапезная и храм, а также храм и алтарь соединены высокими подпружными арками.

В помещениях храма и алтаря фрагментарно сохранилось керамическое мозаичное половое покрытие фабрики г. Зинциг (Германия), на потолке трапезной — фрагмент лепной розетки сложного рисунка.

Стены помещений фрагментарно сохранили штукатурный слой и побелку.

Габариты здания в плане: 37,5х17,7 м.

¹ Василий Алексеев Пестерев, выходец из крестьян с. Ляли. Отшельник, из религиозных соображений отказавшийся от общения с миром и построивший на рубеже XVIII-XIX вв. в глухом лесу на невысоком берегу р. Кылтовки в 15 верстах к востоку от с. Серёгово молитвенную келью и установивший в 1826 г. рядом с ней крест. Впоследствии место пустыньки старца, утонувшего по воспоминаниям со-временников в реке Вымь «в 1830-1840 е гг.», получило у местного населения наименование «Крестовый стан».

² Бульчёв Афанасий Васильевич (1827, Орловский уезд Вятской губернии — 08.04.1902 г., Соловецкий монастырь, Соловецкий архипелаг, Белое море), купец первой гильдии, зачинатель Северо-Двинского пароходства, основатель и благотворитель Кылтовского Крестовоздвиженского женского монастыря, инок Спасо-Преображенского Соловецкого монастыря.

³ Игуменья Филарета (в миру Александра Даниловна Постникова, 1834-1918), в замужестве была за чиновником удельного ведомства Постниковым. Овдовев, в 1870 г. поступила в Шенкурский Свято-Троицкий монастырь, где в августе 1887 г. пострижена в монашество. Проходила послушание по фотографированию церквей и монастырей Архангельской епархии, чтению на клиросе и сбору пожертвований. В 1898 г. назначена управляющей Кылтовского Крестовоздвиженского монастыря. Указом Св. Синода от 2 апреля 1899 г. № 1935 утверждена в должности настоятельницы с возведением в сан игумены.

Деревня Кони – заповедник народного деревянного зодчества коми

Княжпогостский р-н, д. Кони, с.п. «Турья»

Выявленный объект культурного наследия

Исторические сведения. Первые сведения о деревне содержатся в дозорной книге 1608 г., в которой упоминается, что в деревне Норовской (прежнее наименование д. Кони) насчитывается 6 крестьянских дворов, включая 3 «пустых». Хозяин одного из необитаемых дворов умер в 1600 г., таким образом, селение уже существовало в конце XVI в. По соседству с д. Норовской в начале XVII в. располагались еще шесть жилых поселений (Киняковская, Фоминская, Жеребово, Емельяновская, Киреевская и Шишкина), а также две «пустоши», что были деревни Климовская и Захаровская».

Указанные поселения, насчитывавшие в 1608 г. 44 двора (из них только 13 обитаемых), составляли территориальный округ – «погост Вбиюкони», центром которого считалась деревня Норовская. Позднее наименование «погост Вбиюкони» стало употребляться по отношению к центру округа.

Во второй половине XVII в. все деревни округа вошли в состав Турьинской трети.

С 1710 г. бывшая д. Норовская именуется уже как «деревня Конская». В XVIII в. деревня быстро росла и, если в 1719 г. здесь имелось 7 дворов (почти как в начале XVII в.), то к 1784 г. селение насчитывало уже 38 дворов, в котором проживало 232 человека. В 1859 г. в деревне Конской насчитывалось 49 дворов с численностью населения в 358 человек. Приблизительно в это время здесь построили часовню. В 1895 г.

в деревне открыли школу грамоты, в 1907 году – четырехклассное земское начальное училище, которое в год 300-летия династии Романовых (1913 г.) разместили в новом двухэтажном здании. В 1913-1915 гг. в училище преподавал А.С. Сидоров, впоследствии известный коми ученый этнограф, археолог, фольклорист, языковед, внесший значительный вклад в изучение истории коми, в т. ч. вымского края.

В 1903-1907 гг. здесь была построена церковь.

В сельхозпереписи 1916 г. в Турьинской волости отмечены деревня Вейконская, где имелся 51 двор, кузница и водяная мельница, деревня Ягшор (Средние Кони) в 68 дворов с церковью, земской школой, хлебозапасным магазином, кузницей и тремя мелочными лавками, а также деревня Керес-Кони в 2 двора.



Конское земское училище. 1913 (?) г. Фотография А.С. Сидорова
Из фондов Национального музея Республики Коми



*Мельница. 1920-е гг. Фотография А.С. Сидорова.
Из фондов Национального музея Республики Коми*

По воспоминаниям местных старожилов, в 1930-1940-х гг. поселение под общим наименованием Кони делилось на шесть отдельных деревень (по течению реки): Ветью-Модлапов – хутор из пяти-шести домов на левой стороне небольшой речушки Конинское Ветью. В устье речушки более ста лет стояла добротная мельница, построенная в XIX веке. Далее - Вейкони (Верхние Кони) – крупная деревня в «сто домов» (до войны), расположенная между речкой Ветью и ручьем Веж-шор. Следующая деревня - Кирорд в 10 дворов отстояла от Вейкони на расстоянии 400 м. Кирорд и д. Ягшор (самое большое селение) были разделены небольшим – в 150 м свободной от застройки. Именно в деревне Ягшор (Средние Кони) до революции были возведены часовня и цер-



Д. Ягшор. Общий вид с севера. Фотография 2005 г.



д. Вейкони. Общий вид. Фотография 2005 г.

ковь, земское училище, общественные амбары, в начале XX в. устроено кладбище. В годы советской власти здесь находилось правление колхоза, хлебопекарня, столовая, магазин, почтовое отделение со сберкассой, школа, детский сад, а также клуб и библиотека, размещенные в здании бывшей церкви. Ниже Ягшора – в километре, за двумя

ручьями, располагалась д. Куштысевка в 30 домов. Шестая деревня – Заречье – хутор из нескольких изб находился левом берегу реки Вынь.

Упадок деревни Кони начался с войны 1941-1945 гг., когда с фронтов Великой Отечественной не вернулись 87 человек. Усугубил ситуацию перевод деревни в категорию неперспективных поселений – участь, постигшая многие сельские поселения России.

К настоящему времени от шести деревень осталось две – Ягшор и Вейкони. О существовании некогда хутора Ветью-Модлапов напоминает покосившаяся одинокая изба за речкой Ветью.

Описание памятника. Деревня Кони, более 350 лет административно подчиненная селу Турья, находится в 7-8 км к северу от него и располагается на живописном изгибе правого берега р. Вынь. Уникальность деревни Кони отмечали многие известные исследователи деревянного зодчества Севера – И.В. Маковецкий, Л.Н. Жеребцов, И.Н. Шургин, И.Г. Семенова и др. но наиболее ёмкую характеристику её месторасположения, описание особенностей деревни дал искусствовед М.И. Мильчик, посетивший республику Коми в 1966 г.: «Село Кони – пожалуй, самое замечательное, что мы видели в республике. Исключительность села открывается не сразу. Дома (на середину 1960-х гг.) не очень старые: рублены они по большей части во второй половине XIX в., подобные им встречаются в соседних деревнях. Но село сохранило чудом нечто большее – ансамбль. Именно он и делает деревню Кони в целом неповторимым памятником архитектуры. Здесь преобладают огромные шестистенные избы с крыльцами на фасаде. Глухие, могучие стены, прорезанные небольшими оконцами, напоминают крепостные укрепления. В ожидании долгой зимы к стенам жмутся искусно сложенные поленицы дров.

Климат заставлял жителей северных деревень возводить постройку так, чтобы в холодные ненастные дни можно было почти не выходить из дома. Под одной кровлей располагаются две избы и хозяйственный двор. Большие свесы кровли давали возможность сохранить сухими дрова, похожие на клювы птиц водосливы далеко отводили воду, чтобы не гнили стены. Главное украшение дома – крыльцо. Его архитектурное убранство богато и разнообразно: роспись, резьба, колонки и арочки. Оригинальность крылец – это первое, что отличает в деревне Кони избы друг от друга.

Коньки, курицы, поддерживающие водосливы, колодцы-журавли – все вместе создают фантастический, но и одновременно правдивый образ живой природы. Деревня органически связана с рекой, с окружающим пространством: избы первого порядка следуют изгибам берега, а по склонам лепятся баньки. Во втором и третьем порядках избы не выстроились в прямую линию: каждая следующая несколько отступает от предыдущей. Таким образом, с любого места открывается вид почти на все пути порядка, создается живописный ритм крылец. С другой стороны улицы мерной чередой идут озадки домов и длинные взвозы, ведущие на повети. Тут же свободно стоят амбары, стоят не прямо на земле, а на ножках. Это нужно для того, чтобы туда не добрались грызуны, чтобы не засыпало зерно, добытое с таким трудом. Несколько раз избы расступаются, образуя небольшие площади, посередине которых колодцы под навесом. К ним со всех сторон сбегаются тропинки. По краям площади теснятся амбары. Отсюда очень хорошо видны порядки домов и заречные леса. Каждая постройка деревни смотрится обязательно в соединении с соседними, воспринимается как часть

целого. В этом и проявилось то чувство ансамбля, которое часто встречается в древних городах.

Еще недавно на главной площади села возвышалась шатровая церковь (церковь с шатровой колокольней). Её вертикаль противопоставляла горизонтальным линиям берега, широким, как бы распластанным по нему избам. Таким образом, церковь была центром села. Шатёр её можно было всегда видеть из любого места села».

За полвека со времени посещения М.И. Мильчиком коми края в вымских поселениях произошли значительные изменения. Канули в лету многие деревни, превратившиеся в пустоши, большая часть сохранившихся поселений утратила свой первоначальный вид; складывавшаяся веками народная жилая архитектура повсеместно заменяется невыразительными постройками, отражающими невзыскательные вкусы, а главное, скромные возможности немногочисленных новых застройщиков. Полностью утратили былую архитектурную привлекательность крупные вымские селения Княжпогост, Шошка, Турья, Весляна и др. лишь малая часть вымских деревень сохранила в своем составе островки народного зодчества - дд. Онежье, Средняя Отла, Половники. Особняком же по-прежнему стоит старинное поселение Кони, которое, несмотря на то, что в вышедшем в 1993 г. трехтомнике «Судьба культурного наследия России. XX век» названо «утраченным памятником северной народной архитектуры» оно живо и представляет собой прекрасно сохранившийся образец коми деревни рубежа XIX – XX вв.

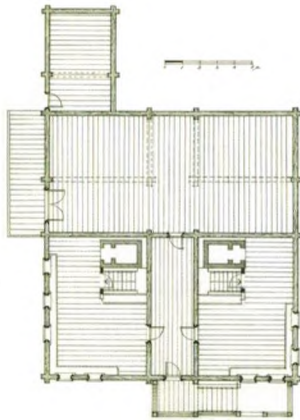
Историко-архитектурная ценность деревни определяется уникальностью её планировочной структуры, которая сохранила прибрежно-порядковый принцип расположения строений, харак-

терных для поселений XVIII-XIX вв., значительным количеством и достаточно хорошей сохранностью построек, относящихся к последней четверти XIX – первой пол XX вв., преемственностью форм и строительных приемов при возведении новых домов в советское время (1920-1960-е гг.), незначительным количеством (не более 2-3%) диссонирующих общему облику деревни современных построек, возведённых в пределах её жилой зоны.

Жилая архитектура. Согласно информации по жилым постройкам деревни, приведенной в научно-исследовательской работе кафедры архитектуры Ухтинского государственного технического университета «Историко-архитектурный опорный план д. Кони Княжпогостского района Республики Коми», в деревне сохранилась значительная часть изб (около 25%), которые по своему объёмному и конструктивному строению соответствует дому «вымского типа» или представляет собой его в различной степени видоизменённый вариант.

Вымский дом-комплекс, названный так исследователем северного народного зодчества И.Н. Шургиным, господствовал в поселении по Средней Вычегде и Выми в середине XIX – начале XX вв.

Вымский дом – близкое к квадрату или прямоугольное в плане сооружение, состоящее из двух частей – жилой (собственно избы) и хозяйственной – двухъярусного двора, верхняя часть которого - поветь использовалась под сарай для сена и громоздкой хозяйственной утвари, нижняя, соединенная с поветью узкой лестницей, выполняла роль скотного двора и состояла из двух-трех бревенчатых хлевов для содержания овец и коров и неширокого коридора для выгона скота из помещений.



Вымский дом-комплекс (На примере жилого дома Габушевой А.П., кон. XIX – нач. XX в.). Рисунок Н.В. Еремеевой

Жилая половина дома, состоящая из двух самостоятельных изб-четырёхстенков – летней и зимней изб, разделённых сенями, стоит на высоком (до 2 метров) подклете. Во внутреннем пространстве изб печь расположена рядом со входом и устьем обращена к окнам лицевой стены избы.

Красный угол, диагональный печи, выходит на внешний угол дома. Окна смещены от центра к внешнему углу и расположены на одном уровне – над угловыми лавками.

Передний фасад вымского дом — фронтальный, кровля над жилой частью и хозяйственным двором, расположенным по одной оси за жильем, общая, двухскатная. Стык кровли закрыт охлупнем, обеспечивая зажим верхних концов досок.



Вымский дом. Фотография А.С. Сидорова. 1920-е гг. Из фондов Национального музея Республики Коми



Улица д. Ягшор. 2-й ряд домов. Фотография 2005 г.



д. Ягшор. Центральная часть поселения.
Избы 3-4 линии. Фотография 2011 г.



д. Ягшор. Центральная часть поселения.
Избы 2-4 линии деревни Фотография 2011 г.



д. Ягшор. Центральная часть деревни.
Избы 2-5 линии. Фотография 2011 г.



*д. Ягшор. Центральная часть деревни.
Избы 2-3 линии деревни. Фотография 2011 г.*



*д. Вейкони. Центральная часть деревни.
Дома 3-й линии. Фотография 2011 г.*



*д. Вейкони. Южная часть деревни.
Дома 3 и 4 линии. Фотография 2011 г.*



*д. Вейкони. Изба на южной окраине деревни
Фотография 2011 г.*

Наиболее выразительной деталью вымского дома является высокое одномаршевое крыльцо, устроенное на лицевом фасаде сооружения параллельно стене – с резными столбами, поддерживающими двухскатную кровлю, украшенную резьбой подзоров. Вместе с резными причелинами и фигурным завершением охлупня в виде головы коня или птицы сквозная резьба крылец составляет небогатый, но выразительный декор вымского жилища, который особенно заметен на фоне плоскости бревенчатой стены.



Крыльцо дома Н.П. Жилиной (Сер. XIX в). Фотография 2011 г.



Крыльцо дома С.А. Жилина (1920-е гг.). Фотография 2011 г.



Крыльцо дома А.П. Габушевой (Кон. XIX – нач. XX в).
Фотография 2005 г.

Культовое зодчество.

Часовня Николая Чудотворца, середина XIX в.; нач. XX в
Памятник регионального значения.



Вид часовни с юго-востока. Фотография 2005 г.

Исторические сведения. Быстрый рост народонаселения деревни произошел в середине - второй половине XVIII в. — с 7 дворов в 1719 г. до 38 дворов (232 чел.) в 1784 г. Видимо, уже в это

время (к концу XVIII в.) появи-лась острая необходимость иметь в деревне свое молитвенное здание - часовню, т.к. из-за неудобства путей сообщения с близлежащим селом Туръя (к нему вела лесная дорога в длиной в семь вёрст, пересекаемая двумя реками), крестьянам в осенне-весенний период было трудно отправлять свои религиозные потребности.

Архивных данных о дате строительства часовни не обнаружено. Архитектор Тарасенко, исследовавший памятник в 1971 г., датировал часовню серединой XIX в.

По воспоминаниям старожилов деревни, часовня первоначально стояла в центре деревни Кони (Ягшор), фиксируя собой пространство деревенской площади. Затем, до начала строительства на этом месте в 1903 г. деревянной церкви Николая Чудотворца, часовня была перенесена в конец деревни, на высокий берег, «в приближение к реке больше, чем какое-либо другое строение». Вероятно, в это время — в начале XX в. — часовня была перестроена: на месте узкой крытой паперти к часовне был пристроен сруб трапезной и колокольни в одной связи (в трапезной сохранились врубки от первоначального прируба). Размыв рекой береговой линии привел к необходимости переноса часовни на нынешнее место — территорию деревенского кладбища.

Характерный для Коми края XIX в. образец сельской деревянной часовни — Николаевский храм находится в центральной части небольшого деревенского кладбища, располагающегося приблизительно в 450 м к юго-западу от деревенской площади (первоначального места расположения часовни).

План часовни симметричен относительно оси восток–запад; к квадратному храму с запада примыкает зауженный прямоугольник

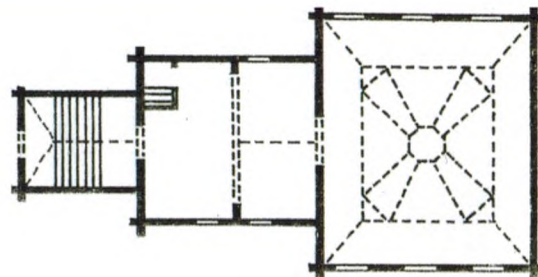


Никольская часовня. Фотография А.С. Сидорова. 1925 г.

трапезной с входом на колокольню, к которому, в свою очередь, примыкает неширокий прямоугольник крыльца.

Часовня стоит на высоком подклете. Основной объём перекрыт четырехскатной тесовой кровлей с восьмигранным куполом из изогнутых и уложенных вертикально тесин. Венчает храм крупный световой барабан, завершенный куполом и небольшой луковичной главой. Купол барабана и глава покрыты поздней кровлей из оцинкованного железа.

Кровля над восточной половиной трапезной двускатная; над западной половиной трапезной возведена небольшая колокольня по типу восьмерик на четверике с открытым на восемь сторон ярусом звона. Восемь столбов поддерживают крышу колокольни, которая



План часовни



Тесовая кровля часовни

имеет вид восьмигранного купола с глухим барабаном и массивным граненым шпилем, увенчанным ажурным металлическим крестом. Крыльцо над крыльцом – полуальмовая, покрытая тёсом.

В южной и северной стенах храма – по три оконных прямоугольных проёма, трапезная имеет два окна на южной стене и одно – северная. В часовню ведёт высокая и широкая лестница, устроенная в крытом крыльце.

Интерьер. Храм перекрыт восьмилотковым дощатым сводом со световым барабаном.

Помещения храма и трапезной соединены дверным проемом с тяжелой двухстворчатой дверью. В северо-западном углу трапезной устроен дощатый тамбур с крутой лестницей, ведущей в подколоколенное помещение здания. Трапезная и крыльцо соединены прямоугольным дверным проемом с массивной однопольной дверью.

Часовня рублена «в обло» из сосновых бревен диаметром 25-30 см и обшита тесом, некогда побеленным «под каменное дело». Фундамент – валунный.

Основные габариты здания в плане: 16,2x7,8 м.

Церковь Николая Чудотворца. 1903-1907 гг. (утрачена).

До недавнего времени деревенскую площадь украшала деревянная одноэтажная церковь, утраченная в результате пожара в начале 2000-х гг. Церковь была возведена в центре д. Ягшор в 1904-1907 гг. и освящена 12 ноября 1907 г. во имя Св. Николая, Мирликийского Чудотворца.

В фондах Национального музея Республики Коми сохранился её проект, принадлежащий перу вологодского губернского архитектора

Н.Е. Анохина, по которому можно воссоздать утраченное здание. Проект церкви был выполнен в популярном в конце XIX – начале XX вв. «неорусском» стиле с использованием в конструкциях здания и его декоративном оформлении различного рода элементов, характерных для древнерусской архитектуры – т.н. бочек, шатра, резных столбов, кокошников, гирек, полотенец и др. Проект здания, благодаря многочисленным декоративным элементам, более походит на сказочный терем, чем на храм – только массивная глава с крестом в завершении основного объема здания напоминает о его церковном предназначении.

По прямому назначению церковь прослужила менее 30 лет. В 1936 г. «ввиду распада церковной общины» и, соответственно, неуплаты налогов (земельной ренты, платежей со строений) церковь закрыли. В марте 1939 г. постановлением Президиума Верховного Совета Коми АССР здание Никольской церкви было передано в распоряжение Турьинского сельсовета «для использования его под колхозный клуб». Тогда же началось разрушение церковного облика здания – были сняты кресты с куполов, разрушен шатёр колокольни, сброшены колокола. В храме разобрали, а затем сожгли иконостас, вынесли иконы. В конце 1939 г. в помещениях церкви открыли колхозный клуб, а под колокольней – избу-читальню. В 1965 г. купол храма разобрали полностью, четырехскатную крышу переделали под двускатную. Довершил дело уничтожения одной из красивейших деревянных церквей коми края пожар, произошедший в августе 2001 г.

Северный фасад.

Настоящий проект рассмотрен
в Строительном Отделении Во-
логодского губернского Правления
и утвержден по протоколу от
21 августа 1903 г. г.д.д.д.д.

Губернатор
Губернский Инженер Альберти
Губернский Архитектор Н. Анохин
Делопроизводитель Розов



Северный фасад церкви. Текст над изображением: «Северный фасад. Настоящий проект рассмотрен в Строительном отделении Вологодского губернского Правления и утвержден по протоколу от 21 августа 1903 г. за № 265. Губернатор Лодыженский, Губернский Инженер Альберти, Губернский Архитектор Н. Анохин, Делопроизводитель Розов».

Западный фасад.

Проект

на постройку Конской церкви
Турьинского прихода, Яренского
уезда



Западный фасад церкви.

Текст над изображением: «Западный фасад.
Проект на постройку Конской церкви
Турьинского прихода Яренского уезда».

Из фондов Национального музея Республики Коми.