



68.5.

Книга должна быть
возвращена не позже
указанного здесь срока

Количество предыдущих выдач

07/03 - Попаричев
13/03 - Кошова
29/11 - Савоскино

85.115(2=004.4)
П12

**ОБЪЕКТЫ КУЛЬТУРНОГО
НАСЛЕДИЯ РЕСПУБЛИКИ КОМИ**

НАУЧНО-ПОПУЛЯРНОЕ ИЗДАНИЕ

128134

Сыктывкар
2015

**МБУК «ЦБС»
г. Сыктывкар**

УДК 008:719
ББК 85.113 (2Рос. Ком)
П 12

*Книга издана при финансовой поддержке
Министерства культуры Республики Коми*

С.Е. Павлюшин.

П 12 Объекты культурного наследия Республики Коми / С.Е. Павлюшин – Чебоксары: Перфектум,
2015 – 292 с.

ISBN 978-5-4234-0092-7

УДК 008:719
ББК 85.113 (2Рос. Ком)

© С. Е. Павлюшин, 2015
© Министерство культуры Республики Коми, 2015

Подписано в печать 28.12.2015. Формат 60×84/16.
Бумага офсетная. Усл. печ. л. 18,5. Заказ № 0567. Тираж 400 экз.

Отпечатано в типографии ООО «Издательство «Перфектум»
428003, г. Чебоксары, ул. К. Маркса, 52
E-mail: mail@perfectumbooks.ru Тел. (8352) 32-05-01, 32-05-32

От автора

Предлагаемая вниманию читателей книга посвящена наиболее значительным памятникам истории, архитектуры и монументального искусства Республики Коми.

Она рассказывает как о крупных архитектурных ансамблях, включающих в себя десятки объектов наследия, таких как заповедник народного деревянного зодчества деревня Кони на р. Вымь или Ульяновский Троице-Стефановский и Кытловский Крестовоздвиженский монастыри, так и об отдельных зданиях и сооружениях, памятниках науки и техники, скульптурных произведениях, представляющих собой ценность с точки зрения исторического развития региона, становления его архитектуры и искусства. Значительное место в книге уделено памятникам, связанным со временем широкомасштабных репрессий на территории страны, с именами жертв тоталитарного режима 1930-х – начала 1950-х гг., талантом и трудом которых положено индустриальное освоение северного региона, с периодом советской истории, оставившим после себя не только мрачное наследие в виде десятков кладбищ безвинных жертв сталинизма, но и выдающиеся образцы гражданской и промышленной архитектуры.

Вместе с тем в представленном издании дан далеко не полный перечень памятников, располагающихся на территории республики. В книгу не вошла информация об объектах культурного наследия, ранее опубликованная в научно-справочных изданиях, таких как «Археологическая карта Республики Коми» (Сыктывкар, 2014), посвящённая богатому археологическому наследию республики, и «Красная книга. Объекты культурного наследия Республики Коми» (Сыктывкар,

2013), рассказывающая об отдельных памятниках истории и культуры, которым может грозить физическая утрата, за исключением объектов историко-культурного наследия, по которым со времени выхода книги выявлен новый иконографический материал или найдены новые архивные документы, проливающие свет на историю их создания и существования. Кроме того, в книгу не вошли сведения по братским могилам и одиночным захоронениям жертв гражданской войны, по многим из которых имеющаяся информация не точна, противоречива и требует дополнительных исследований.

В силу ограниченного объёма издания в него не вошла также информация по архитектурному наследию советского периода, представленная в зодчестве городов Сыктывкара, Ухты, Печоры, Инты и Воркуты, за исключением наиболее ярких архитектурных объектов, связанных с творчеством репрессированных архитекторов, инженеров, художников.

Издание построено по территориально-хронологическому принципу. В книге представлена информация от старейших из сохранившихся на территории республики памятников, относящихся к середине – второй половине XVIII в. (Пятницкая часовня в д. Кривое Удорского р-на или Стефановская церковь в с. Усть-Вымь), до выдающихся гражданских построек середины XX в. (дворцы культуры времён ГУЛАГа в Печоре и Воркуте).

Каждый объект наследия сопровождается справочная статья, включающая исторические сведения (краткие или более подробные – в зависимости от полноты сохранившихся источников), в том числе данные о времени возникновения, именах авторов, а также копии архивных документов, исторические фотографии. По каждому памят-

нику или ансамблю дано подробное описание, проиллюстрированное изображениями. Каждый текст, как правило, завершается общей историко-культурной оценкой, определяющей значимость памятника в историческом, художественном или градостроительном отношении.

Издание содержит также «Словарь специальных терминов, встречающихся в книге».

Книга издана за счет средств Государственной программы «Культура Республики Коми» специалистом отдела по охране объектов культурного наследия Министерства культуры Республики Коми С.Е. Павлюшиным на основе многолетних экспедиционных и архивных работ. В книге использованы снимки, выполненные автором в 1990-е – 2010-е гг., а также архивные фотографии, хранящиеся в фондах Национального архива Республики Коми, Национального музея Республики Коми и ряда других музеев республики.

Автор выражает признательность, кафедре архитектуры Ухтинского государственного технического университета за предоставленную документацию по обмерам памятников Кылтовского Крестовоздвиженского женского монастыря, Екатерине Борисовне Цуркан за подготовку исторической справки для статьи «Кладбище жертв политических репрессий» (пос. Ичет-ди Вуктыльского р-на) и фотоматериалы по кладбищу жертв политических репрессий в пос. Абезь Интинского р-на, а также Евгению Александровичу Некрасову и Евгению Олеговичу Пяткову за техническую подготовку отдельных иллюстраций к публикации.

г. СЫКТЫВКАР



Пожарное депо.
1900-1907 гг.

Дом купца С.Г. Суханова
Класс ручного труда городского училища
Церковь Вознесения Господня.
Бывшее Кирульское кладбище
Братский корпус подворья Троицкого Стефано-Ульяновского монастыря
Усть-Сысольское духовное училище
Сад духовного училища
Дом купца В.П. Оплеснина
Дом А.К. Кузьбожева

Торговый дом Дербенёвых
Пожарное депо
Мастерские ремесленные
Церковь Казанской Иконы Божией Матери
Дом Г.Д. Оплеснина
Уездная земская больница
Александринская женская гимназия
Торговый дом наследников Д.К. Кузьбожева
Уездная Земская Управа

Дом купца С.Г. Суханова



Дом купца С.Г. Суханова – старейшее каменное здание города. Здесь размещались Усть-Сысольское уездное, городское, высшее начальное училище, Совнартикола, ныне находится литературный музей И.А. Куратова.

Нач. XIX в.

г. Сыктывкар, ул. Орджоникидзе, 2

Объект культурного наследия регионального значения.

Исторические сведения. Род Сухановых, оставивший большой след в истории г. Усть-Сысольска, берущий свое начало от крестьянина Федора Беса, получил фамилию от прозвища его сына Давыда (Сухан), упомянутого в «Дозорной книге Яренского уезда 1608 года». В XVII в. Сухановы числились черносошными крестьянами погоста Усть-Сысолы. Начало торговой деятельности будущих «зырянских князьков» (по выражению академика И.И. Лепехина) Сухановых относится ко второй половине XVII в. и связано с именем Леонтия Давыдова Суханова. Его сын Леонтий (Бажен) резко увеличил активность в торгово-ростовщической деятельности, занимаясь скупкой пушнины в сысольских и верхневичегодских селениях и продажей ее на рынках Великого Устюга, Москвы и других торговых центров России, поставкой коми промысловикам продовольственных и промышленных товаров. Подъему торговых оборотов Б. Суханова способствовало, видимо, его особое положение на Сыsole – к 1691 г. он являлся «земским судьейкой» Сысольских волостей, что, несомненно, давало Сухановым дополнительные возможности в предпринимательской деятельности.

К концу XVII в. Бажен Суханов через своих сыновей начинает заниматься сибирской торговлей, поставляя в Сибирь сукно, полотно «ивановское», шёлк, бумагу, медные колокола и прочее, а оттуда вывозя пушнину.

Успешная торговля привела к зачислению в 1723 г. его сыновей – Афанасия, Евстафия, Андрея и Ивана – в сословие купечества. В XVIII в. Сухановы сосредоточили свои силы на торговле в Коми крае, став одними из крупнейших скупщиков продуктов охоты и рыболовства, а также сельскохозяйственной продукции. Дела Сухановых шли

настолько хорошо, что «ижданием» одного из внуков Б. Суханова – Петра Афанасьевича Суханова – в 1733-1740 гг. в Усть-Сысольском погосте устюжскими мастерами была возведена первая каменная церковь будущего города – Покровская. Не без участия купеческой династии Сухановых были построены также каменный Троицкий собор (1753-1768 гг.) и кладбищенская Вознесенская церковь (1811-1820 гг.), последняя – «тщанием» А.И. Суханова.

Влияние Сухановых в Усть-Сысольске было настолько велико, что в генеральном плане застройки г. Усть-Сысольска, утвержденном Екатериной II 16 января 1783 г., одна из улиц нового города получила название Сухановской. Торжественное открытие нового города, последовавшее после именного указа императрицы от 25 января 1780 г., состоялось 10 сентября 1780 г. именно в доме купца Суханова, «в присутствии ответственных чинов, прибывших из Вологды».

Первые каменные дома в городе также были возведены представителями различных ветвей рода Сухановых – Степаном Григорьевичем Сухановым (в начале улицы Покровской, ныне ул. Орджоникидзе) и Алексеем Ивановичем Сухановым (на углу Набережной и Сухановской улиц, ныне ул. Кирова-Бабушкина). Дом А.И. Суханова снесен в 1930-х гг. с началом строительства здания Народного комиссариата внутренних дел Коми АССР. Первое упоминание о С.Г. Суханове (род. в 1764 г., умер в конце 1830-х гг.) как об усть-сысольском третьегильдейском купце относится к 1795 г. В начале XIX в. он числится уже среди купцов второй гильдии. С 1802 по 1812 гг. капитал Суханова (занимавшегося в начале 1810-х гг. кроме торговли и управлением города, будучи городским головой) вырос с 8050 до 20100 рублей. В это время он в широких масштабах вел транзитную торговлю, вывозя

через своих приказчиков на российские рынки дичь и пушнину. Кроме того, С.Г. Суханов торгует «брусом точильным», изготовленным на арендуемых им вместе с А.И. Сухановым брусняных горах на Печоре (Усть-Воя, Соплес), спекулирует хлебом, продавая вятское зерно в Архангельске. Однако, во многом используя в торговле кредиты и не имея достаточных собственных средств, С.Г. Суханову к началу 1820-х гг. вновь пришлось записаться в третью купеческую гильдию, а к 1826 г. он числится уже среди торгующих мещан г. Усть-Сысольска. К 1830-ым гг. Степан Суханов передает дела сыну Алексею, при котором коммерческая деятельность этой семьи стала оживляться. Однако смерть Алексея Степановича и переход дел к брату Александру Степановичу, не обладавшему предпринимательской хваткой старших Сухановых, окончательно вычеркнули из списка купцов г. Усть-Сысольска фамилию Сухановых – А. С. Суханов в 1845 г. вышел в мещанство (владелец второго Усть-Сысольского каменного дома – А.И. Суханов – разорился еще раньше и числился в мещанах с 1824 г.).

Старейшее (из сохранившихся) каменное здание города – двухэтажный особняк купца С.Г. Суханова – построен по так называемой Тверской серии (тип № 3) альбома «Фасадов примерных против протчих вновь строящихся городов каменным и деревянным домам», разработанной Комиссией для устройства городов Санкт-Петербурга и Москвы (Комиссией И.И. Бецкого), которой на основании указа от 25 июля 1763 года «О сделании всем городам, их строению и улицам специальных планов, по каждой губернии особо» пришлось заниматься перепланировкой и планировкой большинства городов Российской империи (416 из 497, существовавших на 1787 г.). Альбом издан в первой половине 1770-х гг. и прилагался ко всем проектам перепланировки городов.

Третий тип Тверской серии представлял собой двухэтажный особняк «в семь окон» с вспомогательным назначением нижнего этажа и с парадными помещениями, расположенными в верхнем этаже. Во второй этаж вела наружная лестница, вынесенная из основного объема здания и расположенная со стороны двора.

Первое упоминание о доме С.Г. Суханова относится к 1801 г., когда купцу было выдано разрешение на строительство каменного двухэтажного дома в 23 квартале города на плановом месте 413. Именно на этом месте (а, вероятно – близком к этому месту) стояла укрепленная усадьба одного из предков Степана Суханова – Елисея Суханова, сожженная в мае 1739 г. «воровскими людьми» (отрядом беглых «рабочих» людей и рекрутов, приплывших с Камы через Южную и Северную Кельтмы).

Годы возведения особняка, обошедшегося владельцу в 6500 рублей, и год окончания строительства неизвестны.

В 1846 г. начались переговоры городских властей с обедневшими наследниками купца С.Г. Суханова о покупке дома под Усть-Сысольское уездное училище, открытое с разрешения Министра Народного Просвещения 6 февраля 1840 г. и размещавшееся в приспособленном под нужды учебного заведения доме, пожертвованном купцом Новоселовым. После длительных переговоров дом «с двумя номерами земли» (плановыми местами) был куплен в 1850 г. за 2285 руб. 71 коп., вместо просимых 3 тысяч (купчая крепость была совершена в Вологодской Палате Гражданского суда 3 февраля 1850 г.).

В купленном доме пришлось провести значительный ремонт – нижний этаж Сухановского особняка, где располагались кладовые и кухня, был перестроен под квартиру смотрителя, верхнее

приспособили под собственно училище, состоящее из трех классов. Приспособление жилого дома под учебное заведение, да и в целом его содержание, осуществлялось целиком за счет казны. Город не участвовал в расходах, и только с 1881 г. стало помогать субсидиями Земство. До 1870-х гг. обучение в училище было бесплатным, однако с 1873 г. вводится плата за обучение – 2 рубля в год (с 1902 г. – 4 рубля). Собранные деньги отпускались на пособия нуждающимся учащимся, пополнение библиотеки, начавшей формироваться при училище с 1878 г.

В уездное училище, относившееся к типу повышенных начальных школ, принимались только мальчики; обучение велось на русском языке, непонятном зырянским детям – это было одной из причин низкой успеваемости учащихся. В училище преподавали русский язык, историю русскую и хронологию, всеобщую историю, русскую и всеобщую географию, арифметику, геометрию, чистописание, черчение, а также Закон Божий, церковное пение и церковно-славянский язык. Снабжение учебниками, а также канцелярскими и другими принадлежностями, необходимыми для обеспечения учебного процесса, осуществлялось за государственный счет.

С 1 июля 1885 г. Усть-Сысольское уездное училище на основании Положения 1872 г. о городских училищах было преобразовано в двухклассное городское училище. С 1 января 1896 г. двухклассное училище было преобразовано в трехклассное, а 1 июля 1905 г. – в четырехклассное. С преобразованием трехклассного училища в четырехклассное один из классов (первый) пришлось поместить в особом деревянном здании на дворе, но ввиду того, что помещение это было совершенно не возможно использовать для класса, педагогический

совет училища решил приспособить нижний этаж каменного корпуса для одного из классов, библиотеки, читального зала, а также физического и естественно-исторического кабинета. После работ по приспособлению первого этажа, проведенных в 1912 г., в верхнем этаже были размещены рекреационный зал в два света, в котором учащиеся собирались для молитвы и во время перемен (здесь же проводились уроки гимнастики в случае неблагоприятной погоды в осенне-весенний период), 2-ой, 3-ий и 4-ый класс, шинельная, учительская и архив (последний располагался в заднем северном флигеле). Несколько ранее – в 1907 г. был проведен тщательный ремонт кровли здания (полностью заменены балки и накаты), кроме того, старые половые плахи заменены новыми.

В 1897 г. при училище на основании ходатайства Усть-Сысольского уездного земского собрания был открыт в приспособленном помещении класс ручного труда по столярному ремеслу. К 1906 г. рядом с корпусом училища специально для класса возвели отдельное деревянное здание в три больших комнаты, разделенных арочными проемами (сегодня в здании размещается АУ РК «Управление по реставрации объектов культурного наследия и ремонту учреждений культуры»).

В 1912 г. училище вновь было преобразовано – в высшее начальное училище. Срок обучения в нем был установлен в четыре года, после окончания полного курса выдавались аттестаты. В первый класс принимали мальчиков 10-13 лет (в основном детей крестьян и мещан) после начальной школы (земской, церковно-приходской, министерской), выдержавших вступительные экзамены. Среди новых предметов, преподававшихся в училище с 1912 г. появились иностранные языки (французский и немецкий), вместо церковного пения ввели музыку.



*Усть-Сысольское городское училище и класс ручного труда.
Фотография нач. XX в (после 1906 г.)*

Число учащихся за 1912-1917 гг. варьировалось в пределах 112-117 человек. За эти же годы училище окончили 98 учащихся.

За время существования в доме Суханова в различного типа учебных заведениях учились и преподавали многие люди, оставившие след в истории, культуре и науке Коми края. Среди них – учитель и краевед М.И. Михайлов; автор географических и этнографических работ В.И. Кичин; автор охотничьих рассказов, этнограф, краевед, видный земский деятель Ф.А. Арсеньев; педагог и ученый Г.С. Лыткин; общественный деятель, поэт, ученый-философ А.А. Маегов; создатель краеведческого музея и архива Коми области А.А. Цембер; ученый-лингвист В.И. Лыткин; известный ученый и писатель К.Ф. Жаков,

а также один из организаторов Коми комсомола, первый редактор газеты «Красная Печора», председатель Коми обласполкома, член ВЦИК и ЦИК СССР И.Г. Коюшев и др.

В 1918 г. училище было преобразовано в советскую школу.

С 1920 г. в особняке Суханова на основании постановления объединенного заседания Усть-Сысольского уездного комитета РКП (б), политотделения Пинего-Печорского края и агитпросветотдела уездного военкомата от 21 декабря 1919 г. была открыта партийная школа. Слушатели партийной школы набирались из числа членов РКП (б) и КСМ, причем комсомольцам учеба в партшколе вменялась в обязанность. Курс школы состоял из пяти предметов: истории революционного движения в России и на Западе, политэкономии, экономического учения К. Маркса, Программы РКП (б) и Конституции РСФСР. С 4 мая 1922 г. здесь же открылась областная совпартшкола, работавшая в здании до 1924 г.

2 ноября 1924 г. после торжественного заседания Общества изучения Коми края с представителями советских учреждений в доме Суханова был открыт Коми областной музей (ныне Национальный музей Республики Коми).

В 1999-2000 гг. по заказу Министерства культуры Республики Коми институтом «Спецпроектреставрация» (Москва) совместно с ОАО ПИ «Комигражданпроект» была подготовлена научно-проектная документация на реставрацию памятника. Ремонтно-реставрационные работы были осуществлены в 2003-2009 гг. ООО «Миян КарСТО-«Альфа» и ООО «РСФ Сигма».

После завершения реставрационных работ в здании располагается литературный музей И.А. Куратова.



Дом Суханова. Фрагмент.

Описание памятника. Здание располагается в исторической части города в начале ул. Орджоникидзе (бывш. Покровская).

Представляет собой двухэтажный кирпичный особняк в семь окон по парадному фасаду со вспомогательным назначением нижнего этажа и парадными помещениями, расположенными в бельэтаже. Во второй этаж некогда вела лестница, вынесенная из основного объема здания и устроенная со двора дома в бревенчатой пристройке крыльца (после проведения ремонтно-реставрационных работ пристройка воссоздана в каменном исполнении)

Композиция здания и декоративное убранство фасадов выдержано с типичными для классицизма строгостью и сдержанностью.

Основой композиции является трехконная центральная часть – несколько выступающая из плоскости фасада, второй этаж которой расчленен четырьмя каннелированными пилястрами и завершен невысоким треугольным фронтоном, прорезанным люнетом. Нижний этаж дома трактован в виде высокого эокола и обработан рустами. Вертикаль здания разделена междуэтажным карнизом в виде простейшей тяги прямоугольного профиля.

Окна обоих этажей здания прямоугольные, выполненные приемом заглупления в стену (без наличников), за исключением боковых пар окон верхнего этажа, имеющих обрамление в виде простых каменных наличников. Перемычки невысоких окон нижнего этажа украшены трехклинчатый блоком (замком). Надоконное пространство центрального объема декорировано полуциркульными сандриками, подоконное – неглубокими прямоугольными «лежащими» нишами.

Несомненным украшением здания является широкий многообломный подкарнизный фриз сложного профиля.

В интерьере помещения этажей, объединенные поздней междуэтажной лестницей, выполнены в виде анфилад. Интересным является повышенный объем четырехконного двухсветного парадного зала второго этажа здания, занимающего 2/3 дворовой части и смотрящего окнами на север, имеющий хоры (восстановлены в ходе ремонтно-реставрационных работ), вход на которые пролегал через большие двери чердачного помещения дома.

Стены и потолки первого этажа здания не имеют декора, в то время как потолки верхнего этажа украшены лепными тянутыми тягами простого профиля. «Родной» карниз (нач. XIX в. – времени постройки дома) с элементами лепного декора в виде римского аканта

сохранился лишь в боковой комнате, примыкающей к углу улиц Орджоникидзе-Кирова¹.

Основные габариты здания в плане: 21,75 x 15,25 м.

Дом С.Г. Суханова – единственный памятник каменной гражданской архитектуры начала XIX в., построенный в классицистическом стиле по «образцовому проекту» третьей четверти XVIII в. – по т. н. тверской серии (тип № 3) альбома «Фасадов примерных...», разработанной Комиссией для устройства городов Санкт-Петербурга и Москвы (Комиссией И.И. Бецкого).

Старейшее здание города.

Памятник истории, связанный с развитием народного просвещения в Коми крае.

¹ В ходе капитального ремонта здания, осуществленного в 1930 г., деревянная кровля дома была заменена на железную с устройством и навеской водосточных труб; «в результате того, что здание находилось без кровли с мая месяца до сентября, в период дождей вода накапливалась на чердачном перекрытии, просачивалась в помещение 2-го этажа и через междуэтажное перекрытие в нижний этаж, что значительно попортило старую штукатурку потолков и стен, потолки потрескались, местами выпучились и обвалились, они были оштукатурены заново». Старый (нач. XIX в.) сложный лепной декор помещений второго этажа был утрачен.

Класс ручного труда городского училища. 1906 г.

г. Сыктывкар, ул. Орджоникидзе, 2

Выявленный объект культурного наследия



Общий вид памятника со стороны ул. Орджоникидзе.
Фотография 2009 г.

В 1897 г. при городском трехклассном училище на основании ходатайства Усть-Сысольского уездного земского собрания в приспособленном помещении был открыт класс ручного труда по столярному ремеслу. В 1906 г. рядом с корпусом училища (бывшим домом купца С.Г. Суханова) специально для класса возвели деревянное одноэтаж-

ное здание. Внутри оно представляло собой три светлых больших помещения, разделенных арочными проемами и две небольших комнаты: одна для сторожа, другая – с цементными полами и небольшим переносным горном – для работ по металлу.

Занятия в помещениях класса начались после освящения здания 22 октября 1906 г. В программу обучения по столярному ремеслу входило изготовление как простейших столярных изделий, так и достаточно сложных в исполнении вещей – столов, этажерок, стульев, винтовых прессов, шкатулок и т.д. С 1907 г. в помещении класса ручного труда ежегодно устраивались выставки работ учащихся, неизменно вызывавших уважение горожан успехами детей в освоении преподававшихся ремесел.

Содержание класса обходилось в 500 рублей в год. Первым преподавателем ручного труда был учитель городского училища И.К. Макарьин, в последующие годы – учитель-инспектор Я.С. Курбатов и учитель М.Ф. Лебедев.

В советское время в передней части здания размещалась дирекция краеведческого музея Коми АССР (ныне Национального музея Республики Коми), несколько помещений в средней и задней части занимали фонды музея, два помещения были приспособлены под реставрационную и таксидермическую мастерские отдела природы музея.

Описание памятника. Деревянное одноэтажное здание располагается в исторической части города в одной ограде со старейшим каменным зданием Сыктывкара – особняком купца С.Г. Суханова (к западу от него) и трехоконным парадным фасадом выходит на ул. Орджоникидзе. Сильно вытянутый вглубь квартала прямоугольный объ-



Класс ручного труда. Оформление входной части.

ем перекрыт полувальмовой железной крышей с дощатыми фронтонами, в которых прорезаны ромбовидные оконные проемы чердака. Протяженные боковые фасады несут семь (западный) и четыре (восточный) прямоугольных окна с простыми (гладкими) наличниками. Вход в здание со стороны дома Суханова осуществляется через прируб прямоугольного в плане крыльца, перекрытого полувальмовой крышей. Сруб крыльца, разделенный внутренними бревенчатыми стенами на три помещения, освещается двумя небольшими окошками.

Декор здания крайне лаконичен: зубчатые подзоры украшают карниз здания, парадный фронтоны декорированы более замысловатыми подзорами – полукруглыми прорезными. Сложным, в традициях

модерна, геометрическим узором из бруса украшен фронтоны парадного крыльца, дополненный по краям свисающими «полотенцами» – приемом оформления фасадов деревянных домов, характерным для народной архитектуры.

В интерьере здание разделено поздними дощатыми оштукатуренными перегородками на разновеликие помещения, объединенные общим коридором, примыкающим к восточной стене дома.

Здание рублено «в обло» из сосновых бревен и обшито тесом, окрашенным коричневой масляной краской. Бежевым колером окрашены декоративные элементы.

Размеры здания в плане – 8×22 м.

Памятник истории, связанный с развитием народного образования в Коми крае. Интересной архитектурной особенностью здания является оформление фронтона парадного крыльца здания, решенного в традициях модерна и одновременно народной архитектуры.

Вместе с домом Суханова (городским училищем) класс ручного труда представляет единственный в республике разновременный ансамбль зданий учебного назначения.

Церковь Вознесения Господня. 1811-1820 гг.

г. Сыктывкар, ул. Заводская, 21

Объект культурного наследия регионального значения



Вид церкви с северо-востока. Фотография 2009 г.

Исторические сведения. Возникновение храма в местечке Кируль связано с перенесением в этот район кладбища, которое в до-городской (до 1780 г.) период размещалось рядом с Троицким собором (на территории современного парка им. Кирова – вокруг стадиона).

В 1780 г. Усть-Сысольск получает статус города. В 1783 г. был составлен и утвержден план застройки Усть-Сысольска. Согласно сани-

тарным нормам, в городах кладбища должны были быть вынесены за черту городских кварталов. Наиболее удобным местом для нового кладбища было признано местечко Кируль – незастроенное место рядом с Юго-Загородной улицей (совр. ул. Д. Каликовой). Захоронения на кладбище проводились с 80-х гг. XVIII в. до начала 1930-х гг.

К 1790 г. при кладбище была построена деревянная Никольская церковь, приписная к городскому Троицкому Собору.

В начале XIX в. по инициативе и на средства купца Алексея Ивановича Суханова (с 1814 по 1816 гг. являвшимся городским головой) было начато строительство каменной кладбищенской церкви.

Храмозданная грамота «на построение» каменной кладбищенской церкви во имя Вознесения Господня была дана 23 июля 1811 г. епископом Вологодским Евгением.

Постройка церкви была закончена в 1820 г., а главный Вознесенский престол освящен 8 мая 1822 года.

Вознесенская церковь объединяла теплый и холодный храмы «в одном корпусе». В теплой церкви было два престола – во имя св. Николая, Мирликийского Чудотворца (южный) и во имя св. Алексия, Митрополита Московского (северный), в холодной церкви – престол во имя Вознесения Господня. В одной связи с храмом была возведена трехъярусная колокольня.

Деревянный кладбищенский Никольский храм простоял рядом с новой каменной Вознесенской церковью до пожара 1848 г.

В конце XIX в. кладбище было обнесено оградой (чугунной решеткой на кирпичных столбиках).

После революции 1917 г. статус храма изменился. В начале 1920-х гг. он был передан в пользование общине верующих (стал приходским).



*Церковь Вознесения Господня.
Фотография с открытки начала XX в.
(Усть_Сысольск. Кладбищенская церковь.
Изд. Бр. Т.Д. Г., М. и И. Дербенёвых)*

До 4 апреля 1933 г., когда договор пользования был аннулирован, храм принадлежал «тихоновской» общине, а затем передан общине «обновленцев» – сторонникам «революционной» реформы РПЦ. С этого периода и вплоть до закрытия (по постановлению Президиума Верховного Совета Коми АССР от 15 ноября 1938 г.) Вознесенский храм был единственной действующей церковью в Сыктывкаре и являлся соборным храмом обновленческого епископа Усть-Сысольского и Усть-Вымского.

После изъятия здания у верующих в храме долгое время располагались мастерские, затем гараж.

Чуть ранее – в начале 1930-х гг. в связи с отсутствием возможностей для расширения Кирульского кладбища было принято решение о переносе городского кладбища на новое место.

Новый период в истории церкви начался в 1980-х гг., когда после признания церкви памятником архитектуры (постановление Совета Министров Коми АССР 30 марта 1971 г. № 131) были начаты работы по ее восстановлению и приспособлению. После окончания восстановительных работ в здании разместили отдел этнографии Коми республиканского историко-краеведческого музея, который располагался здесь с осени 1987 г. до начала 1990 г.

Религиозная община РПЦ в г. Сыктывкаре, зарегистрированная Советом по делам религий при Совете Министров СССР 29 марта 1989 г., с момента образования настойчиво начала добиваться передачи бывшей церкви ее законному владельцу – православной религиозной организации прихода Свято-Вознесенской церкви. Группа верующих дважды проводила сбор подписей среди жителей города, и более 2,5 тыс. человек подписали просьбу о передаче культового здания Русской Православной Церкви. В редакцию газеты «Красное знамя», где в 1989 г. развернулась полемика о дальнейшей судьбе здания (музей или церковь?), поступило более 100 коллективных писем о передаче здания верующим. По опросу, проведенному тогда же Сыктывкарским горисполкомом, более 83% опрошенных высказались за ее передачу религиозной общине. На основании мнения горожан и в соответствии с Постановлением ВЦИК и СНК РСФСР от 8 апреля 1929 г. «О религиозных объеди-

нениях» Совет Министров Коми ССР Постановлением от 5 февраля 1990 г. № 24 передал здание-памятник общине РПЦ. После передачи церкви верующим религиозная община Свято-Вознесенского храма во главе с о. Иоанном (Лапко), назначенным Епископом Архангельским и Мурманским Пантелеймоном настоятелем церкви, была начата работа по его обустройству: восстановлена глава с крестом на храме, шпиль, увенчанный крестом, — на колокольне; воссоздана солея с амвоном в храме, заказан и установлен иконостас. Автор пятиярусного иконостаса, вырезанного из горной липы, — мастер-резчик Иосиф Долганич (Прикарпатье). В 1994–1996 гг. стены и своды всех частей церкви были расписаны православными живописцами В. Пикляром и П. Захарчуком.

Описание памятника. Каменная Вознесенская церковь располагается в бывшем городском предместье — м. Кырув (Кируль), давно вошедшего в городскую черту, внутри квартала, ограниченного улицами Набережная, Кирова и Заводская.

Церковь одноэтажная, четырехчастная: небольшой по размерам квадрат летнего храма с полуциркульной апсидой, больший по длине и ширине квадрат зимнего храма, прямоугольники нижнего яруса колокольни и крытой паперти с хозяйственными боковыми палатками.

Ядро здания — двухсветный с закругленными углами четверик храма, несущий невысокую световую ротонду с восемью овальными окнами, перекрытую куполом в высоту ротонды и увенчанную луковичной главой с крестом на приземистом глухом барабане.

Верхняя часть стен северного и южного фасадов храма завершена треугольными фронтонами и украшена высокими полукруглыми арочными нишами, опирающимися на плоские лопатки и проре-

занными на уровне нижнего и верхнего света тремя оконными проемами. Прямоугольные окна нижнего света — высокие и узкие, окна верхнего света выполнены в виде люнета, расчлененного на три сегмента. Членение на окна верхнего и нижнего света подчеркнуто карнизом, образованным выносом кирпичной кладки из плоскости стен.

Односветный четверик зимнего храма, имеющий, как и летний храм, закругленные углы, прорезан с севера и юга тремя прямоугольными световыми проемами в 4/5 высоты окон зимнего храма и перекрыт двускатной кровлей. Закругленный юго-западный угол четверика несет в себе дополнительное, окутное окно; противоположный, северо-западный угол, растесан широким дверным проемом.

Декоративное оформление фасадов этой части здания ограничено подчеркиванием световых проемов заглублением кладки по периметру окон и выделением замковых камней.

Колокольня в два с половиной убывающих по площади яруса, перекрытая невыразительным куполом, близким к четырехскатной кровле, приземиста и скупа в оформлении. Переход от нижнего яруса к полуярусу вспомогательного помещения, ведущего на чердак зимнего храма и на ярус звона, подчеркнут межъярусным карнизом, переходящим на западном фасаде в треугольный фронтон. Поле фронтона прорезано люкарной, освещающей внутренний объем полуяруса. Квадратный в плане ярус звона растесан по сторонам света полуциркульными арками, обрамленными по бокам плоскими лопатками, поддерживающими незначительный вынос венчающего карниза.

Главный вход в церковь располагается через крытую паперть, пристроенную к западной стене колокольни.

В интерьере: высокое пространство летнего храма перекрыто парусным сводом со световым кольцом, свод зимнего храма сомкнутый восьмилотковый.

Полы во всех частях здания за исключением паркетного настила соли и амвона современное – из мраморной плитки (серой, серо-белой и белой).

Основные габариты здания в плане: 39,6 x 16,1 м.

Общая оценка общественной, исторической и художественной значимости памятника. Один из лучших образцов классицизма в исторической застройке города. Особенность сооружения – довольно редкая особенность плана: округлое исполнение углов храма и трапезной (зимнего храма), дополненное полуциркульной апсидой, сферическим куполом и овальными формами оконных проемов ротонды.

128134

**МБУК «ЦБС»
г. Сыктывкар**

Бывшее Кирульское кладбище.

Мемориал в честь участников революционного движения и Гражданской войны, участников социалистического строительства в Коми крае. 1860-1887, 1878-1920, 1887-1918, 1895-1919, 1900-1922; мемориал открыт в 1987 г.

Объект культурного наследия регионального значения.



Мемориальный комплекс на бывшем Кирульском кладбище. Фрагмент Фотография 1988 г.

Исторические сведения. Кирульское кладбище возникло в середине 80-х гг. XVIII в., когда после утверждения плана нового города

Усть-Сысольска (1783) кладбище было вынесено за городскую черту в м. Кируль (Кыроув) недалеко от окраинной Юго-Загородной улицы города (совр. ул. Д. Каликовой). В 1790 г. при кладбище была построена деревянная Никольская церковь, а 1811-1820 гг. рядом с ней была возведена каменная Вознесенская кладбищенская церковь, освященная в мае 1822 г.

Кладбище было местом захоронения многих поколений усть-сысольцев (по приблизительным подсчетам историка города М.Б. Рогачёва, произведенным им по данным метрических книг Троицкого собора, к которому были приписаны Никольская и Вознесенская церкви, за почти 150-летнее существования кладбища на нем было захоронено не менее 25 тыс. человек), а также некоторых вольных или «невольных гостей» города (политссыльных), умерших по различным причинам в г. Усть-Сысольске и окрестных деревнях.

В 1932 г. кладбище было закрыто и перенесено на новое место – на дальнюю окраину города в район современного больничного городка. Горожанам было предложено в трехдневный срок самостоятельно перенести старые захоронения на новое кладбище, что практически не было осуществлено. Кладбище было снесено, ограда разобрана, каменные памятники вывезены, а деревянные кресты закопаны.

На долгое время о кладбище забыли, и лишь благодаря кропотливым изысканиям ученых-историков, о нем вновь начали говорить как о месте захоронения отдельных деятелей революционного движения и участников гражданской войны в Коми крае. Как результат – в начале 1970-х гг. постановлением Совета Министров Коми АССР от 30.03.1971 г. № 131 на государственную охрану был поставлен

историко-революционный памятник под наименованием «Бывшее Кирульское кладбище в г. Сыктывкаре, где захоронены В.С. Волков – организатор Морозовской стачки в Орехово-Зуево в 1885 г., героиня гражданской войны Д.Ф. Каликова, борцы за Советскую власть в Коми крае Х.Ф. Кудинов, А.Ф. Забоев, Б.В. Сурконт и другие».

Ко времени принятия постановления значительная часть территории кладбища была либо застроена, либо захлаплена, могилы в ходе «хозяйственного освоения» территории кладбища в 1930–1960-х гг. были уничтожены или находились под завалами мусора – визуальных признаков захоронений не наблюдалось.

Руководствуясь принятым постановлением высшей власти республики, исполком горсовета в 1970-е – первую половину 1980-х гг. не раз обязывал руководство организаций, занимавших территорию бывшего кладбища, снести все деревянные постройки и сараи, примыкавшие к бывшей Вознесенской церкви, и провести работы по планировке и вывозу мусора. Однако решения горсовета организациями долго игнорировались, и лишь к 1987 г. порядок на территории бывшего кладбища был наведен. Летом того же года у южной стены восстанавливаемого к тому времени здания церкви начались работы по сооружению мемориала в честь участников революционного движения (автор проекта – сыктывкарский архитектор П.П. Резников).

Мемориальный комплекс, увековечивающий имена людей, похороненных на Кирульском кладбище и связанных с революционным движением, гражданской войной и социалистическим строительством в Коми крае, был открыт 4 ноября 1987 г.

На мемориальных плитах, входящих в состав комплекса были начертаны имена:

- В.С. Волкова (1860–1887) – рабочего-революционера, одного из организаторов и руководителей Морозовской стачки (1885 г.) в г. Орехово-Зуево. После годичного пребывания в тюрьме был предан суду в 1886 г., оправдан, но в административном порядке выслан на три года в г. Усть-Сысольск, где скончался от туберкулеза;

- Б.В. Сурконта (1878–1920) – члена партии большевиков с 1905 г., активного участника революционных событий в Вологде, делегата первых губернских съездов партии и Советов. В декабре 1919 г. был направлен в г. Усть-Сысольск заведующим политотделом Пине-го-Печорского края, где организовал совпартшколу. Умер от сыпного тифа;

- Х.Ф. Кудинова (1887–1918) – крестьянина г. Усть-Сысольска, председателя земельного отдела горсовета, погибшего при попытке национализации владения «Човью» купца Кузьбожева;

- В.И. Лыткина (1896–1924) – одного из первых коммунистов г. Усть-Сысольска, участника гражданской войны, секретаря (с июля 1922 г.) райкома ВКП(б);

- Д.Ф. Каликовой (1896–1919 гг.) – одного из организаторов комсомола г. Усть-Сысольска, члена партии большевиков с 1919 г., в годы гражданской войны – красной разведчицы, расстрелянной 22.12.1919 г. белогвардейцами в с. Помоздино;

- А.Ф. Забоева (1900–1922 гг.) – одного из организаторов комсомола г. Усть-Сысольска, члена партии большевиков с 1919 г., редактора (с 1922 г.) газеты «Красная Печора» – первого печатного органа на Печоре. Умер от туберкулеза.

Описание мемориала. Мемориал расположен на площади возле Вознесенской церкви (с южной стороны) и занимает небольшую

часть территории бывшего Кирульского кладбища. Представляет собой 8 символических плит-надгробий (1,3 x 0,9 м) из серо-белого мрамора.

На шести плитах до недавнего времени были укреплены алюминиевые литые доски с именами нескольких деятелей революционного движения и гражданской войны, захороненных на бывшем Кирульском кладбище (настоящие могилы утрачены). Надписи на плитах гласили:

«Лыткин В.И. — участник борьбы с белогвардейцами в Коми крае, секретарь Усть-Сысольского райкома РКП(б). 1896-1924».

«Забоев А.Ф. — один из организаторов комсомола в Коми крае, первый редактор газеты "Красная Печора". 1900-1922».

«Сурконт Б.В. — заведующий политотделением штаба войск Пинего-Печорского края. 1878-1920».

«Каликова Д.Ф. — героиня коми народа, зверски замученная белогвардейцами. 1895-1919».

«Кудинов Х.Ф. — председатель земельной комиссии Усть-Сысольского городского Совета, убит при национализации купеческого имения. 1887-1918».

«Волков В.С. — рабочий-революционер, один из организаторов Морозовской стачки. 1860-1887».

Две плиты не имеют надписей.

На заднем плане надгробий невысокий (1 м) двенадцатиметровый парапет, на котором был из накладных металлических букв размещен текст на коми и русском языке: «В памяти многих поколений останется наше время».

В настоящее время мемориал находится в крайне запущенном состоянии: утрачены все надгробные доски, текст, размещенный

на парапете. Мраморные плитки надгробий отслаиваются, часть плит утрачена.

Мемориал нуждается в срочной реконструкции.

Подворье Троицкого Стефано-Ульяновского монастыря. Братский корпус. 1882-1889 гг.

г. Сыктывкар, ул. Бабушкина, 20

Объект культурного наследия регионального значения



Общий вид памятника со стороны ул. Бабушкина.
Фотография Е.О. Пяткова, 2013 г.

Исторические сведения. В 1860 г. в с. Ульяново в Усть-Сысольском уезде был возобновлен Троицкий Стефано-Ульяновский мужской монастырь (предание связывает его основание с деятельностью святителя Стефана, Епископа Пермского в конце XIV в.).

Здание под подворье возобновленного монастыря в 19-ом квартале города Усть-Сысольска (плановое место № 358) было пожерт-

вовано купеческой вдовой А.И. Сидоровой в 1866 г. Оно представляло собой типичный для зажиточных горожан двухэтажный бревенчатый жилой дом, обшитый тесом. Дом был приспособлен для проживания в городе ульяновских монахов, которые занимались сбором пожертвований в пользу монастыря и паломников в Троицкий монастырь.

В 1877 г. рядом с подворьем, на плановом месте № 359 – на углу улиц Сухановской (современная ул. Бабушкина) и Троицкой (современная ул. Ленина) была возведена деревянная одноглавая Стефановская церковь с шатровой колокольней в одном корпусе.

В 1882 г. в 25 м к западу – юго-западу от нее по красной линии ул. Сухановской было начато возведение поместительного каменного здания подворья, завершившегося отделкой в 1889 г.

С окончанием строительства каменного братского корпуса завершилось формирование ансамбля Подворья Троицкого Стефано-Ульяновского монастыря, который включал в себя два жилых здания, окружавшие Стефановскую церковь: с запада – каменное – братский корпус для проживающей и приезжающей по различным делам в Усть-Сысольск братии и с севера – деревянный дом А.И. Сидоровой – гостиница для паломников. В глубине двора располагались различные хозяйственные постройки подворья и баня. Объединяла комплекс единая ограда с несколькими воротами и пешеходными калитками.

После закрытия монастыря (1918 г.) и национализации зданий подворья в каменном корпусе размещались различные советские учреждения, затем хореографическая школа и театр фольклора.

В 1996 г. здание было передано в пользование учрежденной в 1995 г. Сыктывкарской и Воркутинской Епархии МП РПЦ. В настоящее время в здании размещается Епархиальное управление и церковь.

За годы эксплуатации здание претерпело некоторые изменения: одноэтажное деревянное крыльцо, примыкавшее к восточному фасаду, перенесено в возведенную 1970 г. со двора здания кирпичную пристройку с каменной междуэтажной лестницей, заменившей деревянную лестницу внутри основного объема здания.

При устройстве на втором этаже здания домового храма (1998 г.) на фронтоне парадного фасада подворья возведена главка с восьмиконечным крестом.

В первой половине 2000-х гг. над западной частью храма устроены хоры.

В 2010 г. ООО «АК-ПРОЕКТ» (г. Москва) разработана научно-проектная документация на реставрацию здания. Проект не осуществлен.

Здание деревянной гостиницы для паломников и Стефановская церковь не сохранились. На месте церкви, снесенной, вероятно, в первой половине 1930-х гг., в 1938-1940 гг. построен кинотеатр «Родина». Бывшая гостиница простояла несколько дольше (до сер. 1950-х гг. — начала строительства на ее участке и сопредельной территории здания «Республиканской проектной конторы Совета Министров Коми АССР» (ул. Ленина, 50), где сегодня располагается Центр по предоставлению государственных услуг в сфере социальной защиты г. Сыктывкара).

Описание памятника. Двухэтажное кирпичное здание братского корпуса подворья расположено в исторической части города и парадным фасадом выходит на ул. Бабушкина. Слева от памятника расположено здание администрации г. Сыктывкара, справа памятник М.С. Бабушкину.

Главный фасад в пять световых осей рустованными лопатками (на углах — огибающими) членится на три части. Центральная доля фасада, украшенная широким прямоугольным окном в каждом этаже,

завершена небольшим фронтоном, растесанным оконным проемом полуциркульного очертания. Венчает фронтон луковичная главка с крестом, покоящаяся на узком восьмериковом барабане.

Более протяженные боковые фасады решены симметрично: разделены срединными лопатками на две части, каждая из которых несет по два расположенных попарно оконных проёма.

Этажи разделены между собой городчатым пояском, подкарнизная плоскость украшена городчатым фризом.

Вход в здание и междуэтажная лестница находятся со двора в поздней двухэтажной пристройке, выполненной в кирпиче.

В интерьере планировка коридорная: по обе стороны неширокого коридора располагаются помещения различного назначения, в т.ч. рабочий кабинет Епископа Сыктывкарского и Воркутинского (2-й этаж). Коридор верхнего этажа занимает церковь Рождества Христова.

Основные габариты здания в плане: 15,3 x 17,6 м.

Братский корпус — образец жилой монастырской архитектуры в городской застройке Усть-Сысольска последней четверти XIX в. Единственный имеющийся на территории Республики Коми памятник, связанный с особым видом религиозных центров — подворьями (удалёнными представительствами православных монастырей).

Усть-Сысольское духовное училище.

Здесь находился штаб войск Пинего-Печорского края Северного фронта Красной Армии и размещался Коми государственный пединститут – первое высшее учебное заведение Республики Коми. 1888-1890 гг.; 1905-1906 гг.; 1919 г.; 1932-1938 гг.

г. Сыктывкар, ул. Кирова, 44

Объект культурного наследия регионального значения



Общий вид памятника со стороны ул. Кирова. Фотография 2005 г.

Исторические сведения. В 1872 г. по указу Священного Синода из Яренска в Усть-Сысольск (современный г. Сыктывкар) переведено духовное училище. Своего здания у училища не было,

и в 1875 г. съезд депутатов Усть-Сысольского училищного округа принимает решение о необходимости постройки единого каменного двухэтажного здания для училища и общежития. В 1884 г. на улице Набережной (совр. ул. Кирова) был приобретён участок земли под строительство.

В 1886 г. Строительным отделением Вологодского губернского правления был утвержден проект и смета на строительство здания училища, но уже без общежития. Проект был составлен вологодским архитектором В. Федоровым. В 1887 г. утверждена строительная комиссия по наблюдению за производством работ, которую возглавил директор училища Н. Яхлаков. Общее руководство строительством вел вологодский инженер Г. Лазарев, основным подрядчиком был крестьянин Благовещенской волости с. Пажга, «мастер каменных работ» Н. Г. Кононов. Строительство здания осуществлено за 3 года: 10 мая 1888 г. начата закладка фундамента, а 28 октября 1890 г. состоялось торжественное открытие здания.

В 1903 г. епархиальный архитектор А. Лебединский, согласно Указу Синода от 1 февраля 1901 г. разработал проект пристройки к зданию духовного училища. Каменная пристройка в юго-западной части здания возведена за летние сезоны 1905-1906 гг. Подрядчиком работ вновь являлся Н.Г. Кононов.

Усть-Сысольское духовное училище, готовившее священнические кадры для Епархии, находилось в этом здании до упразднения весной 1918 г.

До декабря 1918 г. часть комнат здания занимал Усть-Сысольский военный комиссариат, а в июне 1919 г. – делегаты 2-го крестьянского съезда Советов Усть-Сысольского уезда.



Вид на духовное училище с ул. Набережная. Нач. 1920-х гг.

С июля по сентябрь 1919 г. в здании размещался штаб войск Пинего-Печорского края Северного фронта Красной армии во главе с командующим войсками Н.В. Лисовским — крупным военным специалистом, бывшим подполковником Генштаба царской армии, непосредственно руководившим всеми боевыми операциями на территории Коми края в 1918–1920 гг., и военным комиссаром Г.И. Самоедом, участником большинства боевых операций на Севере. Штаб координировал действия всех красноармейских отрядов на территории Коми, играл значительную роль в общественной жизни Усть-Сысольска и Коми края в 1918–1920 гг.

В 1918 г. решением Усть-Сысольского исполкома здание передано уездному отделу народного образования. С октября 1918 г. часть здания занимает школа 2-ой ступени



*г. Усть-Сысольск. Духовное училище.
Изд. Т.Д. бр. М. Г. и П. Дербенёвых*

№ 3, созданная в августе 1918 г. на базе мужской гимназии, с сентября 1919 г. часть помещений заняли педагогические курсы. На их базе в сентябре 1920 г. был открыт Институт народного образования Коми. В 1922 г. институт был преобразован в Практический институт народного образования (ПИНО), главным направлением которого было повышение квалификации учительских кадров. В 1923 г. ПИНО преобразован в Педтехникум повышенного типа. Обучение в этих учебных заведениях шло на коми языке. В то же время Коми край испытывал острую нехватку в кадрах высшей квалификации. 18 ноября 1931 г. принято постановление СНК РСФСР об открытии в г. Сыктывкаре Коми областного педагогического института. Свою работу институт начал в январе 1932 г., были созданы 4 отделения: историческое, языка и литературы, физико-математическое, биологическое. Первым учеб-

ным зданием пединститута было здание школы на углу Пушкина и Советская (ныне здание женской гимназии на ул. Советская, 49). В конце 1932 г. институт занял часть здания бывшего училища, где в это время размещалось общежитие педучилища. В 1938 г. Пединститут перешел в новое учебное здание на ул. Коммунистической.

С марта 1938 г. по 1989 г. здесь размещался Институт усовершенствования учителей.

В 1990 г. здание передано Министерству культуры Коми АССР. После проведения ремонтно-реставрационных работ (1991-1993 гг., главный архитектор проекта – А.Д. Ракин) в здании размещена Национальная галерея Республики Коми.

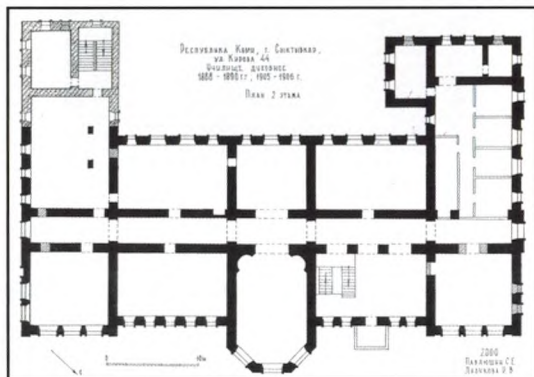
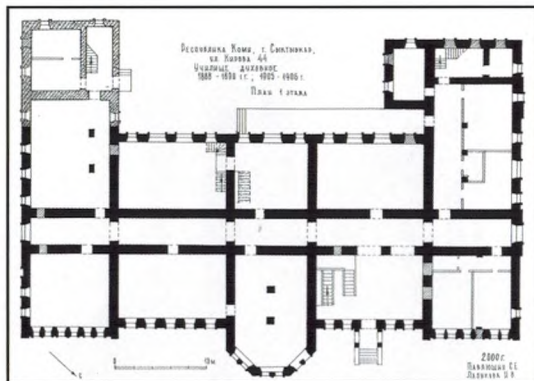
Описание памятника. Каменное здание духовного училища находится в историческом центре г. Сыктывкара и обращено парадным фасадом на ул. Кирова, прилегающую к городскому парку культуры и отдыха.

Основу композиции здания составляет повышенная центральная часть, выделяющаяся над двухэтажными объемами боковых его крыльев и подчеркнутая на главном фасаде пятигранным выступом. Венчается выступ фигурным аттиком. Крылья здания выделены боковыми ризалитами, также завершенными небольшими аттиками простой формы. Под левым крылом здания из-за перепада рельефа образован цокольный этаж. Оконные проемы нижнего этажа здания, обрамленные гладкими наличниками, имеют лучковую перемычку арок, окна верхнего этажа – с полуциркульными завершениями, украшенными рустованными наличниками на уровне дуги арки. В центральной части – арочные оконные проемы верхнего этажа более крупные, над ними маленькие полуциркульные окна второго света



Усть-Сыольское духовное училище. Центральная часть здания

(второй этаж центральной части использовался в училище как домовая церковь). Окна ризалитов первого этажа, а также окна верхнего света домовая церковь сгруппированы попарно. Помимо декоративных наличников здание украшено угловыми лопатками, рустованными на первом и гладкими на втором этаже. Карниз центральной части здания декорирован модульонами, подкарнизный фриз – ширинками. Более простой фриз из поребрика украшает крылья здания.



Поэтажные планы

В декоре подоконной плоскости стены второго этажа применен бриллиантовый руст. Подобным же образом украшено межоконное пространство центральной части нижнего этажа здания.

Вход в здание расположен в его правой части в виде двухстолбового крыльца, роль кровли которого играет балкон с ажурной решеткой.

Планировочная структура П-образная, коридорная. В основном объеме здания комнаты расположены по обе стороны широкого коридора. В задних пристройках здания располагаются междуэтажные лестницы. Парадная лестница с чугунными перилами расположена в передней части правого крыла здания.

В интерьере выделяется просторный двухсветный зал в центральной части второго этажа здания, во времена училища игравший роль домового церкви.

Фундамент бутовый, ленточный. Материал стен – кирпич. Крыша стропильная, покрыта листовым железом.

Основные габариты здания в плане: 56 x 32 м.

Памятник архитектуры конца XIX – начала XX вв., редкий для Сыктывкара образец каменного зодчества с элементами эклектики с преобладанием мотивов русского зодчества. Памятник, связанный с историей Гражданской войны и историей развития образования в Коми крае.

Сад духовного училища. Конец XIX – нач. XX вв.

г. Сыктывкар, ул. Кирова, 44

Объект культурного наследия регионального значения

Исторические сведения и описание памятника. Сад духовного училища примыкает непосредственно к зданию бывшего училища (Национальной галерее Республики Коми) и составляет с ним единый ансамбль. Сад отделен от здания тротуаром и внутриквартальным проездом.

С юго-восточной стороны территорию сада ограничивает ул. Куратова, с северо-восточной – ул. Кирова, по левую сторону которой расположен Парк им. С.М. Кирова.

С юго-западной стороны к саду примыкает пятиэтажный жилой дом, отделенный от него тротуаром.

Общая площадь территории сада и училища – 8951 м², собственно исторического сада – 5300 м². Территория памятников ограждена решёткой в виде криволинейного многоугольника с двумя воротами со стороны ул. Кирова.

Отсутствие в исторических документах специальных упоминаний о разбивке или проекте парка свидетельствуют о том, что он носил чисто функциональный характер.

Вероятнее всего, устройство сада производилось одновременно (1888-1890 гг.) или несколько позже строительства здания Усть-Сысольского духовного училища и может относиться к 1900-1902 гг.

В здании с 1890 г. до весны 1918 г. находилось Усть-Сысольское духовное училище, готовившее священнические кадры для Вологодской Епархии. После упразднения училища в здании размещались различные учебные заведения: школа 2-ой ступени № 3 (с августа 1918 г.), затем с сентября 1919 г. часть помещений заняли



*Сад духовного училища. Одна из диагональных аллей.
На переднем плане скульптура «Стефан Пермский».
Скульптор В.А. Рохин*

педагогические курсы, на базе которых в сентябре 1920 г. был открыт Институт народного образования Коми, преобразованный в 1922 г. в Практический институт народного образования (ПИНО), главным направлением которого было повышение квалификации учителей-кадров. В 1923 г. ПИНО преобразован в Педтехникум повышенного типа, а в 1932-1938 гг. в здании располагалось первое высшее учебное заведение в Коми – Коми государственный педагогический институт. С марта 1938 г. по 1989 г. здесь размещался Институт усовершенствования учителей.

В 1990 г. здание бывшего духовного училища с прилегающей территорией сада было передано Министерству культуры Коми АССР для организации на его базе художественного музея.

Многочисленные изменения в административном статусе здания делают маловероятными серьезные переустройства исторического сада в период с 1918 по 1938 гг.

Предположительно в 1950-х гг. центральная часть сада претерпела значительные изменения.

К началу 1990-х гг. историческая планировочная структура сада практически не сохранилась: часть дорог исчезла, появилось множество пешеходных тропинок. В результате исторический сад потерял композиционные черты «закрытого» придомового сада и приобрел характер типичного городского сквера, пересеченного транзитами.

В 1991-1993 гг. одновременно с работами по капитальному ремонту, реставрации и приспособления здания под Национальную галерею проведены работы по реконструкции сада с восстановлением исторической планировки и элементов исторического оформления.

Проект реставрации и благоустройства сада разработан в 1991 г. паркоустроительной экспедиции Центрального лесоустроительного предприятия «Всесоюзное аэрофотолесоустроительное объединение «Леспроект»».

Композиционный анализ ландшафтно-планировочной структуры исторического сада, проведенный «Леспроект»», показал, что при его создании устроители использовали типичный образец регулярной садово-парковой разбивки: деление территории на треугольные боскеты. Этот приём употреблялся еще с XVIII в., и при всей



Центральная круговая площадка сада на пересечении диагональных аллей.

В центре клумбы скульптурная композиция «Гусарская баллада». Скульптор В.А. Рохин.

кажущейся простоте, позволяя добиться хорошего художественного эффекта.

Особенно популярен он был в небольших русских усадьбах: аллеиные ряды с четко выраженным центром придавали саду необходимую живописность, а заполнение боскетов имело, как правило, утилитарное назначение. Внутри боскетов могли выращиваться пло-

довые деревья, ягодники или даже огородные культуры. Особенно широко применялся этот прием в монастырских садах, где крестообразное пересечение аллей получало еще и символическое значение.

За основу для разбивки боскетов сада духовного училища была выбрана геометрическая сеть квадратов, со стороной около 10 саженей (21,3м), при этом разбивочная сетка была ориентирована в соответствии с ориентацией самого здания училища. Система боскетов в саду была четырех- или шестичастной, с закреплением композиционного центра малой архитектурной или растительной формой по центру круглой площадки.

Основным элементом декоративного оформления сада были рядовые посадки липы мелколистной вдоль границ боскетов (с шагом посадки равным полутора саженям), образующие четыре аллеиных ряда и сохранившие до настоящего времени основные черты композиции сада.

Дом купца Оплеснина В.П. 1892 г.

г. Сыктывкар, ул. Советская, 25

Объект культурного наследия регионального значения



Общий вид памятника с ул. Советской. Фотография 2015 г.

Исторические сведения. Каменный двухэтажный дом купца 2-ой гильдии Василия Петровича Оплеснина был построен по ул. Спаской (совр. ул. Советская) в 1-ом квартале г. Усть-Сысольска (совр. Сыктывкар) на плановом месте № 5. В Списке недвижимым имуществом, находящимся в г. Усть-Сысольске за 1891 г. на плановых местах № 5 и 6 значатся «наследников крестьянина Усть-Сысольского уезда Петра Ха-

ритонова Оплеснина деревянный двухэтажный дом и флигель, позади же домов складочные амбары и хозяйственные службы». В Списке имущества города за 1892 г. значится на плановом месте № 5 уже двухэтажный каменный дом, записанный за наследником крестьянина П.Х. Оплеснина. С 1898 г. таковым указывается купец Василий Петрович Оплеснин (1844 – не ранее 1919 г.) – сын торгующего крестьянина Вильгортской волости. После смерти отца продолжил его торговое дело. К 1881 г. он скупил пахотной земли 2 десятины, сенокосной – 12 десятин, лесной – 1000 десятин и помимо того под ручьями, озерами и дорогами 486 десятин. Став крупным уездным землевладельцем, В.П. Оплеснин получает возможность стать членом уездного земского собрания.

В 1886 г. Оплеснин обращается в городскую Управу с прошением и получает разрешение открыть в деревянном двухэтажном доме (плановое место № 6 первого квартала) торговую лавку.

В 1891 г. Оплеснин открывает свое предприятие по лесозаготовкам. Прибыль от лесопромышленного предприятия позволяет ему построить новый каменный двухэтажный дом с магазином на нижнем этаже. В магазине торговали мануфактурными товарами, табаком, железными и медными изделиями. Годовой оборот доходил до 25 тыс. рублей в год. Размах операций позволяет ему собрать необходимую сумму для преодоления сословного барьера. В 1894 году «бывший государственный крестьянин Усть-Сысольского уезда Вильгортской волости, погоста Сретенского Василий Петров Оплеснин, поскольку записан в Усть-Сысольское 2-ой гильдии купечество, из числа крестьян селения и общества исключен». Помимо лавочной торговли, Оплеснин занимался поставками хлеба для населения уезда.

В 1906 г. в своем имени «Чевью» в Слободской волости купец строит мельницу, а также кожевенный завод с 13-ю чанами для моче-ния и дубления кожи. Перед первой мировой войной увеличиваются и объемы торговли лесом: В 1909-1910 гг. на принадлежавших Оплеснину землях заготовлено 53075 штук бревен и 1762 кубометров дров.

С середины 1890-х гг. В.П. Оплеснин начинает заниматься общественной деятельностью. В 1896 г. он избирается членом Податного присутствия по раскладке сбора с гильдейских предприятий. С 1901 г. – председатель Попечительского совета при Усть-Сысольской женской прогимназии и представитель земства в Усть-Сысольском отделении Велико-Устюжского Стефано-Прокопьевского братства. В 1906 г. получает должность почетного мирового судьи. Оплеснин участвует в комиссии по строительству Стефановской церкви и становится церковным старостой. Вершиной общественной деятельности Оплеснина является назначение его в 1907 г. председателем Усть-Сысольской уездной земской управы (оставался на этой должности до 1913 г.).

Общественная смута 1917 г. перевернула устоявшийся быт Усть-Сысольска. В.П. Оплеснин лишается всего своего заработанного и накопленного почти полувековыми усилиями имущества. Последнее упоминание об Оплеснине в документах – регистрационная справка нетрудающегося элемента от 18 октября 1919 г., которая сообщает: «от роду 75 лет, семейства не имеет, особых определенных занятий в настоящее время не имеет, живет в Усть-Сысольске на чужой квартире».

Каменный двухэтажный дом купца Оплеснина был муниципализован. В сентябре 1918 г. верхний (жилой) этаж был приспособлен под столовую-чайную для рабочих. В нижнем этаже оставался магазин.

В 1922 г. здесь был размещен аптекарский склад, до октября 1996 г. в бывшем купеческом доме размещалось республиканское аптечное управление и аптека.

С конца 1996 г. здание занимал «Финно-угорский культурный центр Республики Коми», с марта 2008 г. здание находится в пользовании одной из силовых структур Республики Коми.

Описание памятника. Памятник располагается в исторической части города и выходит своим главным западным фасадом на улицу Советская.

Двухэтажное, Г-образное в плане, кирпичное оштукатуренное здание с подвалом некогда было перекрыто вальмовой кровлей. После сноса задней бревенчатой пристройки, несшей в своем объеме междуэтажную лестницу, дворовой скат крыши был утрачен; образовавшийся треугольный проем фронтона был зашит тесом.

Историческая часть главного фасада здания в пять световых осей выделена лопатками – рустованными на нижнем этаже и украшенными декоративными геометрическими элементами на верхнем этаже. Межэтажное членение подчеркнуто под гладким пояском-карнизом прямоугольного профиля поребриком; верхняя часть стен оформлена фризом из ширинок и поребрика. Окна нижнего этажа – с лучковыми перемычками, верхние окна полуциркульные. Наличники окон плоские, украшенные в верхней трети декоративными консолями, поддерживающими на нижнем этаже междуэтажный пояс из поребрика, на верхнем – фриз из ширинок. Декор подоконья выполнен в виде геометрических фигур, выступающих из плоскости стен бриллиантового руста – под окнами нижнего этажа и «лежачих» плоских ромбов – под окнами верхнего этажа.

Фигуры обрамлены кирпичными рамками, образованными продолжением вертикальных тяг наличников в подоконье этажей, нижних горизонтальных тяг наличников, а также выступом цоколя (нижние рамки) и межэтажным пояском-карнизом (верхние рамки).

С правой стороны парадного фасада располагается вход в верхний этаж здания через пристроенное в начале 1930-х гг. вторым этажом крыльцо с Г-образной каменной лестницей. Вход в нижний этаж располагается с южного бокового фасада.

Боковые фасады более скромные: стены нижнего этажа лишены декоративных элементов, стены верхнего повторяют декор второго этажа главного фасада за исключением ромбовидного оформления подоконья.

Гладкий задний фасад на втором этаже сохранил следы арочного, с лучковой перемычкой, проема, соединявшего некогда основной объем здания с бревенчатой двухэтажной пристройкой (пристройка (11,6 x 6,25 м), несшая в своем объеме междуэтажную лестницу, вспомогательные помещения и ретирату, разобрана в 1960-е гг. из-за ветхости).

Здание претерпело еще целый ряд переустройств и изменений, как в более раннее, так и более позднее время: так, в начале 1930-х гг. вместо балкона, располагающегося над пристройкой каменного одноэтажного крыльца, которое вело в бывшие торговые залы первого этажа, надстроены помещения лестничного Г-образного пролета, ведущего на второй этаж здания; при устройстве в здании центрального отопления разобраны «за ненадобностью» все печи дома, в т.ч. изразцовая печь в кабинете В.П. Оплеснина; после пожара (2000 г.), произошедшего на чердаке здания, деревянные чердачные перекрытия были заменены

железобетонными, в результате чего утрачена потолка верхнего этажа (розетки, тяги); произведена перепланировка юго-восточных помещений дома: на месте помещения кухни второго этажа с междуэтажной кладовой, освещавшейся двумя большими арочными окнами, и сводчатого помещения нижнего этажа с лестницей, ведущей в подвал здания, устроена междуэтажная угловая лестница. Предположительно в 1950-е гг. краснокирпичное здание было оштукатурено и окрашено в пастельные тона с выделением декоративных элементов белым колером.

Основные габариты здания в плане: 16,5x15,4 м.

Образец провинциальной гражданской и жилой архитектуры конца XIX в., отличающийся богатой отделкой декора парадного фасада.

Дом Кузьбожева А.К. 1896 г.

г. Сыктывкар, ул. Куратова, 15

Объект культурного наследия регионального значения

*Общий вид здания с ул. Куратова. Фотография 2005 г.*

Исторические сведения. Согласно списку недвижимого имущества, находящимся в г. Усть-Сысольске в 1889 г., на плановом месте города под № 184 в 11-ом квартале располагались надворные службы мещанина Павла Григорьевя Попова. В 1896 г. здесь уже стоит каменный двухэтажный дом крестьянина с. Пажга Благовещенской волости Аифала Кирьяковича Кузьбожева, торговавшего по купеческому свидетельству 2-ой гильдии. Аифал Кузьбожев – старший из братьев Кузьбожевых – Дмитрия и Ивана, перешедших в конце 1890-х гг. в купеческое сословие. Братья Кузьбожевы занимались скупкой и перепродажей сельско-хозяйственного сырья, содержали в Усть-Сысольске по амбару, из которых

велась постоянная торговля хлебом и морской рыбой. Обороты амбаров в 1885 г. составляли у Аифала 25 тыс. рублей, у Ивана – 7 тыс. рублей, у Дмитрия – 15 тыс. рублей. Помимо того, Аифал Кузьбожев имел трактир в с. Пажга (с оборотом 1500 руб.) и мелочную лавку в с. Нившера.

Предприимчивость и деловая хватка вывели А.К. Кузьбожева в число богатейших купцов-зырян. Первым из братьев он построил в Усть-Сысольске каменный дом. Данных о проекте и истории строительства не сохранилось.

С 1899 г. в деловых бумагах Кузьбожевых фигурирует его вдова Надежда Павлиновна Кузьбожева, ставшая главой этой ветви рода. Она приумножила состояние своего мужа. К 1916 г. в Усть-Сысольске за наследниками А.К. Кузьбожева в 11-ом квартале города числились каменный двухэтажный дом, деревянный двухэтажный дом на каменном фундаменте, в 16-ом квартале – деревянный двухэтажный дом, в Човской пустоши – мукомольная мельница, два деревянных одноэтажных дома с хозяйственными строениями, помимо того, 25 десятин сенокосной, 20 десятин пахотной земли и 77 десятин лесных угодий.

После октябрьского (1917 г.) переворота Кузьбожевы подверглись гонениям со стороны Советской власти, а 9 сентября 1918 г. карательный отряд ВЧК во главе с М. Мандельбаумом расстрелял неподалеку от с. Нёбдино Надежду Павлиновну Кузьбожеву, её дочь Нину Аифаловну (22 лет) и внучку Ирину Ивановну (5 лет). Это были первые жертвы красного террора в Коми крае.

Имущество Кузьбожевых было национализировано. В каменном двухэтажном доме Кузьбожевых разместили советские учреждения. В 1922 г. здесь располагался военный продовольственный склад, затем горвоенкомат.

В 1974 г. здание было передано Управлению «Коми-рыбвод» (ныне Коми бассейновое управление по рыбоводству и сохранению водных биологических ресурсов).

В 2002–2003 гг. по проекту архитектора В.А. Рачковского на здании проведены ремонтно-реставрационные работы.

Описание памятника. Здание расположено в исторической части города по красной линии ул. Куратова.

Двухэтажный каменный особняк, перекрытый железной вальмовой кровлей, парадным фасадом в пять световых осей обращен на улицу Куратова.

Декоративное оформление здания скромное. Углы здания фланкированы плоскими огибающими лопатками, карниз здания украшен поребриком из трех рядов кирпичной кладки между тягами, образованными выносом кладки из плоскости стен. Оформление междуэтажного членения повторяет декоративную кладку карниза с выносом поребрика в один ряд. Окна верхнего этажа — с полуциркульными перемычками, забраны в рамочные наличники и украшены псевдосухариками в надконые. Нижние окна — с лучковыми перемычками. В центре фасада — парадный вход в здание под лучковым навесом, укрепленным на ажурных кованых креплениях-подпорах.

Боковые фасады — в семь световых проемов, окна сгруппированы сообразно внутренней планировке помещений: 2-1-3-1 (на нижнем правом фасаде последний (седьмой) проем отсутствует). В отличие от главного фасада верхние окна не имеют рамных наличников и украшены только в надконые: 1-ое, 3-е, 5-ое и 7-ое окна (от главного фасада) — неглубокими «лежачими» прямоугольными нишами; 2-ое, 4-ое и 6-ое — сухариками. Седьмой проем от улицы на левом фа-

саде — дверной, ведущий на черную лестницу, соединяющую второй этаж и открытое лежачее крыльцо с невысоким ступенчатым всходом. В левой части дворового фасада здания расположено заднее крыльцо, ведущее в нижний этаж здания. Большая часть нижней половины фасада закрыта одноэтажной современной пристройкой гостиничного помещения. Верхняя часть фасада с двумя оконными проемами освещает дворовой коридор и верхнюю площадку черной лестницы.

Интерьеры: планировка передней части нижнего этажа дома — Г-образная, коридорная с расположением помещений по обе стороны его длинной части. С правого короткого бокового ответвления коридора располагается современная двухмаршевая лестница, ведущая на второй этаж. Длинная часть коридора выводит в трехоконное помещение гостиной — наиболее крупное помещение нижнего этажа с выходом в задний коридор, устроенный вдоль дворового фасада, и трехоконную левую комнату дома, расположенную между парадной и черной лестницами.

Планировка верхнего этажа — анфиладная, с выходом из зала, располагающегося над гостиной в дворовой коридор и крутую одномаршевую черную лестницу.

Декоративное оформление стен и потолков помещений особняка (тяги, розетки и т.д.) не сохранилось.

Основные габариты здания в плане: 12,1 x 15,5 м.

Провинциальный образец жилой архитектуры конца XIX в., возведенный в т.н. кирпичном стиле — своеобразном направлении в архитектуре конца XIX - начала XX вв., выразившемся в полной замене лепных украшений более рациональным и долговечным кирпичным декором.

Торговый дом Дербенёвых.

Здесь находился клуб коммунистов «Звезда», проходил 1-ый съезд коммунистов Усть-Сысольского уезда, была организована 1-ая комсомольская ячейка в Коми крае и состоялся 1-ый Всезырянский съезд профсоюзов»). 1899-1900 гг.; 1906-1907 гг.; 1918-1919 гг.; 1922 г.

г. Сыктывкар, Коммунистическая, 2

Объект культурного наследия регионального значения



Парадный фасад здания. Фотография 2013 г

Исторические сведения. Основной двухэтажный объем здания был построен в 1899-1900 гг. (подрядчик Н.Г. Кононов) под магазин галантерейных и мануфактурных изделий устюжского купца



Торговый дом Дербенёвых. С открытки начала XX в.

второй гильдии Федора Ивановича Охлопкова. В 1906 г. магазин переходит к устюжским купцам Михаилу, Григорию и Ивану Дербеневым. В 1906-1907 гг. по обе стороны двухэтажного здания пристраиваются одноэтажные вытянутые вдоль улицы «крылья» и магазин приобрел современный вид. Торговый дом братьев И.Г. и М.Г. Дербеневых стал крупнейшим магазином г. Усть-Сысольска.

По декрету Совета Народных Комиссаров от 28 июня 1918 г. здание было национализировано.

С июня 1918 г. по май 1922 г. на первом этаже бывшего магазина размещался клуб коммунистов «Звезда». Клуб был создан для проведения политико-массовой работы среди населения и красноармейцев, при клубе работало несколько секций (политическая, ликвидации неграмотности, музыкальная, драматическая и др.). Клуб имел два зала: в одном располагался кинотеатр на 400 зрителей, в другом —

библиотека и читальня на 300 человек. В это же время усть-сысольским архитектором А.В. Холоповым подготовлен проект перестройки клуба «Звезда» – бывшего торгового дома Дербенёвых – под Дом искусств. По проекту предлагалось достроить крылья здания вторым этажом и провести перепланировку помещений, причем большая часть помещений отводилась театру – зрительному залу, включая бельэтаж, сцене, фойе. Проект по различным причинам не был осуществлён.

В 1918-1919 гг. клуб «Звезда» представлял собой штаб большевистских сил города, в котором проходили собрания и митинги, лекции и концерты.

Первая уставная партийная организация на территории Коми края была создана 16 июня 1918 г. Инициаторами ее создания были



Деревянное крыльцо здания

С.Н. Ларионов – член Архангельского горкома РКП (б), командир красноармейского отряда, и И.П. Андрианов, матрос-большевик. Руководимый ими организационный комитет по созданию Усть-Сысольской уездной ячейки РКП (б) работал в здании клуба «Звезда». Здесь же с 10 по 12 декабря 1918 г. проходил I-ый съезд коммунистов Усть-Сысольского уезда, который завершил этап организационного укрепления коммунистической ячейки в уезде. Съезд избрал Уком РКП (б), председателем которого был избран М.С. Кочанов.

28 октября 1919 г. в здании состоялось собрание, объявившее создание первой в Коми крае ячейки РКСМ.

В этом же здании 1-4 февраля 1922 г. состоялся I-ый Всезырянский съезд профсоюзов, избравший областной Совет во главе с председателем Д.Д. Маракушиным. В качестве своих главных задач съезд выдвинул оформление и укрепление профессиональных союзов и их местных органов, приспособление их к новым условиям работы, развитие внутрисоюзной демократии.

С 1922 по 1935 г. в здании располагалась типография и редакции местных газет, затем (с 1936 г.) – универмаг «Чайка», а до начала 1990-х гг. – магазин «Мебель».

В середине 1990-х гг. была подготовлена проектно-сметная документация на реставрацию и приспособление здания под музей (авторы проекта – архитектор А.Л. Смышляев, ПИ «Спецпроектреставрация» (г. Москва) и инженер Н.А. Тюрина, АО ПИ «Комигражданпроект»). В ходе проведения ремонтно-реставрационных работ (1997-1998 гг., подрядчик РСУ-2 000 «Комигражданстрой») зданию был возвращен исторический облик (1907 г.) – была демонтирована деревянная надстройка, возведенная в советское время (1930-е гг.) над правым крылом здания.

После реставрационных работ здание было передано Национальному музею Республики Коми под экспозиции Отдела этнографии.

Описание памятника. Здание располагается в исторической части города и своим протяженным главным фасадом выходит на улицу Коммунистическая.

Основой композиции здания является двухэтажный центральный объем, немного выступающий из плоскости стен одноэтажных вытянутых вдоль улицы боковых крыльев.

Каждый из этажей парадного фасада центральной части здания прорезан тремя высокими арочными оконными проемами, расширенными на первом этаже здания. Гладкие, выступающие из плоскости

стен каменные наличники окон, украшены в вершине арок замковыми камнями. Подоконное пространство первого этажа декорировано кирпичной кладкой в виде «бриллиантового» руста. Углы двухэтажного объема подчеркнуты филенчатыми огибающими лопатками.

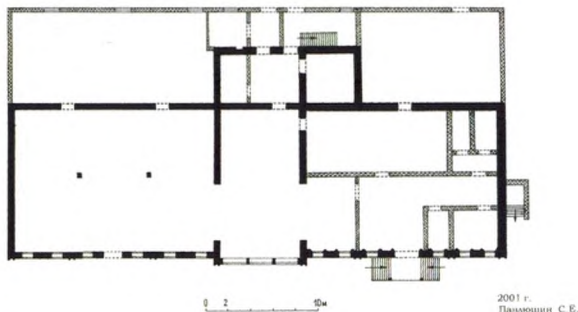
Идентичные по оформлению и размерам боковые крылья членятся филенчатыми лопатками на три прясла, центральные из которых, завершенные аттиками сложного профиля, имеют арочные входные проемы. Из-за перепада рельефа, вход в правое крыло здания оформлен в виде высокого деревянного крыльца на два восхода, украшенного резными балаясинами ограждения и витыми столбами, поддерживающими его крышу.

Вытянутые по вертикали и прямоугольные по форме окна боковых крыльев украшены сандриками с затейливым барочным узором в верхней части.

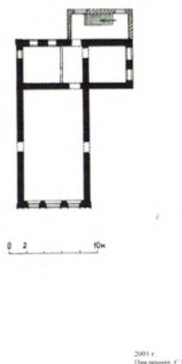
Боковые фасады глухие, причем левый фасад решен в виде брандмауэра (некогда к этой части здания примыкало бревенчатое складское помещение магазина).

Внутреннее пространство левого крыла здания и его центральной части остались без изменений, помещения правого крыла при приспособлении памятника под музей перепланированы.

Республика Коми, г. Сыктывкар
Ул. Коммунистическая, д.2
Торговый дом Дербеневых, 1899 г.р., 1906-1907 гг.
План 1 этажа



Республика Коми, г. Сыктывкар
Ул. Коммунистическая, д.2
Торговый дом Дербеневых, 1899 г.р., 1906-1907 гг.
План 2 этажа



Поэтажные планы

Объем центрального помещения соединяется с боковыми крыльями полуциркульными арками. Перекрытия левого крыла здания по центральной (продольной) оси помещения поддерживаются двумя гладкими колоннами квадратного сечения. Оконные проемы правого крыла здания по периметру оконных проемов украшены тянутым профилированным обрамлением.

Междуэтажная лестница располагается в пристройке задней части здания.

Здание кирпичное с выделением белым цветом декоративных деталей.

Кровли над двухэтажным объемом – полувальмовая, над боковыми крыльями – двухскатная.

Фундаменты бутовые.

Основные габариты здания в плане: 45,5 x 22 м.

Памятник гражданской архитектуры рубежа XIX-XX веков с классицистическим решением парадного фасада центральной части здания и с барочными реминисценциями в оформлении боковых крыльев. Единственное здание Усть-Сысольска, строившееся исключительно для использования под торговое заведение.

Памятник истории, связанный с политическими событиями первых лет Советской власти в Коми крае: созданием и деятельностью Коми Укома РКП (б), Коми Укома РКСМ, Коми областного Совета профсоюзов.

Пожарное депо. 1900-1907 гг.

г. Сыктывкар, ул. Советская, 9

Объект культурного наследия регионального значения



Общий вид памятника. Фотография 2012 г.

Исторические сведения. В конце XIX в. пожарное депо находилось на углу улиц Спасская (совр. Советская) и Покровская (совр. Орджоникидзе) – на плановом месте № 394 двадцать первого квартала г. Усть-Сысольска – и включало в себя ряд сооружений: здание пожарного обоза с невысокой башней-каланчой и конюшен на несколько (5-6) лошадей. Здание обоза представляло собой небольшое бревенчатое сооружение из двух помещений, где «размещалось пять пожарных машин (повозки с «пожарными трубами» – ручными насосами) и до 8 бочек с водой, которые, как машины, так и бочки, в случае тревоги приходилось сначала выдергивать по одной, а уж потом приводить к запряжке, вследствие чего в зимнее время происходит значительная медленность в подании первой (пожарной) помощи». Такое положение с организацией пожарного дела в городе, где преобладали деревянные дома, не устраивало городские власти.

На заседании Городской думы 27 сентября 1899 г. было заслушано и одобрено предложение Городского головы И.П. Комлина о строительстве на месте ветхого малопоместительного деревянного здания пожарного обоза нового каменного здания с помещением для служителей и башней, где можно будет повесить колокол для «отбивания постоянных часов и тревогу делать». На строительство пожарного депо была испрошена у уездного земства беспроцентная ссуда в сумме три тысячи рублей.

Первоначальный план здания, составленный усть-сысольскими земскими техниками, был забракован Строительным отделением Вологодского Губернского правления. Новый проект был составлен в последний год XIX в. младшим архитектором И.П. Павловым и утвержден Строительным отделением Вологодского Губернского правления 21 апреля 1900 г.



Каланча

К весне 1900 г. жители города на общественных началах заготовили потребное количество булыжного камня, усть-сыольские мещане И.Е. и М.Е. Цивилевы в течение года заготовили необходимый для постройки кирпич, известь доставили мещане И.И. Исаков и И.А. Демьящиков. Железо для строительства заказали в Кажымском железодельном заводе.

Контракт на строительные работы был заключен с известным в крае подрядчиком «мастером каменных дел» крестьянином д. Гарьинской Благовещенской волости Н. Г. Кононовым. Сумма контракта составляла 3230 рублей. Каменщики были приглашены из Сольвычегодска.

18 июня 1900 г. после завершения молебствия «на закладку пожарного депо» И.П. Комлиным в присутствии большого количества народа был положен первый кирпич «на фундамент, сложенный с 26 мая 1900 г.», а уже к 19 октября 1901 г. помещение для пожарной команды и башня наблюдательного поста были возведены, и огнеборцы перешли в новое здание.

К 1903 г. в целях дальнейшей организации пожарного дела в городе Городская дума разработала «Правила об устройстве в Усть-Сыольске городской общественной пожарной команды», которая положила начало созданию профессионального пожарного коллектива из вольнонаемных граждан. По штату в городе полагалось иметь семь пожарных, включая старшего служителя при шести лошадях пожарного обоза.

Работы по надстройке второго этажа продолжались в течение нескольких сезонов. В июне 1904 г. представители Городской Управы и подрядчик произвели осмотр строящегося здания и сделали некото-

рые изменения в плане, в результате которого появились четыре окна в ранее глухом северном фасаде, выходящим на Покровскую улицу, и перепланирована часть внутренних помещений.

В 1906 г. в Усть-Сысольскую Городскую Думу поступило ходатайство о размещении в верхнем этаже депо отделения Казначейства.

Переоборудовать этаж под присутственное место (Казначейство) за 650 рублей взялся подрядчик Н.Г. Кононов. К осени 1907 г. здание строением и отделкой было достроено. С 1 ноября 1907 г. верхний этаж был сдан в аренду Усть-Сысольскому казначейству сроком на 10 лет.

Пожарное депо с каланчей стало самым высоким (21 м) гражданским зданием города и единственным зданием, на котором установлены часы.

После издания Декрета Совета народных комиссаров РСФСР от 17 апреля 1918 г. «Об организации государственных мер для борьбы с огнем» в городской пожарной команде служил 21 человек при восьми лошадях обоза, трех пожарных трубах и одном гидропульте.

К 1930 г. в пожарной команде состояло уже 43 человека во главе с начальником Э. Сидоровым. В это же время в Сыктывкаре появился первый пожарный автомобиль на шасси АМО-Ф-15, а в 1935 г. г. – пожарный автомобиль ПМГ-1 на шасси ГАЗ-АА. К 1946 г. количество штатных единиц возросло до 68 человек, на вооружение приняты автоцистерна на базе автомобиля ГАЗ-АА и мотопомпа на шасси ЗИС-3 (АМО-3). С ростом многоэтажного строительства в Сыктывкаре в команду поступила первая автолестница (1964 г.).

До реконструкции середины 70-х гг. XX в. здание использовалось по первоначальному назначению (пожарное депо). В

1970-1976 гг. по проекту сыктывкарского архитектора А.Д. Ракина здание было реконструировано. К восточной стене здания пристроено новая трехэтажная пристройка, на первый этаж которого выведено депо. Нижний этаж исторической части, где раньше располагалась конюшня, а затем гараж для пожарных машин, частично переоборудован под хозяйственные помещения, на втором этаже несколько помещений объединили в актовыв зал. Бывшие ворота нижнего этажа переделаны в большие арочные окна. Заложены окна бокового (северного) фасада. Перестроен ярус звона каланчи и его завершение: вместо восьмискатной кровли с небольшим углом уклона покрытия устроен шатер с полициами, завершенный флюгером. Благодаря шатру заметно повысилась и общая высота каланчи – с 11 до 13,9 м. Оригинальный флюгер в виде металлического петуха, устроенный на гербе города Усть-Сысольска изготовили по замыслу архитектора А.А. Курова художник Кононенко и механик Катаев.

Вместо утраченных установлены современные часы-куранты.

После реконструкции в здании размещалось Управление пожарной охраны МВД Республики Коми, музей милиции и пожарной охраны. С 2002 г. здание занимает Главное управление Министерства Российской Федерации по гражданской обороне, чрезвычайным ситуациям и ликвидации последствий стихийных бедствий по Республике Коми (ныне – ГУ МЧС России по Республике Коми).

Описание памятника. Двухэтажное кирпичное здание пожарного депо с каланчей расположено в исторической части города на пересечении улиц Орджоникидзе и Советской и выходит на последнюю своим главным западным фасадом. С дворового и южного фасадов к памятнику вплотную примыкают современные пристройки.

Основу композиции сооружения составляет средняя часть здания, выделенная из плоскости боковых крыльев едва намеченным прямоугольным выступом и перерастающая в стройный восьмерик каланчи с повалом. Завершает каменную каланчу деревянный ярус звона, перекрытый шатром с полицами.

Главный фасад здания украшают окна (пять на первом и девять на втором этаже), вокруг которых сосредоточен основной декор памятника.

Широкие лучковые арки окон нижнего этажа, бывшие некогда воротами конюшен, располагаются попарно по сторонам среднего ризалита; центральная арка окна, также перестроенная из дверного проема (первоначально здесь располагался парадный вход в здание) значительно уже боковых и выделена крупным, опоясывающим верхнюю треть проема наличником, повторяющим изгиб лучковой перемычки арки.

Прямоугольные оконные проемы верхнего этажа меньше нижних. В боковых крыльях здания восемь окон расположено попарно в неглубоких прямоугольных в плане нишах с городчатыми перекрытиями из фигурного кирпича. Подоконья проемов оформлены сухариками (подобными же сухариками декорирован карниз повала каланчи). Восьмерик башни также украшен двумя вертикальными рядами ниш по периметру, нижние из которых имеют городчатое перекрытие). Центральное окно верхнего этажа ризалита расположено в нише сложной формы, сужающейся кверху.

Этажи здания разделены между собой несколькими рядами тяг несложного профиля, углы обработаны плоскими огибающими пилястрами с капителями в виде крупных зубцов.

Первоначально фасады здания завершались подкарнизным фризом из поребрика. После реконструкции здания в 1975 г. карниз повысили и украсили фризом из ширинок.

Историческая планировка сохранилась только в помещениях второго этажа, примыкающего к улице Советской.

Памятник гражданской архитектуры начала XX века, ставший своеобразным символом г. Сыктывкара. Особенностью здания является применение в завершении пожарной каланчи элементов, свойственных для русского деревянного оборонного зодчества: повала, полиц, шатра.

Мастерские ремесленные (школа). 1905-1906; 1906-1910; 1910-1921 гг.

г. Сыктывкар, ул. Советская, 28

Объект культурного наследия регионального значения



Парадный фасад здания. Фотография 2015 г.

Исторические сведения. В июне 1890 г. решением Усть-Сысольского уездного земского собрания в г. Усть-Сысольске открывается земская мастерская для обучения слесарному и кузнечному мастерству на 10 учащихся. Мастерские размещались в деревянной пристройке к зданию Городской Управы. Рост числа учеников, непригодность здания для кузнечных и слесарных работ (неоднократные возгорания) побудили Управу задуматься о необходимости строительства нового каменного здания для мастерских.

В 1904 г. земскими техниками Евдокимовым и Никитиным был разработан план здания и смета на постройку. Под строительство был выделен участок на дворовом месте Городской Управы по ул. Спасской (совр. ул. Советская).

Подряд на строительство получил мастер каменных дел крестьянин Пажгинской волости Н.Г. Кононов. С весны 1905 г. Управой заготавливались необходимые лесные материалы. На берегу р. Сысола, близ местечка Кируль, устроен небольшой кирпичный завод. Для строительства заготовили 200 тыс. шт. кирпича. Летом 1905 г. подрядчиком был заложен фундамент, а к декабрю 1906 г. строительство было закончено, и здание с двумя отделениями – слесарным и столярным – передано ремесленным мастерским. Чуть раньше, в 1905 г., был построен отдельный кузнечный корпус (не сохранился), располагавшийся внутри квартала за мастерскими.

В 1910 г. на базе ремесленных мастерских открывается ремесленная школа. В школе наряду с ремеслами преподавались общеобразовательные дисциплины и графика.

В 1916 г. учениками под руководством бессменного заведующего школы А.Д. Синцова* была сконструирована динамо-машина и здание стало первым в городе, освещавшимся электричеством.

В 1921 г. ремесленная школа преобразовывается в профессионально-техническую школу. Здесь наряду со специальным, учащиеся получали семилетнее общее образование.

В 1941 г. здание передано под республиканский архив.

С 1986 г. в здании размещался Дом работников искусств и творческих союзов, с 2009 г. – государственное автономное учреждение Республики Коми «Центр народного творчества и повышения квалификации».

Описание памятника. Здание ремесленной школы располагается в исторической части города в ряду четырехэтажной жилой застройки 1950-х гг. и своим главным восточным фасадом ориентировано на ул. Советскую. С юга к зданию жилой дом примыкает вплотную, с севера памятник соединен с жилым зданием железной оградой на каменных рустованных столбах с пешеходной калиткой у северного фасада памятника и общими для обоих зданий въездными воротами.

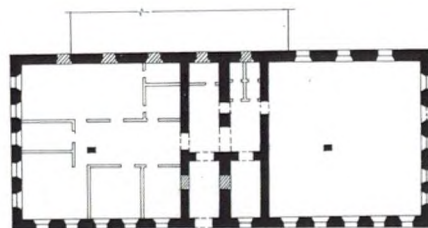
Прямоугольное в плане кирпичное сооружение вытянуто во двор.

Парадный фасад на ступенчатом цоколе, повышенном к югу из-за перепада рельефа, несет пять ритмично расположенных оконных проемов, разделенных филанчатыми пилястрами. Венчает фасад фронтон сложного очертания. Центр фронтона прорезан оконным проемом с лучковой перемычкой и так же, как и нижние окна, выделен пилястрами. Углы фронтонов завершены четырьмя акротериями в виде восьмигранных башенок с коническим верхом.

В декоре памятников помимо пилястр, разделяющих окна, огибающими пилястрами фланкированы углы здания; подоконные пространства украшены узкими «лежачими» нишами. Подкарнизная часть решена в виде фриза из поребрика, огибающего здание по периметру.

Дворовый фасад повторяет парадный. Южный фасад в отличие от северного, имеющего 11 оконных проемов и украшенного филанчатыми пилястрами, сохранил (из-за пристройки жилого дома) лишь три окна, в декоре фасада использованы более простые элементы – лопатки.

Вход в здание расположен в центре северного фасада и выделен выступающей из стен кладкой.



План здания

В интерьере здание изначально было разделено тремя капитальными стенами, возведенными перпендикулярно протяженным фасадам, на три части: две собственно мастерские, располагавшиеся в противоположных концах строения, квадратные в плане и большие по объему, и центральную часть со вспомогательными помещениями, образованными двумя стенами, параллельными боковым фасадам. Здесь размещались проходной тамбур, Г-образный коридор, соединявший мастерские, кабинеты заведующего и мастеров.

Перекрытия всех частей здания плоские, большие по площади перекрытия мастерских (121 м²) поддерживаются мощными каменными столбами.

Основные габариты здания в плане: 29,85х12,8 м.

Памятник гражданской общественной архитектуры начала XX века (учебное заведение с производственными функциями). Памятник истории, связанный с развитием профессионально-технического обучения в Коми крае. Первое здание города, освещавшееся электричеством.

Церковь Казанской Иконы Божией Матери. 1906 г.

г. Сыктывкар, м. Кочпон, ул. Пермская, 10
Выявленный объект культурного наследия



Общий вид церкви с северо-запада. Фотография 2013 г.

Исторические сведения. Деревня Кочпон (в 1961 г. включена в состав г. Сыктывкара) впервые упомянута в Переписной книге 1646 г.: тогда в ней находилось два двора, один из которых запустел во время голода начала 1640-х гг. Косвенные данные позволяют предположить, что поселение возникло между переписями 1608 и 1628 гг. В 1719 г. в д. Пономаревской «по прозвищу Кочпон» было четыре двора, где жили Забоевы, Холоповы и Шалевы.

В сохранившемся фрагменте «Описи церквей и церковного имущества Усть-Сысольской волости» от августа 1734 г. в д. Кочпонской упомянута деревянная часовня во имя Прокопия Устюжского. Небольшое молитвенное здание с двумя окнами завершалось крестом, позолоченным листовым золотом, покоящемся на обитой белым железом главе. Среди имущества часовни в описи перечислены почитаемые образа, медные кадила, 18 лампад зеленой меди, три колокола. Престольными праздниками в Кочпоне были праздники святых Христа ради Юродивых Прокопия и Иоанна Устюжских Чудотворцев и Чудотворной Иконы Казанской Божией Матери.

24 июля 1850 г. крестьяне разрознейся деревни ходатайствуют перед епархиальным начальством о дозволении «перестроить существующую часовню в приписную к Усть-Сысольскому Троицкому Собору церковь, собственными средствами чрез междоусобный (без раскладки) сбор». К этому времени в деревне насчитывалось 44 двора, в которых проживало 112 жителей мужского и 138 жителей женского пола. Прошение получило положительный ход, однако в марте 1851 г. случился пожар, ликвидация последствий которого отодвинула решение вопроса. 28 декабря 1855 г. крестьяне д. Кочпонской обращаются с повторным прошением о переустройстве часовни в церковь. На мирском сходе 21 апреля 1856 г. было решено собрать с 45 домохозяев 1100 рублей. Новый план церкви был препровожден в Вологодскую губернскую Строительную комиссию. 7 апреля 1858 г. Губернская Строительная и Дорожная Комиссия при Главном Управлении Путей Сообщения и Публичных Зданий утвердили проект перестройки часовни в церковь «по незначительности этой постройки, которая не требует технических соображений, перестройка может быть произведена

без наблюдения чиновника, с тем, однако, чтобы был избран опытный мастер». Указом Синода от 16 июля 1858 г. строительство было разрешено «с тем, чтобы церковь числилась приписной».

В течение летнего сезона 1860 г. были проведены работы по перестройке часовни, а 27 мая 1861 г. новая церковь была освящена во имя Казанской иконы Божией Матери. Окармлили новоустроенный храм священнослужители Усть-Сысольского Свято-Троицкого Собора.

26 июня 1901 г. деревню постиг пожар, в ходе которого было уничтожено 76 дворов. Попытка спасти церковь не увенчалась успехом. Удалось лишь спасти св. антиминс, Евангелие, церковную утварь, несколько икон, в том числе храмовую икону Казанской Божией Матери. С тех пор ежегодно в память этого бедствия священнослужители и жители деревни совершают крестный ход.

На ликвидацию последствий пожара потребовалось несколько лет, но жители д. Кочпонской не забывали и о храме. Средства на постройку новой церкви собирались путем самообложения, пожертвований, 500 рублей выделило Усть-Сысольское земство. 19 сентября 1906 г. вновь отстроенный храм был освящен спасенным антиминсом в честь Казанской Иконы Божией Матери.

После революции, в условиях оголтелой антирелигиозной пропаганды, община образованного Свято-Казанского прихода испытывала значительное давление со стороны властей. Тем не менее, храм стала пристанищем, островком надежды и любви для верующих. Вокруг храма поселились монахи местных разоренных монастырей, ссыльные архиереи, священнослужители и миряне. В 1934 г. в ссылку в м. Кочпон прибыл епископ Вязниковский Герман (Ряшенцев)¹, ставший духовным наставником общины ссыльного духовенства. Служить ему

власти запрещали, но он долгое время работал регентом церковного хора. 24 февраля 1937 г. Владыка Герман и 12 человек из его окружения (ссыльные епископ Арзамасский Серапион (Шевалеевский)², иеромонахи Иоанн (Смурыгин)³, Михаил (Любимов)⁴, Иоанникий (Тарара)⁵, Мартемиан (Васильев-Жуков), инженер Амосов Р.Н., фармацевт Трофимов А.И., бывшая фрейлина императорского двора А.Ф. Штоквич, баронесса А.И. Варун-Секрет (все ссыльные), священник о. Стефан Ермолин, миряне М.А. Шаламова и П.Н. Елькин⁶ были арестованы. Им было предъявлено сфабрикованное обвинение в организации антисоветской религиозной группы «Священная дружина». 13 сентября 1937 г. всем тринадцати арестованным тройкой УНКВД Коми АССР был вынесен смертный приговор, приведенный в исполнение 15-16 сентября 1937 г.

После трагических событий 1937 г. община храма распалась. 7 апреля 1939 г. постановлением Президиума Верховного Совета Коми АССР храм официально закрыли и использовали как избу-читальню.

В 1944 г. по просьбе верующих церковь возвратили прихожанам. Настоятелем храма стал освобожденный из сталинских лагерей иеромонах Мелетий (Кривошапов), который вместе с паствой взялся за ремонт храма.

Отремонтированный храм был освящен под прежним наименованием Епископом Архангельским и Холмогорским Леонтием 25 августа 1946 г. в присутствии огромного (около 1500 человек) числа верующих.

При преемнике о. Мелетия – отце Владимире (Жохове) с южной стороны церкви был пристроен (в 1956-1957 гг.) придельный храм во имя Прокопия Праведного.

При настоятельстве игумена Филиппа (Филиппова) здание церкви к столетнему юбилею (2006 г.) было отреставрировано на средства добровольных пожертвований: укреплен фундамент, проведена вычинка стен, восстановлена высота колокольни, а также вид и высота завершения храма, восстановлен исторический вид амбона и солеи и др.

В мае 1996 г. в дни празднования 600-летия со дня блаженной кончины свт. Стефана Пермского храм посетил Патриарх Московский и Всея Руси Алексий II.

Из осужденных по делу «Священной дружины» епископ Герман (Ряшенцев) и прихожанин Кочпонского храма Павел Елкин Решениями Святейшего Синода от 6 октября 2001 г. и 24 февраля 2002 г. были включены в Собор новомучеников и исповедников Российских XX в.

Описание памятника. Храм расположен в центре микрорайона Кочпон – бывшей деревне, вошедшей в черту города Сыктывкара.

Церковь трехчастная, состоящая из трех квадратных в плане объёмов: к основному повышенному кубу Казанского храма с пятистенной апсидой с запада примыкают меньший по ширине и длине четверик трапезной в одну высоту с апсидой и вдвое меньший, чем трапезная четверик нижнего яруса колокольни, к которому с юга и севера пристроены прямоугольные помещения боковых палаток, а с запада – паперти. К южной стене трапезной Казанской церкви примыкает поздний объём придельного Прокопьевского храма с прямоугольной в плане апсидой.

Венчает храм ажурный золочёный крест, установленный на высокий восьмериковый световой барабан с луковичной главой.

Видимая часть колокольни – в два яруса, убывающих по ширине сверху и завершённая восьмериковым шатром, увенчанным небольшой золоченой главкой с крестом, покоящемся на изящной шейке.

Ярус звона по сторонам света расшит арочными проёмами.

Храм по протяженным фасадам в три световых оси, средние окна – строенные, одно из окон южного фасада основного объёма после пристройки придельного храма растёсано в дверной проём, соединяющий помещения Казанского храма и апсиды Прокопьевского придела; верхняя треть южного и северного фасадов храма несет в себе небольшие квадраты окон верхнего света.

Трапезная Казанской церкви в два окна, паперть имеет одно окно, растесанное в ее северной стене.

Нарядность церкви придают щипцовые выносы карниза храма, яруса звона и боковых палаток колокольни. Карнизы колокольни и фронтонов храма декорированы двумя рядами подзоров.

Углы здания подчеркнуты огибающими лопатками, образованными тесание обшивкой. Декоративные лопатки из обшивки членят южный и северный фасады храма на три части.

Главный вход в Казанскую церковь располагается в центральной части западного фасада здания, самостоятельный вход имеет и придельный храм.

Перекрытия всех помещений церкви плоские.

Здание церкви деревянное (способ рубки – «в чашу»), обшито тёсом снаружи и внутри.

Фундамент кирпичный ленточный.

Основные габариты здания в плане: 33x13,8 (17,5)м.

Образец провинциальной культовой деревянной архитектуры начала XX века.

Первый храм в Коми АССР, открытый в середине 1940-х гг. после массовых изъятий культовых зданий 1930-х гг.

Памятник, связанный с именами святых: епископом Вязниковским Германом и мирянином Павлом Елькиным, мученически погибших в годы сталинского террора и канонизированных русской православной церковью, а также именами других жертв тоталитарного режима, казненных за свои религиозные убеждения.

¹ Епископ Герман (в миру Николай Степанович Ряшенцев; 10 (22) ноября 1883, Тамбов – 15 сентября 1937, Сыктывкар) – епископ Православной Российской Церкви, епископ Вязниковский, викарий Владимирской епархии. Причислен к лику святых Русской православной церкви в 2001 г.

Родился в купеческой семье. Окончил тамбовскую гимназию. В 1906 г. окончил Казанскую духовную академию со степенью кандидата богословия. Пострижен в монашество в 1903 г., в 1905 г. возведён в сан иеромонаха. С 1906 г. по 1912 гг. работал преподавателем, инспектором Псковской и Вифанской духовной семинарии. В 1912–1917 гг. ректор Вифанской духовной семинарии, в 1917–1918 гг. ректор Владимирской духовной семинарии. 14.09.1919 г. рукоположен в епископа Волоколамского, викария Московской епархии.

С 1921 г. подвергался репрессиям. В 1923–1925 гг. в ссылке в Западной Сибири, в 1926–1927 гг. – в Средней Азии. После освобождения в 1928 г. рукоположен в епископа Вязниковский, викарий Владимирской епархии. 14.12.1928 г. арестован по делу о «группировке вязниковских церковников». 17.05.1929 г. Особым Совещанием ОГПУ Владимирского округа приговорен к трём годам ИТЛ. В июне 1929–1930 гг. находился в заключении в Кемском лагере, с 06.01.1930 г. – в Соловецком лагере особого назначения. С 1931 г. находился в ссылке под Котласом, затем в Великом Устюге, с октября 1931 – в северных сёлах. Освобождён в феврале 1933 г. В 1933–1934 гг. жил в Арзамасе, где в марте 1934 был арестован вместе с епископом Арзамасским Серапионом (Шевалевским). В мае 1934 г. был приговорён к трём годам ссылки. В 1934–1937 гг. находился в ссылке на станции Опарино Северо-Котласской железной дороги (ныне – Кировская область), затем в с. Кочпон под Сыктывкаром, где под его руководством сложилась община из ссыльных священнослужителей и мирян, которые старались оказывать помощь нуждающимся, в первую очередь, находившимся в лагерях. Организовал кружок любителей духовного пения при Казанской церкви. 23.02.1937 г. арестован, обвинён в организации «контррево-

люционной группы „Священная дружина“». 13.09.1937 г. приговорён по ст. 58–10 УК РСФСР к высшей мере наказания. Расстрелян 15.09.1937 г. в Сыктывкаре.

² Епископ Серапион (в миру Шевалевский Василий Макарович, 03.07.1873, с. Паревка Кирсановского уезда Тамбовской губернии – 15.09.1937, г. Сыктывкар) – епископ Православной Российской Церкви, епископ Арзамасский, викарий Горьковской епархии.

В 1898 г. окончил Казанскую духовную академию со степенью кандидата богословия. С 1898 по 1902 гг. занимался преподавательской деятельностью в Кермисинской второклассной церковноприходской школе (Тамбовская губерния), Старооскольском духовном училище (Курская губерния). С июня 1902 г. – иерей к соборной церкви города Короч Курской епархии. С 1905 г. – помощник смотрителя Белгородского духовного училища, с 1907 г. по 1917 гг. – наблюдатель всех церковных школ Гродненской, Тверской, Витебской, Полоцкой епархий с целью создания наилучших условий для воспитания детей в духе православия. С июля 1913 г. протоиерей. В 1917–1918 гг. участвовал в деятельности Всероссийского Поместного Собора в качестве заместителя епископа Двинского Пантелеимона (Рожновского), управляющего Полоцкой епархией. В этот же период преподавал богословие в Витебской духовной семинарии. После ликвидации семинарии возвратился в Тамбовскую епархию, где продолжил священнослужение. В 1920–е гг. неоднократно арестовывался, подвергался репрессиям и направлялся в ссылку. 21.08.1928 г. рукоположен в епископа Моршанского, викария Тамбовской епархии. С марта 1933 г. – епископ Арзамасский, викарий Горьковской епархии.

02.03.1934 г. был арестован и отправлен в Арзамасскую тюрьму. Через два дня епископу было предъявлено обвинение в том, что он «является руководителем контрреволюционной церковной группировки, участником которой в своих основных очагах ... распространяют провокационные слухи о неизбежности в недалеком будущем реставрации капитализма, о голоде в СССР и вместе с тем, подстрекают население к отказу от засыпки семенного и страхового фондов, сопровождая все это группированием вокруг себя бывших людей, административно высланных». В марте 1934 г. приговорён к трём годам ссылки, которую отбывал в Сыктывкаре автономной области Коми. 24.02.1937 г. в ссылке был арестован по обвинению в участии в «контрреволюционной группе церковников «Священная дружина». На следствии виновным себя не признал. Расстрелян 15.09.1937 г. в Сыктывкаре.

³ Иеромонах Иоанн (в миру Смурыгин Александр Васильевич, 13.11.1906, г. Москва (по другим данным – Веневский уезд Тульской губернии – 16.09.1937, г. Сыктывкар).

В начале 1930-х гг. проживал на Украине. Осуждён Особым Совещанием при Коллегии ОГПУ 01.04.1934 г. по ст. 54–10 УК УССР (пропаганда или агитация, содержащие призыв к свержению, подрыву или ослаблению Советской власти) на 3 года ссылки в Северный край. С апреля 1934 г. находился в ссылке в г. Сыктывкаре. 24.02.1937 г. был арестован по обвинению в участии в «контрреволюционной группе церковников „Священная дружина“». Расстрелян 16.09.1937 г. в Сыктывкаре.

⁴ Иеромонах Михаил (в миру Любимов Михаил Николаевич, 19.09.1903, г. С.-Петербург–15.09.1937, г. Сыктывкар).

В 1920–1930-е гг. – «служитель культа, иеромонах», проживал на Украине. Осужден 01.04.1934 г. Особым Совещанием при Коллегии ОГПУ по ст. 54–10 УК УССР к 3 годам ссылки в Северный край (по этому же делу проходил монах Иоанн (Смурыгин). В ссылке проживал в д. Кочпон под Сыктывкаром. Арестован 24 февраля 1937 г. Проходил по делу «Священной дружины». Осужден 13.09.1937 г. тройкой при УНКВД Коми АССР по ст. 58–10, 11 УК РСФСР к высшей мере наказания. Расстрелян в Сыктывкаре 15.09.1937 г.

⁵ Иеромонах Иоанникий (в миру Тарара Лука Дмитриевич, 09.09.1861, с. Долга Полтавской губернии – 16.09.1937, г. Сыктывкар).

В начале 1930-х гг. проживал в Киеве. Осужден в 1934 г. по ст. 54–10 УК УССР на 3 года ссылки в Северный край. В ссылке проживал в д. Кочпон под Сыктывкаром. Арестован 24 февраля 1937 г. по делу «Священной дружины», обвинялся в том, что по поручению епископа Рашенцева Г.С. проводил 1935–37 гг. «активную антисоветскую деятельность, путём обработки на нелегальных собраниях производил вербовку молодёжи и взрослого населения». Расстрелян 15 сентября 1937 г. в Сыктывкаре. Реабилитирован 31.03.1989 г.

⁶ Елькин Павел Николаевич (23.06.1876, с. Шошка Усть-Сысольского уезда Вологодской губернии, 15.09.1937, г. Сыктывкар), св. мученик.

До революции работал в Петербурге на трубочном заводе. С воодушевлением встретил известие о революции и свержении царского режима, стал одним из активных участников установления Советской власти в Коми крае. С 1918 г. – член ВКП(б), красный партизан. До ареста в 1937 г. жил в д. Кочпон, недалеко от храма, был рабочим Сыктывкарского лесозавода. В 1929 г. исключен из партии «за связь со служителями культа». При аресте 24.02.1937 г. по делу «Священной дружины» «отобрана троцкистская литература, буржуазно-националистическая литература на коми языке». Осужден тройкой при УНКВД Коми АССР по статье 58–10 УК РСФСР и пригово-

рен к высшей мере наказания. Расстрелян 15 сентября 1937 г. в г. Сыктывкаре. Реабилитирован 31 марта 1989 г. Канонизирован 24 февраля 2002 г. решением Священного Синода.

Дом Г.Д. Оплеснина. 1908 г.

г. Сыктывкар, Коммунистическая, 5

Объект культурного наследия регионального значения



Парадный фасад здания. Фотография Е.О. Пяткова, 2014 г.

Исторические сведения. В конце XIX в. несколько плановых земельных участков во 2-ом квартале города Усть-Сысольска по ул. Трехсвятительской принадлежали торгующему мануфактурой крестьянину Даниилу Матвеевичу Оплеснину, уроженцу Вьльгортской волости. На участке стоял одноэтажный деревянный дом «со службами». В начале XX в. сыновья Оплеснина – Григорий и Николай – открывают собственные предприятия. В 1911 г. перешедший в купеческое сословие Николай Оплеснин вместе с зятем Алексеем Митюшевым и женой Клавдией основывает торговый дом «Н. Д. Оплеснин и К^о» по купле и продаже медных, стальных, железных изделий и прочих товаров в «г. Усть-Сысольске и других местах». Основной капитал составлял восемь тысяч рублей. Годовой оборот достигал до десяти тыс. рублей. В 1916 г. ему принадлежит каменный одноэтажный дом с торговыми помещениями (в советское время – магазин «Овощи», стоявший в начале ул. Коммунистической, снесен в 1994 г.). Другой сын Даниила Оплеснина – Григорий, в 1904 г. обращается с ходатайством в Усть-Сысольскую Городскую управу о дозволении выстроить на плановом месте под № 13 по красной линии улицы Спасской каменный двухэтажный дом. По каким-то обстоятельствам в строительстве дома на указанном месте было отказано, и Г.Д. Оплеснин строит новый двухэтажный дом с магазином на нижнем этаже вплотную к дому отца (с западной стороны). К 1908 г. здание было построено. Конструкция здания с глухим, декоративно не оформленным западным боковым фасадом и наличие земельного участка позволяют предположить, что хозяин дома планировал в перспективе достроить здание вторым боковым крылом – по подобию располагавшегося напротив магазина Дербенёва.



Дом Г.Д. Оплеснина. Фотография 1930-х гг.

Нижний этаж нового здания был приспособлен под торговое помещение – продажу обуви, шапок, часов и швейных машин. Общий торговый оборот составлял до трех тысяч рублей в год.

После октябрьского переворота имущество многочисленного семейства Оплесниных, в т. ч. двухэтажный каменный дом, было муниципализировано. В нижнем этаже размещался военкомат, затем контора «Хлебопродукта», в верхнем – библиотека, затем телефонная

станция. С 1930-х гг. до 1998 г. здание занимало управление «Медтехника».

С 2000 г. в здании располагается магазин «Оружие».

В 2004 г. вплотную к левому боковому фасаду дома Г.Д. Оплеснина (в единой связи) было построено здание Республиканского центра детского творчества.

Описание памятника. Двухэтажное кирпичное здание под железной двускатной кровлей с торговым назначением нижнего этажа и жилым верхнего, расположено в исторической части г. Сыктывкара по красной линии ул. Коммунистической (бывшей Трехсвятительской).

Парадным (северным) фасадом здание «лицом к лицу» обращено на основной двухэтажный объем стоящего через улицу здания отдела этнографии Национального музея Республики Коми (ул. Коммунистическая, 2) – бывшего магазина Дербенева, очень близкого по пропорциям и внешнему облику к описываемому зданию. К восточной стене дома Г.Д. Оплеснина вплотную примыкает современная постройка Республиканского центра детского творчества.

Основной прямоугольный объем здания вытянут вглубь двора. К заднему фасаду пристроена квадратная в плане одноэтажная складская пристройка.

Каждый из этажей парадного фасада прорезан тремя проемами – арочными на первом этаже и высокими прямоугольными – на втором. Широкие лучковые арки окон нижнего этажа, располагающиеся по сторонам относительно неширокого дверного проема (также с лучковой перемычкой), забраны в рамочные наличники, оформленные в верхней части в виде архивольта, образованного выносом кирпичной кладки из плоскости стены. Рамочные наличники верхнего

этажа составляют единое целое с подоконными декоративными нишами. Углы здания закреплены огибающими лопатками, рамочными с парадного фасада, украшенными кирпичными розетками по центру лопаток на уровне нижнего этажа и плоскими с бокового и дворового фасадов.

Цоколь здания отмечен незначительным выносом кирпичной кладки, межэтажное членение хорошо выраженным (в полкирпича) выносом восьми рядов кладки. Два верхних ряда кладки для лучшего стока вешней и дождевой воды стесаны под окружность.

Карниз здания выделен выносом четырех рядов кирпичной кладки из плоскости стен и в нижней части украшен «сухариками». Западный фасад некогда примыкавший к деревянному жилому строению имеет два прямоугольных окна на втором этаже. Передний и задний фасады здания завершены световыми трехлопастными аттиками, арочные полуциркульные окна которых освещают мансардное помещение здания.

Задний фасад имеет одно окно на первом и три окна на втором этаже.

В интерьере: нижний этаж разделен поперечной капитальной стеной на два одинаковых по размеру помещения. Переднее помещение – магазин, заднее, разделенное деревянной стеной, несет в своем объеме лестницу, соединяющую этажи дома и нижний этаж с подвалом, а также складское помещение. Равные по объему половины верхнего этажа, разделенные капитальной поперечной стеной, в свою очередь, разделены поперечными деревянными стенами на два помещения: заднее – на комнату, освещенную двумя окнами, и помещение лестницы с одним окном, переднее – на два разновеликих помещения в два и одно окно.

Перекрытия нижнего этажа – плоские, верхнего – сводчатые. Здание возведено из красного кирпича, не оштукатурено. Основные габариты здания в плане: 8,3 х 14,2 м.

Образец гражданской архитектуры нач. XX в., возведенный в т.н. кирпичном стиле – своеобразном направлении в архитектуре конца XIX – начала XX вв., выразившемся в полной замене лепных украшений более рациональным и долговечным кирпичным декором, позволявшим сохранять приличный вид здания длительное время. Образец торговой застройки одной из центральных улиц г. Усть-Сысольска нач. XX в.

Уездная земская больница (1910-1916; 1951)

г. Сыктывкар, ул. Бабушкина, 11

Объект культурного наследия регионального значения



Общий вид здания с ул. Бабушкина. Фотография 2013 г..

Исторические сведения. В начале XX века в Усть-Сысольске было единственное медицинское учреждение – земская больница, размещавшаяся в арендуемом здании. Это заведение не могло удовлетворить нужды возросшего населения города и 2 сентября 1907 г. Усть-Сысольское земство принимает постановление «Об устройстве при Усть-Сысольской городской больнице каменного здания». 22 сентября была создана строи-

тельная комиссия, куда вошли городской голова А.Е. Суханов, представитель от казны Ф.А. Лобурцев и земский гласный С.В. Попов.

Проект и смета на строительство «каменного корпуса для хирургического отделения больницы и амбулатории» были составлены в 1908 г. техником-строителем Е.Г. Сорокиным по плану, предложенному земским врачом В.А. Шмелевым. Сметная стоимость составила более 41 тыс рублей.

Подряд на строительство взял «мастер каменных дел» Потапов.

В 1910 г. произведена закладка фундамента. В сезон 1911 г. подрядчиком производилась кладка кирпичных стен. Здание было возведено под крышу, которая была покрыта листовым железом мастером-кровельщиком В.С. Оплесным. Плотничьи работы выполнили приглашенные подрядчиком устюжские плотники. В 1912 г. работы были доведены почти до конца за исключением штукатурных и малярных работ, а также изготовления крылец и тамбуров и прочих мелких работ; из Москвы было выписано печное и вентиляционное оборудование, оконные и дверные приборы.

Однако в 1913 г. строительство было приостановлено, так как в стенах операционной комнаты и в штукатурке потолков появились трещины. Для выяснения причин была создана комиссия под руководством архитектора вологодского Губернского Правления А.Н. Остроумова и земского инженера Н.В. Порывкина. Только после их заключения работы были возобновлены: произведена перекладка треснувших стен, заменены стропила и перекрыта крыша.

В 1914 г. работы были приостановлены в связи с мобилизацией мастеров на фронты Первой мировой войны, и лишь в сезон 1916 г. все строительные и отделочные работы удалось завершить.



Земская больница. Фотография второй половины 1910-х гг.



Земская больница. Фотография 1930-х гг.

Осенью того же года в здании разместилась земская больница. 5 января 1922 г. по решению коллегии Облздздрава в здании была открыта областная больница на 40 коек с четырьмя отделениями: хирургическим, терапевтическим, неврологическим и гинекологическим. С осени 1938 г. по осень 1997 г. в здании размещался городской родильный дом.

В 1951 г. по проекту сыктывкарского архитектора Ф.А. Тентюковой здание было надстроено вторым этажом.

Летом 1998 здание было передано лечебному факультету Коми филиала Кировской государственной медицинской Академии, в 2014 г. – ФГБОУ ВПО «Сыктывкарский государственный университет».

Описание памятника. Памятник располагается в историческом центре города Сыктывкара по красной линии ул. Бабушкина, на которую ориентирован своим парадным северным фасадом.

Представляет собой двухэтажное кирпичное Г-образное в плане здание с поздней Т-образной дворовой пристройкой. Над основным историческим объемом крыша вальмовая, над пониженной вспомогательной исторической пристройкой, примыкающей к западному фасаду здания – двухскатная, с переходящим на три ската завершением крыши над операционным фонарём.

Имеет центрально-осевую симметричную композицию. Центральная часть фасада выделена ризалитом в восемь световых осей (широкие крайние оконные проемы сгруппированы попарно), завершённым небольшим треугольным фронтоном над средней четырехосной частью. Боковые крылья фасада несут по четыре световых оси.

Центральный фасад по вертикали членят пятигранные пилястры-полуколонны, по горизонтали – междуэтажный (некогда быв-

ший завершающим) карниз, опирающийся на аркатурный подкарнизный фриз.

Венчающий карниз — многообломный лепной, опирающийся на модульоны сложной формы, поддерживаемые крупными каннелированными вертикальными волютообразными консолями, опирающимися, в свою очередь, на широкий, сложной формы, подкарнизный фриз.

Цокольная часть здания выделена карнизом в виде кирпичного валика и украшена в местах опирания полуколонн декоративными нишами с ромбовидной кирпичной кладкой в ее заглубленном поле. Цокольная часть здания, соответствующая световым проемам, украшена вертикальным поребриком, обрамленным кирпичными наличниками.

Парадные входы в здание, к которым ведут бетонные, перпендикулярные фасаду лестницы, расположены в боковых крыльях — по обе стороны от центрального ризалита и примыкают к нему. Высокие дверные проемы, забранные в «зубчатые» наличники, обработанные под «руст», несут двустворчатые филенчатые остекленные двери с лучковой фрамугой в завершении. Нижняя часть дверных полотен украшена декором из накладной рельефной резьбы в виде розеток подромбовидной формы, зубчиков, веревочки, трапециевидных рамок, обрамляющих филенки, карнизов и др.

Оконные проемы нижнего этажа, имеющие лучковую перемычку, обрамлены каменными наличниками из фигурного кирпича, украшены над окнами кирпичными зубчатыми сандриками с розеткой по центру (на центральном ризалите) или замковым камнем (на боковых крыльях). Выступающие из плоскости стены бетонные наружные подоконники опираются на городчатый фриз, подоконное простран-

ство декорировано перспективными шестигранными нишами.

Размеры и форма перемычек оконных проемов верхнего этажа повторяют размеры нижнего, за исключением боковых парных окон центрального ризалита, имеющих плоскую оконную перемычку. Окна верхнего этажа обрамлены простыми кирпичными наличниками без использования в над- и подоконным пространством декоративных элементов.

Боковые фасады решены проще. Горизонтальное междуэтажное членение решено в виде городчатого подкарнизного фриза, вертикальное членение плоскости стен — в виде рамочных пилястр, надоконное пространство лишено сандриков, цоколь — поребрика.

Историческое дворовое крыло здания, развивающееся вглубь квартала и завершающееся гранеными операционными «фонарями» (выступом с тремя широкими световыми проемами), несколько ниже уличной части. Пристройка, так же как и боковые фасады парадной части здания, членится рамочными пилястрами, в междуэтажном членении и завершении применяется городчатый фриз из пяти рядов кирпичной кладки.

В интерьере — планировка основного здания коридорная с расположением помещений по обе его стороны, в дворовом крыле коридор завершается широкими помещениями (в ширину пристройки) операционного фонаря.

Александринская женская гимназия. 1911-1914 гг.

г. Сыктывкар, ул. Орджоникидзе, 15

Объект культурного наследия федерального значения.



Общий вид памятника с ул. Орджоникидзе.
Фотография Е.О. Пяткова, 2013 г.

Исторические сведения. Первая школа для девочек – второго-разрядное женское училище (двухклассное, с двухгодичным курсом обучения в каждом классе, с программой, близкой к курсу уездного училища, с дополнительными уроками рукоделия) была открыта в 1858 г. по инициативе смотрителя усть-сысольских училищ Е. Кичина.

В 1870 г. училище было преобразовано в прогимназию – четырехклассное учебное заведение, соответствующее четырем младшим классам гимназии, которое стало единственным женским заведением в Усть-Сысольском уезде, где девочки могли получить неполное среднее образование. В прогимназии обучалось от 30 человек в 1870-е гг. до 260 человек в нач. XX в. – дочерей дворян, чиновников, священников, почетных граждан, мещан и крестьян.

Содержалась прогимназия на средства местного городского общества, пособия от правительства и Усть-Сысольского земства. Годовой бюджет содержания учреждения составлял в среднем 1200–1300 рублей, более половины которого давала казна.

На основании общего положения о прогимназиях при учебном заведении существовали Педагогический и Попечительный Советы.

Педагогический Совет рассматривал вопросы, относящиеся к учебной и воспитательной части, утверждал программы обучения, списки учениц, решал вопросы приема и увольнения учителей.

Попечительный Совет – «для ближайшего содействия успешному, со стороны общества развитию прогимназии», состоял из 5–6 человек и распоряжался всеми финансовыми вопросами прогимназии: покупал необходимые принадлежности для учебного процесса (книги, бумагу, чернила и пр.), оплачивал ремонт и строительные работы, труд учителей, следил за оплатой наёма квартир ученицами. О своей деятельности совет ежегодно отчитывался перед Земской Управой.

В 1875 г. благодаря настойчивым просьбам Попечительного Совета Земством в 20-ом квартале Усть-Сысольска были приобретены два плановых места (№№ 367 и 368) «на пространстве земли в квадратных 627 сажень с садом» под предполагаемую постройку



*Александринская женская гимназия.
Фотография середины 1910-х гг.*

собственного здания прогимназии, т.к. «наемная квартира не вполне удобна и не вполне соответствует педагогическим условиям». В 1876 г. на углу Троицкой и Покровской улиц (совр. Ленина и Орджоникидзе) на экономические средства прогимназии (сбережения от земского пособия) был построен вместительный одноэтажный деревянный дом с четырьмя помещениями, одно из которых использовалось под квартирой для начальницы. В 1900 году рядом с ним был возведен еще один дом, соединенный с первым коридором.

В 1909 г. прогимназия была преобразована в 7-классную гимназию (с 1911 г. добавился восьмой класс) и стала первым светским средним учебным заведением Усть-Сысольска.

Открытие гимназии потребовало увеличения расходов на ее содержание, привлечение к работе преподавателей, имевших высшее образование, укрепление материальной базы, для чего необходимо было получить действенную помощь. Эти обстоятельства заставили Педагогический Совет через Попечителя Санкт-Петербургского учебного округа просить покровительства императрицы Александры Федоровны. В 1910 г. Усть-Сысольская женская гимназия была принята «под Августейшее её императорского Величества Государыни императрицы Покровительство, с присвоением наименования “Александринской”».

В связи с преобразованием прогимназии в гимназию встал вопрос о строительстве нового корпуса женской гимназии, т.к. существующие здания не устраивали свежеспеченное учебное заведение. Попечительный Совет в 1909 г. обратился с вопросом о постройке нового здания в Городскую Думу, которая приняла положительное решение. Первоначально было решено строить деревянное здание. Однако проект гимназии в деревянном исполнении не был одобрен Попечителем Санкт-Петербургского учебного округа, и он заказал петербургскому архитектору В.М. Андросову подготовить новый проект в каменном исполнении.

Фундамент здания, возводившегося под руководством местного техника-строителя А.Е. Потапова исключительно за счет местного Земства, заложили в 1911 году. К 1913 г. здание было подведено под крышу, к этому же времени завершили отделку первого этажа. Полностью окончили отделку здания к осени 1914 г., и 11 октября здание было освящено.

В 1913 г. по постановлению Очередного Земского Собрания было решено построить при гимназии на месте бывших зданий прогимназии

церковь в древнерусском стиле, «как более подходящем для северной Вологодской губернии», с колокольней при ней, стоящей «заподлицо». Проект и смету на постройку церкви в 1914 г. подготовил временно приглашенный на службу уездного земства гражданский инженер А.П. Комаров, но начавшаяся Первая мировая война, а затем революционные события не позволили воплотить в жизнь задуманное.

После октябрьского переворота (1917 г.) на государственном уровне произошли изменения в системе народного образования. Решением государственной комиссии от 27 мая 1918 г. было введено обязательное совместное обучение учащихся обоего пола во всех учебных заведениях. Из наименования гимназии исчезло слово «женская». Ранее, 24 апреля 1918 г., исполком Усть-Сысольского Совета рабочих, солдатских и крестьянских депутатов предложил Председателю Педагогического Совета Александринской женской гимназии «принять меры к изъятию из надписи на здании женской гимназии слова “Александринской”». С июня 1918 г. женская гимназия становится 2й гимназией Усть-Сысольска, а с 25 октября 1918 г. – Советской школой II ступени № 2.

Гимназия была одним из крупнейших в первой четверти XX века каменным гражданским зданием города, что обусловило регулярное использование её помещений под проведение политических, партийных и иных общественных мероприятий.

19 декабря 1917 г. здесь состоялось многолюдное собрание (около 300 чел.) рабочих и демобилизованных солдат-фронтовиков г. Усть-Сысольска, которое провозгласило образование городского Совета рабочих и солдатских депутатов и установление Советской власти в г. Усть-Сысольске. Месяц спустя – 17 января 1918 г. – здесь проходит

учредительный Усть-Сысольский уездный съезд Советов. В речи одного из делегатов этого съезда – Дмитрия Яковлевича Попова – впервые прозвучало предложение «установить Коми автономию на совершенно свободных началах в порядке внутреннего управления...». С 8 по 13 января 1921 г. в здании работал первый Всезырянский съезд РКП (б), организационно оформивший областную партийную организацию. Важным пунктом в повестке съезда был вопрос о национально-государственном строительстве в Коми крае. Этот вопрос понимался как составная часть планов построения нового общества после завершения Гражданской войны. В принятой на съезде резолюции говорилось: «В целях быстрого возрождения коми народа необходимо объединить всех коми в одну административную единицу с управлением соответствующим общему социалистическому строю республики, с одной стороны, и особенностям духа зырян, с другой, в форме автономной советской социалистической республики Коми». Съездом были избраны кандидаты в Областной Революционный комитет, на который возлагалась задача организации Коми автономии. Решения первого Всезырянского съезда РКП (б) были с пониманием встречены в Москве, однако вместо автономной Коми республики было решено создать автономную область. В конечном итоге 22 августа 1921 года ВЦИК принял декрет «Об автономной области Коми (Зырян)...». Тем самым завершился первый этап становления национальной государственности коми народа.

Еще одно важное историческое событие связано со зданием гимназии: I коми областной съезд Советов, проходивший здесь 22-29 января 1922 года, избрал Коми областной исполнительный комитет – первое правительство Коми автономии.

Описание памятника. Памятник располагается в историческом центре города и протяженным парадным фасадом обращен на ул. Орджоникидзе.

Представляет собой двухэтажное кирпичное здание в пятнадцать световых осей по главному фасаду. Композиция симметричная, с двумя боковыми ризалитами в четыре световых оси, завершенная небольшими прямоугольными аттиками.

Основой композиции является углубленная относительно красной линии улицы центральная повышенная часть здания, завершенная крупным треугольным аттиком, с входным порталом, оформленным в виде ниши с двумя колоннами и семью высокими арочными оконными проемами второго этажа.

В декоративном оформлении выделяются:

- обработка рустом нижнего этажа гимназии (в том числе, «бриллиантовым» рустом обработка цоколя здания);
- оформление перемычек прямоугольных окон нижнего этажа одно-, трех- и пятиклинчатыми замками;
- завершение ложных окон ризалитов второго этажа здания сандриками, обрамленных «полотенцами»;
- заполнение лепными тягами, украшенных розетками, междуоконных простенков арочных проемов второго этажа;
- оформление поля аттиков лепниной в форме одиночных и строенных лавровых венков;
- оформление кронштейнами карнизов здания.

В интерьере – планировочная структура коридорная. Этажи здания объединены междуэтажными лестницами – парадной, располагающейся в центральной части гимназии, ведущей из вестибюля



Входной портал

к рекреационному залу второго этажа и «черной», располагающейся в правом крыле здания, ведущей в том числе, и на чердак здания.

Перекрытия этажей плоские, оштукатуренные. Стены оштукатурены и в нижней трети окрашены масляной краской.

В рекреационном зале верхнего этажа сохранилась потолочная лепнина – тяги, розетки и другие элементы времени строительства

здания, а также три из пяти люстр 1910-х гг., в коридоре нижнего этажа – значительные участки полов, оформленных разноцветной метлахской плиткой.

Основные габариты здания в плане: 53х21м.

Гимназия, возведенная в классицистических традициях, – практически единственный в городе памятник начала XX в., не подвергшийся переделкам и достройкам советского времени.

Главный фасад двухэтажного здания, украшенный в центральной части высокими арочными оконными проемами второго этажа, и завершенный аттиками – двумя небольшими прямоугольными, венчающими боковые ризалиты и крупным треугольным центральным, поле аттиков, оформленное лепниной в форме одиночных и строенных лавровых венков, ряды розеток, заполняющих междуоконные простенки, колонны, располагающиеся по бокам входного портала здания, оформленного в виде ниши и другие декоративные элементы (рустовка нижнего этажа, надоконные «замки», подкарнизные консоли и др.) придают зданию праздничность и величавость.

Торговый дом наследников Д.К.Кузьбожева. 1912 г.

г. Сыктывкар, ул. Коммунистическая, 6

Объект культурного наследия регионального значения



Парадный фасад здания. Фотография 2009 г.

Исторические сведения. 26 сентября 1901 г. Усть-Сысольский купец 2^{ой} гильдии Дмитрий Кирьякович Кузьбожев купил в 17-ом квартале города земельный участок. На участке находились ветхий



Дом Д.К. Кузьбожева. Фотография 1920-х гг.

деревянный дом, непригодный для жилья, и хозяйственные надворные постройки.

16 мая 1910 г. вдова купца Александра Федоровна и сыновья Петр и Михаил учреждают фирму «Торговый дом Д.К. Кузьбожева наследники». Торговый дом занимался оптовой и розничной торговлей, имел три лавки с оборотом в 57 тыс. рублей, предприятие по закупке пушнины и дичи, пекарню.

8 декабря 1911 г. наследниками купца Усть-Сысольской управе был предоставлен «план и фасад» двухэтажного каменного дома, предлагаемого к постройке на плановом месте № 308 17-го квартала города. Разрешение было получено, и в течение строительного сезона 1912 г. здание было возведено.



Дом Д.К. Кузьбожева. Фотография начала 1950-х гг.

Первый этаж здания был приспособлен под магазин продовольственных товаров, второй этаж занимали жилые помещения. Во дворе здания располагались склады торгового дома – амбары с товаром.

В 1916 г. за наследниками Д.К. Кузьбожева числились каменный двухэтажный дом и два деревянных двухэтажных здания, помимо того – складские амбары на берегу р. Сысолы и пожни в местечке «Озёл Дин».

В годы гражданской войны имущество купцов Кузьбожевых было национализировано. С декабря 1918 г. каменный двухэтажный дом «Торгового дома наследников Д.К. Кузьбожева» занял Усть-Сысольский уездный комитет РКП (б) (часть помещений некоторое время занимала городская аптека), с июля 1922 г. второй этаж здания

занимали областные комитеты ВКП (б) и РКСМ, затем с 1931 г. – горком ВКП (б) и горком комсомола.

С 1924 г. на нижнем этаже размещался кооперативный магазин. С 1961 по конец 1970-х гг. нижний этаж здания использовался под магазин «Спорттовары». С 1970 по 1992

гг. в здании размещался Художественный музей Коми АССР, а с 1993 года здесь располагается выставочный зал (нижний этаж) и отдел природы Национального музея Республики Коми.

За годы эксплуатации здания оно не раз подвергалось перестройкам и реконструкции. В 1930-х гг. к заднему фасаду была произведена двухэтажная каменная пристройка с закладкой дверных и оконных проемов заднего фасада.

В 1960-х гг. демонтирован балкон, украшавший центральную часть парадного фасада, балконная дверь перестроена под окно.

При приспособлении здания под художественный музей дверные проемы нижнего этажа, ранее ведшие в помещения магазина, перестроены в оконные. Тогда же была совершена очередная перепланировка помещений.

В 1992 г. к заднему фасаду пристройки 1930 г. был пристроен новый трехэтажный объем для размещения кабинетов научных сотрудников, реставрационной мастерской и администрации музея.

Описание памятника. Двухэтажный особняк под железной вальмовой кровлей с торговым назначением нижнего этажа и жилым верхнего расположен в историческом центре г. Сыктывкара по красной линии ул. Коммунистической.

Здание имеет асимметричный парадный фасад за счет слабо выступающего бокового ризалита, в объеме которого располагается

междуэтажный лестничный марш. Ризалит завершается высоким аттиковым этажом. Поле аттика прорезано широким и невысоким окном с закругленными верхними углами, под которым располагается «зеркальное отражение» его рамного заполнения, оформленное в плоскости стены в виде разновеликих неглубоких ниш. Надоконье выполнено в виде лепного рамочного картуша, где некогда располагалась живописное изображение, ныне утраченное. Плоскость стены ризалита фланкирована рустованными лопатками, завершенными разорванным карнизом, поддерживаемым парными декоративными стилизованными личинами-кронштейнами. На уровне второго этажа ризалита располагается большой, без декоративного оформления, квадратный оконный проем, освещающий верхнюю площадку лестницы, под ним – парадный вход в здание. Дверной проем с двупольными дверями обрамлен по бокам рустованными наличниками, поддерживающими четырехгранный лепной фронтон в виде т. н. портьерной арки.

Парадный фасад основного объема здания – в семь световых осей. Одинаковые по размеру проемы верхнего этажа ритмично расположены по фасаду. «Рваный» ритм расположения различных по ширине проемов нижнего этажа соответствовал некогда торговому назначению его помещений: два широких «витринных» окна по обе стороны от центрального зауженного окна сгруппированы попарно с перестроенными под окна дверными проемами, за которыми расположены оконные проемы, аналогичные центральному.

Окна рустованного нижнего этажа, роль наличников которых выполняют неглубокие трехсторонние нишеобразные обрамления, завершены лепными «портьерными» фронтонами, дополненными декоративными клинчатыми замковыми камнями, украшенными

орнаментом в виде овальной розетки (стилизованного распустившегося цветка овальной формы).

Окна верхнего этажа, утратившие исторический рисунок рам, забраны в лепные наличники сложной формы, украшенные над плоскими верхними перемычками декоративными клинчатыми «замками». На уровне форточного переплета межоконье стен декорировано лепным, в высоту форточек, орнаментированным фризом, дополненным лепным перекрестием узких межоконных «висячих» лопаток, спускающихся от карниза и поддерживающихся под фризом декоративными личинами-кронштейнами.

Подкарнизную часть фасада украшает ряд небольших квадратных сухариков под двумя рядами тянутого гладкого фриза, образованного незначительным выносом двух рядов кирпичной кладки.

Угол кровли основного объема здания венчает угловой аттик с лучковым изгибом кровель. Центральную часть поля аттика, ограниченного по краям лепными пилястрами с барельефами женских личин, украшает картуш с рельефной лепной датой «1912». Угловой аттик соединен с аттиком, венчающим ризалит невысоким глухим парапетом, подобный же парапет соединяет угловой аттик с задней трехэтажной пристройкой.

Историческая часть левого бокового фасада – в шесть окон. Окна объединены в две группы по три окна (первая группа окон – «слепая») сообразно внутренним помещениям, разделенным продольной капитальной стеной. Декоративное убранство бокового фасада повторяет оформление стен и окон лицевой части.

Историческая часть правого бокового фасада глухая и украшена только гладким парным фризом в подкарнизной части.



*Угловой аттик, украшенный картушем с лепной датой
Времени строительства дома*

От первоначальной планировки сохранилось только помещение лестничной клетки с двухмаршевой лестницей, украшенной чугунной подперильной решёткой. С площадок лестницы (нижней и верхней) осуществляются входы в залы музея. Площадки лестницы (включая межэтажную) сохранили облицовку полов разноцветной (желтой и коричневой) «метлахской» плиткой.

Внутренние помещения исторической части приспособлены сообразно современному назначению здания: по два (на каждом этаже) вытянутых параллельно главному фасаду зала (передний – из-за помещения лестничной клетки более короткий), объединенных широким проемом. Через подобные же проемы в центре заднего

зала историческая часть соединена с двухэтажной современной пристройкой.

Основные габариты здания в плане: 21,8 x 33,4 м, в том числе исторической части: 21,8 x 14,6 м.

Памятник гражданской и жилой архитектуры нач. XX в., оформление фасадов которого выполнено в традициях «модерна» – редкого для Коми образца архитектурного стиля, получившего распространение в европейском искусстве (в том числе, архитектуре) рубежа XIX – XX вв.

Уездная Земская Управа. 1912-1914; 1923-1927 гг.

г. Сыктывкар, ул. Ленина, 57

Объект культурного наследия регионального значения



Вид на памятник со стороны Стефановской площади.
Фотография 2006 г.

Исторические сведения. Одним из первых зданий уездной земской управы был «деревянный двухэтажный дом с мезонином на каменном фундаменте» с «особой кухней при доме», каретником, отдельным деревянным флигелем и другими «разными надворными службами», занимавший пять плановых мест (№ 197-201) по улице Трехсвятительской в 12-ом квартале города Усть-Сысольска. Дома, включая главный двухэтажный, были приобретены Земством в феврале 1887 г. за 4370 руб. у «потомственного почетного гражданина В.М. Латкина» на квартирование т.н. присутственных мест земской управы – собственно управы, под которую был приспособлен верхний этаж дома Латкина, почтового отдела, обустроенного на нижнем его этаже, а также арестного дома, помещенного во флигеле, воинского Присутствия и др.

Уже ко времени приобретения дом Латкина был достаточно старым. К началу XX в. он обветшал до такой степени, что перед Земством встал вопрос о возведении нового дома для Управы. Решение о строительстве нового деревянного двухэтажного здания было принято Усть-Сысольским уездным земским собранием 12 октября 1910 года.

Для его постройки был выбран наиболее близкий к Стефановскому собору земельный участок, принадлежавший с 1887 г. Земству (плановые места № 198-199), заготовлен полный комплект лесного материала и в 1911 г. заложен фундамент строения. Однако решением внеочередного земского собрания от 20 января 1912 г. было постановлено: «вместо деревянного выстроить каменное двухэтажное здание, с приспособлением нижнего для Земской Управы». Верхний этаж предназначался под помещение уездного съезда.

В мае 1912 г. фундамент под деревянное здание был разобран, после чего был заложен новый бутовый камень под кирпичное строение. 14 мая 1912 г. был заключен контракт с вятским подрядчиком М.А. Морозовым, который в строительный сезон 1912 г. производил работы по кладке фундамента и первого этажа. Надзор за ходом строительства осуществляли местные земские техники Е.Г. Сорокин и И.Я. Першин. По их заявлению весной 1913 г. работы на объекте были приостановлены: техники выявили осадку фундамента, а в стенах обнаружили трещины. Главной причиной была «плохая работа подрядчика, производившего постройку небрежно и без соблюдения технических требований». После осмотра строений в июне 1913 г. инженером Вологодской губернской земской Управы Н.П. Порывкиным и младшим архитектором Строительного отдела Вологодского губернского Правления А.Н. Остроумовым подрядчик был отстранен от работы с удержанием с него 232 рублей и предъ-

явлением гражданского иска на сумму затрат по переделке работ. Из-за необходимости переделки работы не были завершены в 1913 г., как планировалось, и были продолжены в сезон 1914 г. Однако, завершить работы и 1914 г. – из-за начавшейся Первой мировой войны не удалось. Недостроенное здание было законсервировано и работы возобновлены только через 9 лет. В продолжение 1923–1924 гг. были устранены неисправности, возникшие из-за длительной консервации сооружения, а в 1926–1927 гг. достроен второй этаж здания и завершены внутренние работы.

После ввода здания в эксплуатацию верхний этаж занял Коми обком партии, на нижнем этаже разместился Коми областной исполнительный комитет.

В 1961 г., после того как для высших партийных и советских учреждений были возведены специальные, более современные строения, здание было передано горздравотделу под дошкольное учреждение, а затем – в 1970 г. историко-краеведческому музею Коми АССР. Ныне здесь размещается отдел истории Национального музея Республики Коми.

Описание памятника. Памятник расположен в историческом центре города и занимает угол, образованный пересечением улицы Коммунистической и улицы Ленина, огибающей дугой восточную часть участка, занимаемого Стефановской площадью.

Кирпичное и оштукатуренное здание, прямоугольное в плане, с незначительным выносом во двор части объема помещений лестничных клеток, вытянуто вдоль улицы Коммунистической. Объем здания и со стороны ул. Ленина приподнят за счет повышенного объема парадного зала второго этажа, освещаемого четырьмя высокими арочными окнами, выходящими на Стефановскую площадь и двумя подобными же окнами, выходящими во двор. К залу примыкает вспо-

могательное помещение в его высоту с тремя зауженными арочными оконными проемами со стороны парадного фасада и одним проемом (в ширину и высоту окон зала) со стороны площади.

Крыша над повышенной частью здания – вальмовая, покрытая оцинкованным железом, над остальной частью – полувальмовая.

Парадные фасады нижнего этажа здания – гладкие, с прямоугольными оконными проемами, роль наличников которых выполняет нишеобразное обрамление, подчеркнутое белым колером. Подоконное пространство окон этажа оформлено побеленным выносом нескольких рядов кирпичной кладки, опирающихся на консоли, и декоративной кладкой в виде прямоугольников, образованных незначительным её выносом из плоскости стен. Междуетажное членение подчеркнуто тягами прямоугольного профиля. Междуоконные простенки не обнеличенных окон верхнего этажа украшены плоскими лопатками.

Парадный вход в здание, располагающийся со стороны ул. Коммунистической, акцентирован высоким выносным порталом.

Интерьеры здания в связи с приспособлением его под музей претерпели изменения: коридорная система, с расположением больших по объему помещений по обе стороны коридоров этажей и торцевым выходом в залы, заменена на анфиладную, соответствующую его современному культурно-просветительному назначению.

Экспозиции залов музея отражают историю Коми края от эпохи первобытнообщинного строя до наших дней.

Основные габариты здания в плане: 31,8 x 20,4 м.

Здание уездной земской управы – один из лучших образцов гражданского каменного зодчества Коми края начала XX в.

Бюст Героя Советского Союза М.С. Бабушкина. 1940 г.

г. Сыктывкар, сквер у здания бывшего братского корпуса Подворья Троицкого Стефано-Ульяновского монастыря (ул. Бабушкина, 20)

Объект культурного наследия регионального значения.



Общий вид памятника.

Историческая справка. Михаил Сергеевич Бабушкин (6 октября 1893 – 18 мая 1938) – советский полярный лётчик, Герой Советского Союза (27 июня 1937).

Родился в деревне Бордино Московской губернии, вблизи посёлка Лосиноостровский (в 1939-1964 г. – г. Бабушкин, ныне часть Москвы) в семье лесного сторожа. В юности работал учеником в лавке (т.е. без оплаты), киномехаником. Прошёл обучение и работал автомехаником.

В 1914г. призван в армию, окончил Гатчинскую военно-авиационную школу, в 1915 г. получил звание лётчика и был оставлен инструктором; прапорщик (1917).

В 1920 г. в составе партизанского отряда участвовал в Гражданской войне, в 1923 г. демобилизован, поступил в Гражданский воздушный флот и служил в Арктике.

В 1928 г. участвовал в поисках экспедиции Нobile, в 1933 г. участвовал в экспедиции парохода «Челюскин», в 1935 г. - в высокоширотной экспедиции ледокола «Садко».

21 мая 1937 г. впервые в мире была совершена посадка самолёта на Северный полюс. Самолёт-гигант АНТ-6, который пилотировали командира корабля Герой Советского Союза М. В. Водопьянов и второй пилот М. С. Бабушкин, доставил на лёд оборудование и участников экспедиции дрейфующей станции «Северный Полюс-1». За проявленное при этом мужество и героизм

М. С. Бабушкину 27 июня 1937 года было присвоено звание Героя Советского Союза.

В 1937-1938 гг. Бабушкин участвовал в поисках пропавшего самолёта С.А. Леваневского.

Депутат Верховного Совета СССР 1-го созыва от Коми АССР. Погиб 18 мая 1938 г., будучи пассажиром тяжёлого бомбардировщика ТБ-3, потерпевшего авиационную катастрофу при взлёте с военного аэродрома на острове Ягодник в русле реки Северная Двина близ Архангельска.

Похоронен на Новодевичьем кладбище г. Москвы.

В 1938 г. ул. Рабочая в г. Сыктывкаре переименована в ул. Бабушкина, в начале которой 7 ноября 1940 г. был установлен бюст летчика работы скульптора Н.Е. Саркисова.

Из-за перепада рельефа, бюст был установлен на высоком трехметровом ступенчатом постаменте со сложным венчающим карнизом и был хорошо заметен со всех точек подхода к памятнику. Мону-мент был окружен цветником, заключенный в невысокое ограждение с бетонными вазонами.

В 1972 гг. бюст был перенесен в сквер у кинотеатра «Родина» и установлен на скромный невысокий постамент.

Описание памятника Памятник М. С. Бабушкину установлен в задней части небольшого сквера на ул. Бабушкина, расположенного между бывшим кинотеатром «Родина» (ул. Ленина, 54) и Епархиальным управлением Сыктывкарской и Воркутинской Епархии (ул. Бабушкина, 20).

Представляет собой погрудный бронзовый бюст летчика-орденоносца в гимнастерке на невысоком бетонном постаменте, установленном на бетонный цоколь. На постаменте прикреплена литая алюминиевая доска с текстом: «Герой Советского Союза, депутат Верховного Совета СССР первого созыва М.С. Бабушкин 1893-1938».

Размер бюста 0,8 x 0,6 x 1,1 м.



Бюст М.С. Бабушкина

Размер постамента: 1,0 x 0,7 x 2,17 м.

Размер цоколя: 1,36 x 1,1 x 0,2 м

Площадка вокруг памятника и перед ним размерами 7 x 15 м замощена цветной плиткой.

Памятник, связанный с именем Героя Советского Союза, полярного летчика М.С. Бабушкина

Один из первых в республике памятников монументального искусства.

Памятник Ленину В.И. 1870-1924 гг.; памятник установлен в 1967 г.

г. Сыктывкар, Стефановская площадь.

Объект культурного наследия регионального значения.



Историческая справка. Предшественником памятника В.И. Ленину, ныне стоящего на Стефановской площади (до 1918 г. и с 1992 г.; Красной – с 1918 по 1946 г., Юбилейной – с 1946 г. по 1992 г.) был монумент вождю, установленный во второй половине 1930-х гг. на Красной площади г. Сыктывкара – на месте (предположительно), где ранее находилась алтарная часть снесенного в 1932 г. Стефановского собора, вблизи зданий, занимаемых в то время Коми Обкомом

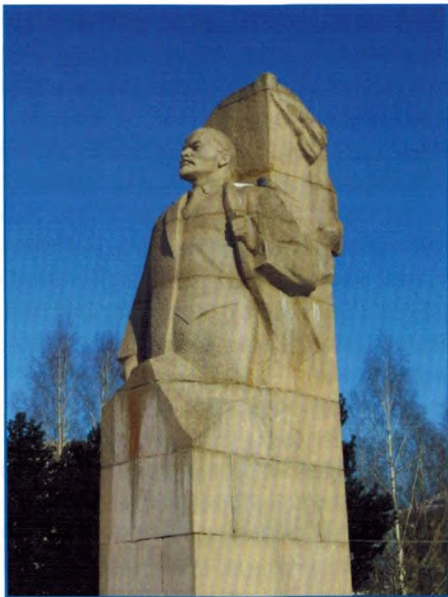
ВКП(б) и Облисполкомом (ул. Ленина, 57) и горкомом ВКП(б) (ул. Коммунистическая, 6). Памятник стоял в завершении нижней части улицы Коммунистической спиной к зеленым насаждениям площади и Доске почета, лицом к реке.

Памятник представлял собой уменьшенную бетонную копию скульптуры В.И. Ленина, созданной известным скульптором-монументалистом С.Д. Меркуловым для канала им. Москвы. Копии памятника в разных материалах (бронзе, бетоне, гипсе) и различающихся в мелких деталях были установлены на площадях, парках и скверах десятков городов и сел бывшего СССР. Наиболее известные из них – в Новосибирске, Барнауле, Бийске, а также за пределами страны – в Улан-Баторе (Монголия).

В противоположной стороне площади (в районе современного здания Государственного Совета, ул. Коммунистическая, 8) – с 1946 вокруг сооруженной здесь к 25-летию Коми автономии правительственной трибуны стояли бюсты Ленина и Сталина, убранные после XX съезда КПСС (1956 г.).

После возведения на площади специального здания Коми обкома КПСС (ул. Коммунистическая, 9) возникла идея «вернуть» памятник в сторону площади и установить новый «авторский» памятник. Памятник на новом месте был заложен в дни празднования 40-летия Коми автономии в августе 1961 г. и заказан сыктывкарскому скульптору В.Н. Мамченко. Проект памятника, подготовленный скульптором совместно с архитектором Ю. Цветковым к 1963 г., был одобрен в Москве. Однако по каким-то причинам проект реализован не был.

Современный памятник В.И. Ленину установлен на основании решения бюро Коми Областного Комитета КПСС от 24.03.1966 г. и рас-



Памятник В.И. Ленину. Фрагмент

поражения Совета Министров Коми АССР № 200-р от 29.04.1966 г. Проект выполнен по заказу Министерства культуры Коми АССР. Авторы памятника: скульпторы Кербель Л.Е., Будякин В. К., архитекторы Датюк В.К., Феоктистов С.А. Строитель – трест «Сыктывкарстрой» и Московский скульптурный комбинат художественного фонда СССР.

Памятник сооружен к 50-летия Великой Октябрьской соци-

алистической революции. Открытие памятника состоялось 5 ноября 1967 г.

Старый бетонный памятник В.И. Ленину незадолго до открытия нового был демонтирован и вывезен в районный центр Сыктывдинского р-на – с. Вильгорт, где установлен у здания Райкома КПСС.

Описание памятника. Памятник В.И. Ленину установлен на высокой забетонированной площадке, ограниченной гранитными блоками в центре Стефановской площади г. Сыктывкара.

Памятник представляет собой гранитный пилон из которого вырастает фигура Ленина на фоне развевающегося знамени. Пластическая композиция монумента является выразительным средством выражения основной идеи произведения – «Ленин — наше знамя». Надпись на пилоне: «Ленинлы – коми йӧзсянь» («Ленину – от коми народа»).

Материал – гранит. Техника – мелкая бучарда.

Размеры: полуфигуры – высота 5,5 м; высота пилона – 4,3 м.

Перед памятником – Г-образная гранитная трибуна. Размеры трибуны: высота – 1,1 м, ширина – 3,0 м, длина – 11,3 м.

Памятник В.И. Ленину – создателю Коммунистической партии Советского Союза, основателю социалистического государства.

Памятник И. А. Куратову, основоположнику коми литературы.

1839 - 1875 гг.; памятник установлен в 1977 г.

г. Сыктывкар, Театральная площадь.

Объект культурного наследия регионального значения.



Общий вид памятника. Фотография Е.Б. Цуркан, 2015 г.

Историческая справка. Иван Алексеевич Куратов 6 (18) июля 1839 – 17 (29) ноября 1875) – основоположник коми литературы, лингвист, переводчик, поэт.

Родился в с. Кебра Усть-Сысольского уезда Вологодской губернии (ныне с. Куратово Сысольского района Республики Коми) в семье дьякона.

Учился в Яренском духовном училище, затем – в 1854-1860 гг. в Вологодской духовной семинарии, где впервые проявилось его поэтическое дарование. Цель жизни была определена в стихотворении «Жизнь человека» (1857), – «Дать счастье родному народу». Центральное место в поэзии Куратова занимают философские и социально-политические взгляды, заметно окрашенные национальным (коми) самосознанием.

В 1861-1865 гг. учительствовал в Усть-Сысольске.

Заметное место в творчестве поэта занимают переводы с русского: И.А. Крылова, А.С. Пушкина, А.В. Кольцова; а также зарубежных классиков мировой литературы.

Уделял большое внимание изучению коми-зырянского языка. Написал грамматику коми языка. Параллельно исследовал грамматику удмуртского и марийского языков.

Переехал в Казань, где недолгое время работал полковым адьютантом.

С 1866 г. жил в Средней Азии. Умер в г. Верном (ныне г. Алма-Ата, Казахстан) в 1875 г. Место захоронения не известно.

Авторы памятника: скульптор – В.Н. Мамченко, архитектор – Э.Э. Эдельгаус.

Памятник был рассчитан на установку среди зелени в неболь-

шом сквере на пересечении улиц Куратова и Кирова. Однако, по решению заказчика – УКСа Сыктывкарского горисполкома его установили на площади перед зданием Театра оперы и балета.

Строитель – СУ-4 треста «Комитяжстрой»

Описание памятника. Памятник установлен на Театральной площади (бывшая площадь Ломоносова).

Памятник И.А. Куратову представляет собой скульптурную композицию с элементами камерности, лиризма. Фигура поэта, установленная на невысоком постаменте квадратной формы, дана в полный рост. Куратов стоит в спокойной позе, прислонившись к стволу дерева, возвышающегося над его правым плечом. Правая рука засунута за борт сюртука. Левая, опущенная вдоль тела, опирается на короткую ветвь дерева. Взгляд поэта устремлен влево, мимо зрителя. За внешним спокойным обликом угадывается нервная внутренне богатая натура, напряженность мысли, сосредоточенность. Камерность в решении образа, живое, естественное движение, поза духовно приближает Куратова к зрителю.

Размеры: высота скульптуры – 5м; постамента – 0,6м.

Материал: скульптуры – бронза; постамента – гранит.

Памятник, связанный с именем поэта И.А. Куратова – основоположника коми литературы.

Памятник в честь воинов-сыктывкарцев, погибших в годы Великой Отечественной войны. 1941-1945 гг.; памятник установлен в 1981 г.

Республика Коми, г.Сыктывкар, Карла Маркса ул., сквер «Аллея героев»

Объект культурного наследия регионального значения



Общий вид памятника. Фотография Е.Б. Цуркан, 2015 г.

Историческая справка. Памятник в честь воинов – сыктывкарцев, погибших в годы Великой Отечественной войны 1941-1945 гг. воздвигнут на месте городского военкомата, от которого в годы Великой Отечественной войны они уходили на фронт.

Здание одноэтажного деревянного военкомата, стоявшего на перекрестке улиц Коммунистической и Совнаркомовской (совр. К. Маркса) и вытянутое вдоль последней, занимало значительную территорию между зданиями, относящихся к ведению Коми филиала АН СССР (зданием Президиума Коми филиала АН СССР и рядом жилых домов – с западной стороны) и Домом печати – с восточной. После перевода горвоенкомата в бывший дом А.К. Кузьбожева (ул. Куратова, 15) и сноса ветхого деревянного здания военкомата (предположительно – в конце 1950-х гг.), на его месте образовалась свободная от застройки площадка, которая после благоустройства (строительства пешеходных дорожек, посадки по их сторонам деревьев и декоративных кустарников, разбивки клумб), получила народное наименование «Аллея героев» – по размещенным здесь в 1960-е гг. стендам с портретами Героев Советского Союза – уроженцев Коми края.

Мемориал в честь воинов – сыктывкарцев, погибших в годы Великой Отечественной войны, установлен на «Аллее Героев» на основании распоряжения Совета Министров РСФСР № 2254-р от 28.10.1970 г. и распоряжения Совета Министров Коми АССР № 387-р от 22.06.1977 г. Проект памятника выполнен по заказу Министерства культуры Коми АССР. Авторы памятника – скульпторы В.Н. Мамченко, Ю.Г. Борисов, архитекторы А.Д. Ракин, П.П. Резников, В.И. Сенькин, В.Г. Залиткоу.

Памятник сооружен к 60-летию образования Коми АССР и в торжественной обстановке открыт накануне юбилея республики – 20 августа 1981 г.

В 1995, 2000 гг. была проведена реконструкция мемориала в части установки новых стел, появившихся в результате работы по уточнению списков павших воинов-земляков, а также в части

установки портретных галерей с барельефами земляков – Героев Советского Союза и Полных Кавалеров Ордена Славы, выполненных коллективом скульпторов – А.И. Неверовым, В.Н. Мамченко, В.А. Рохиным, И.В. Пылаевым, Р.С. Бендерским, В.Н. Кисловым, Ю.В. Валу-жисом, В.А. Безумовым, В.И. Смирновым при участии архитекторов В.И. Сенькина и А.Д. Ракина.

Описание памятника. Композиция мемориального ансамбля построена на симметрии всех его элементов и расположена в курд-нере застройки в сквере на ул. Коммунистической. Подход к памятнику начинается с ул. Коммунистической по главной лестнице. Памятник размещается на небольшой площадке, имеет невысокий (0,6 м) стилобат размером 6 х 12 м, облицованный гранитом красно-коричневого цвета.

На стилобате установлена бронзовая чаша с «вечным огнем», надпись из бронзовых накладных букв «памяти павших – родная земля» и бронзовая трех

фигурная скульптурная композиция, олицетворяющая скорбящих женщин – мать, жену и дочь погибшего солдата, подносящих кедровую ветвь, увитую лентами вечному огню памяти. Высота скульптур – 5 м.

Справа от стилобата в специальной нише заложено обращение к потомкам 2045 г.

На заднем плане и по обеим сторонам памятника расположены наклонные стелы, на которых установлены алюминиевые плиты с фамилиями погибших в боях, пропавших без вести и умерших от ран воинов.

Левая и правая наклонные стелы с именами погибших появились здесь в результате реконструкций мемориала в 1995 и 2000 г.

К 50-летию со дня Победы советского народа в Великой Отечественной войне в результате работы по уточнению списков погибших стела была установлена по левую руку от скульптурной композиции. Тогда же, по правую руку при подходе к памятнику, установлена портретная галерея с погрудными барельефами 26 земляков, удостоенных звания Героя Советского Союза, центром которой стал рельеф «Подвиг» работы скульптора А.И. Неверова с фигурой бойца, закрывающего грудью амбразуру вражеского дота.

В 2000 г. – накануне 55-летия со дня Великой Победы, по правую руку от скульптуры была установлена третья стела с именами погибших земляков, а напротив портретной галереи с барельефами земляков-героев установлена портретная галерея с 13 барельефами земляков – Полных Кавалеров ордена Славы, которая в 2005 г. была дополнена барельефными портретами еще трех воинов – Героев Советского Союза, ушедших на фронт из Коми АССР.

Памятник, связанный с именами воинов-сыктывкарцев, погибших в годы Великой Отечественной войны.

Могила коми ученого-энциклопедиста К.Ф. Жакова. 1866-1926 гг.; 1990 г. - перезахоронение

г. Сыктывкар, центральное городское кладбище

Объект культурного наследия регионального значения.



Вид на памятник со стороны центральной аллеи кладбища

Историческая справка. Жаков Каллистрат Фалалеевич (18(30).09.1866 – 20.01.1926), коми ученый-энциклопедист, писатель, фольклорист, философ.

Родился в д. Давпон близ г. Усть-Сысольска (ныне вошедшей в черту г. Сыктывкара) в бедной крестьянской семье.

По окончании Усть-Сысольского уездного училища (1879) поступает в Тотемскую учительскую семинарию, которую заканчивает в 1884 г. Уже в период учебы социально-философские взгляды молодого семинариста приводили к конфликтам с губернскими властями, в результате которых Жаков был признан политически неблагонадежным и лишен права преподавания. С 1895 г. работал чернорабочим на Холуницком заводе Вятской губернии, волостным писарем в с. Корткерос. В 1891 г. поступил в Санкт-Петербургский лесной институт, но из-за тяжёлого материального положения оставил его. Пытался стать монахом в Заоникиевой Богородице-Владимирской пустыни (Вологодская губ.), однако был изгнан оттуда. В 1896 г. стал студентом физико-математического факультета Киевского университета, откуда через три года перевелся на историко-филологический факультет Петербургского университета, который заканчивает в 1901 г. с дипломом первой степени. Выпускника зачисляют на университетскую кафедру русского языка и литературы, а с 1908 по 1917 гг. он занимает профессорскую должность в Петербургском психо-неврологическом институте, где преподает логику и историю философии, русский и зырянский языки. К этому времени К.Ф. Жаков становится известным своими философскими работами: «Понятие бесконечности в алгебре, в анализе, в геометрии, в философии» (1902), «Теория переменного и предела в гносеологии и истории познания» (1904), «Гносеология в ряду других наук» (1904), «Принцип эволюции в гносеологии, метафизике и морал» (1906); литературоведческими работами: «Методы изучения былин», «Скандинавские саги», «Женские типы Чехова» и др.

Большое внимание Жаков-ученый уделяет изучению культуры финно-угорских народов, в т. ч., зырян. Он один из первых исследователей, занимавшихся этнографией и фольклором народа коми: «Этнографический очерк зырян», «Языческое мирозерцание инородцев», «Зырянские сказки и методы фольклора» и др.

Каллистрат Жаков известен как автор замечательных художественных произведений, высоко оцененных А. Блоком и М. Горьким: «Песни и думы Пама Бур-морта», «Под шум северного ветра», «Сквозь строй жизни» и др.

Основополагающим трудом К. Жакова, манифестом его мировоззрения является работа «Лимитизм» (1912), в которой он попытался изложить принципы религиозно-философского учения, призванного объединить людей грядущего мира.

После революции 1917 г. Жаков оказался на территории независимой Эстонии и занимает профессорскую должность в Тартуском университете.

Последние годы своей жизни он провел в Риге, где 20 января 1926 г. скончался от рака печени.

Первоначально К.Ф. Жаков был похоронен на православном Покровском кладбище г. Риги, однако один из его бывших учеников «лимитист» Э. Барон выкрал гроб с забальзамированным телом любимого профессора, вознамерившись на холме, в районе Дундаги (поселка в северо-западной части Латвии – в 160 км от Риги), воздвигнуть впечатляющий Храм лимитивной философии и поместить в нем тело учителя. Однако возмущение общественности и вмешательство полиции помогли вернуть тело усопшего на Покровское кладбище и захоронить его вторично 15 февраля 1926 г.

В декабре 1990 г. по инициативе общественности республики и с разрешения дочери Каллистрата Фалалеевича – Райды Тимуки прах Жакова был перевезен на его родину и 19 декабря перезахоронен на центральном городском кладбище Сыктывкара. Это стало третьим и последним по счету преданием земле останков К.Ф. Жакова.

В 1992 г. на могиле был установлен памятник работы скульптора В.Н. Мамченко.

В конце 1990-х гг. вокруг захоронения по проекту архитектора Н.В. Еремеевой воздвигнуто невысокое ограждение.

Описание памятника. Могила К.Ф. Жакова находится на центральной аллее старого городского кладбища напротив церкви Успения пресвятой Богородицы.

Памятник (стела) на могиле, не имеющей могильного холма, установлена на невысокую прямоугольную насыпь, обложенную дерном.

Стела неправильной формы (2,2 x 0,75 x 0,25 м) изготовлена из красного гранита; на выемке в верхней части памятника укреплен горельеф в виде скульптурного портрета головы К.Ф. Жакова (материал – бронза), под ним – факсимиле ученого. В центральной части стелы – фрагмент национального узора, ниже – надпись «Палалей Кале» («Каллистрат Фалалеевич») и даты жизни – 1866-1926.

Узор и надписи изготовлены способом полировки гранита.

Памятник, связанный с именем выдающегося коми ученого и писателя К.Ф. Жакова

Могила Аврамова Ивана Ивановича, народного артиста СССР, одного из основоположников коми национального театра. 1915-1985 гг.

г. Сыктывкар, центральное городское кладбище

Объект культурного наследия регионального значения



Могила И.И. Аврамова. Фотография 2012 г.

Исторические сведения. Аврамов Иван Иванович (06.10.1915-10.05.1985) - коми советский актер и режиссер, народный артист СССР (1976). Лауреат Государственной премии Коми АССР (1970).

Родился в с. Слобода Усть-Сысольского уезда Вологодской губернии (ныне Эжвинский район города Сыктывкара) в семье псаломщика Николаевской церкви.

В 1932 г. зачислен в труппу Коми инструментально-передвижного профессионального театра. В 1933 г. учился в Московском театральном техникуме им. Крупской, в 1934-1936 гг. - в Ленинградском театральном техникуме. В 1936-1937 гг. - актер Коми республиканского драматического театра. В 1937-1939 гг. - художественный руководитель колхозно-совхозного театра в с. Объячево. В 1939-1945 гг. проходил службу в Особой Краснознаменной Дальневосточной армии; участник войны с Японией. С 1945 - актер и режиссер Коми республиканского драматического театра. После обучения в 1960-1961 гг. на высших режиссерских курсах при ГИТИСе назначен главным режиссером коми драмтеатра (1961-1982 гг.).

И.И. Аврамов - выдающийся мастер коми сцены. Среди лучших актерских работ Аврамова - образ Ленина в спектаклях «Третья патетическая» (1959), «Между ливнями» (1966), «Вечный источник» (1970), «Есть такая партия» (1977); образ Забелина («Кремлевские куранты» Н. Погодина); Ковалев («Самый последний день» Б.Васильева), а также многие другие образы в коми национальном, советском и зарубежном репертуаре. Талантливому режиссеру Аврамову особенно удавались постановки пьес коми драматургов: «Сельские вечера» В. Леканова, «Печорская быль» М. Калинина, «Волк тундры» Г. Горчакова, «Кто тогда остался жив» и др.

Описание памятника. Могила И.И. Аврамова находится в 20 м к западу от центральной аллеи центрального городского кладбища и в 15 м к югу от боковой аллеи, ведущей к западному выходу из кладбища.

Памятник (стела) на могиле, не имеющей могильного холма, установлена на невысокий квадратный постамент (0,9 x 0,9 м) высотой около 0,2 м.

Стела прямоугольной формы (высотой 1,2 м, шириной 0,6 м, толщиной 0,2 м) изготовлена из красного полированного гранита (гранит карельского месторождения «Сюскюянсаари»). На лицевой фасад стелы укреплен барельеф с портретом И.И. Аврамова и, ниже – надпись на алюминиевой основе, выполненные методом литья. Надпись гласит: «1915–1985. Народный артист СССР. Иван Иванович Аврамов».

Габариты барельефа с надписью 0,63 x 0,37 м.

Проект надгробья выполнен по эскизу художника В.А.Безумова.

Захоронение забрано в металлическую ограду 3,45 м x 3,75 м.

В одной ограде с народным артистом захоронены члены его семьи: дочь Наталья Ивановна Аврамова (1946 – 2003) и жена Ростиславина Софья Сергеевна (16.07.1920–01.07.2005) народная артистка Коми АССР (1960).

Памятник, связанный с именем талантливого коми актера и режиссера, одного из основоположников коми национального театра, народного артиста СССР И.И. Аврамова