

УСТЬ-ВЫМСКИЙ РАЙОН



Церковь Стефана
Пермского
в с. Усть-Вымь. 1755-1767 гг.

Церковь Стефана Пермского. с. Усть-Вымь
Церковь Михаила-Архангела. с. Усть-Вымь
Часовня Введения во Храм Пресвятой Богородицы. с. Усть-Вымь
Ансамбль Усть-Вымской земской больницы. с. Усть-Вымь
Школа церковно-приходская. с. Гам

Культурные памятники с. Усть-Вымь



Ансамбль Усть-Вымских церквей. На переднем плане – Михайло-Архангельская церковь. Фотография 2015 г.

Исторические сведения. Начало письменной истории Усть-Выми связано с деятельностью святителя Стефана Пермского. Монах Ростовского монастыря, он отправился в северный зырянский край с благородной миссией обращения в христианство язычников-зырян. Путь Святителя Стефана пролегал через многие поселения зырян, но стационарным местом проповеди он выбрал устье р. Вымь, где на одном из холмов существовала кумирница язычников – «прокудливая»¹ береза. На соседнем с капищем холме Стефан вырубил лес, соорудил «келию и дом молитвенный», а во-

круг него возвел земляную стену, окопанную рвами. Эти строения положили начало Усть-Выми. Проповедуя Веру Христову на языке зырян и изобретая коми письменность, он сделал доступным христианское учение местному населению. В короткий срок вокруг св. Стефана образовалась значительная христианская община. После возвращения из поездки в Москву в 1384 г. рукоположенный в епископское достоинство святитель Стефан приступает к храмовому обустройству молодой Пермской Епархии. По преданию в своей резиденции в Усть-Выми на рукотворном холме он воздвиг первую на зырянской земле соборную церковь и посвятил её празднику Благовещения Пресвятой Богородицы. Наряду с соборным храмом Стефан учреждает первый зырянский монастырь и на месте срубленной «прокудливой» березы закладывает монастырский храм в честь Собора Архангела Михаила.

При монастыре была открыта школа, в которой готовили священнические кадры для молодой епархии. При преемниках Святителя Стефана Усть-Вымь превращается во Владычный городок – укрепленный крупный военно-административный, епархиальный центр. Вплоть до 1564 г. (переноса епископской кафедры в Вологду) Владычный городок играет заметную роль в Северо-Восточной политике Русского государства: Повычегодье, Вологодско-Архангельские территории, Прикамье окормлялись Великопермскими епископами.

¹ Прокудливая берёза (от «прокудливый» – «пакосливый, проказливый») – узловатое, изогнутое дерево, с множеством искривленных разветвлений и наростов, может иметь одно или несколько дупел.

В середине – третьей четверти XV века в Благовещенском храме захоронены преемники Святытеля Стефана – Пермские Епископы Герасим, Питирим и Иона (канонизированы в 1605 г.). Целительная чудотворная сила их мощей стала предметом паломничества многих верующих из зырянских и близлежащих русских волостей.

Постоянная угроза вторжений побудила епископов превратить Усть-Вымь в укрепленный городок. За валом и деревянными стенами находились церкви, монастырь и «двор владычен большой» и пять осадных дворов. Также имелись четыре крестьянских, а за стенами городка – шесть дворов крепостных крестьян и один – пономаря Благовещенской церкви.

К середине XV века политическое значение Усть-Выми начинает падать, а к концу века утрачивается и значение Усть-Выми как религиозного центра. В 1564 г. епархиальный центр переносится в Вологду. Усть-Вымь, переставшая быть резиденцией епископов, осталась центром принадлежавших епископам владений на территории Коми края.

Согласно писцовой книге Яренского уезда 1608 г., на городище, под которым понимался Благовещенский холм с окрестностями, находились деревянная часовня с гробницами епископов, деревянная церковь Стефана Пермского и несколько дворовых мест, где ранее располагались двор епископа и осадные дворы. На посаде (территории Михайло-Архангельского холма) две монастырские церкви – собор Архангела Михаила и теплая церковь Николая Чудотворца, а также пять дворов церковнослужителей, двор епископского управляющего, небольшой монастырь с кельей «черного попа» и двумя кельями нищих, а также двадцать один жилой и пять

пустых дворов. Храмы этого времени были «древяная клетчки» – прямоугольные в плане срубы, покрытые двускатными крышами с главками в завершении.

Согласно Писцовой книге 1646 г., «в погосте на Усть-Выми городище имелось пять дворов и келий церковнослужителей, двор приказного человека архиепископа и тридцать крестьянских дворов. Здесь вновь была отстроена Благовещенская церковь, вместо часовни появляется храм во имя «святых отец епископов Пермских Герасима, Питирима и Ионы». Обе церкви – деревянные шатровые, «круглые» (восьмериковые) в плане с прирубями по сторонам света.

С начала XVII века Михайло-Архангельский монастырь приходит в упадок. Документы этого периода позволяют предположить, что постройки монастыря, в т. ч. Николаевский и Михайло-Архангельский храмы неоднократно горели и отстраивались вновь. С упразднением пустыни (1764 г.) Михайло-Архангельский храм становится приходской церковью.

Частые пожары заставили задуматься о более надежном сохранении христианских святынь и храмов. В начале XVIII века в Усть-Выми – первом из поселений Коми края – начинается каменное строительство.

В 1711 г. на монастырском холме возводится кирпичная **Вознесенская церковь** в связи с колокольней. В 1734 г. на месте деревянной Благовещенской церкви мастерами Иваном Леонтьевым из Костромского уезда и Иваном Лобановым из Солигалича начинает возводиться каменный **Благовещенский собор**, который был освящен 25 января 1746 г. С 1749 г. с северной стороны от Благовещенского храма возводится каменный **придельный храм** – вместо деревянного



*Вознесенская и Михайло-Архангельская церкви.
Фотография нач. XX в.*

храма над мощами усть-вымских чудотворцев Герасима, Питирима и Ионы, который был освящен 29 января 1764 г. во имя Всех Святых. Благовещенский собор представлял собой крупную двухсветную одноэтажную церковь ярусного типа. Основной объем, слегка вытянутый с запада на восток, был завершен двумя барабанами с луковичной главой. С запада к храму примыкала одноэтажная трапезная. Придельный храм полностью повторял в своих формах Благовещенскую церковь, но имел меньшие размеры: был и ниже и уже основного объема.

В 1755-1767 гг. в нескольких десятках метров к северо-западу от собора была возведена Стефановская церковь, а в 1786-1806 гг. рядом с Вознесенской – Михайло-Архангельская. Завершила цер-

ковный ансамбль отдельная каменная двухъярусная колокольня, возведенная в начале XIX века напротив Стефановского храма.

Русский путешественник академик Иван Лепехин, обозревая в 1771 г. зырянский край, поражался «изрядности» и убранству усть-вымских храмов. Занимательным фактом является упоминание Усть-Выма (селение «Вестима») в «Дальнейших приключениях Робинзона Крузо», изданных Даниэлем Дефо в 1719 г.²



Вид на Благовещенскую церковь с Всесвятским приделом и Вознесенскую церковь с колокольни. На переднем плане – «обезглавленная» Стефановская церковь. Фотография конца 1920-х начала – 1930-х гг.

² Даниэль Дефо. Дальнейшие приключения Робинзона Крузо, составляющие вторую и последнюю часть его жизни, и захватывающее изложение его путешествий по трем частям света, написанные им самим. ТОМ II. М.; Л.: Издательство «ACADEMIA», 1935.



Храмы Благовещенского холма.

На переднем плане – Стефановская церковь. Фотография 1908 г.

В 1747 г. на Погосте – части села, примыкающей к Благовещенскому холму, насчитывалось сорок девять крестьянских дворов, в Заручевье (Михаило-Архангельский холм) – двадцать. В 1784 г. Усть-Вымь имела уже 73 двора с 413 жителями.

Авторитет села поднялся в результате проведенных в 1797 г. реформ, когда в системе низового административного управления была создана Усть-Вымская волость.

Торговое значение села определялось ежегодной Герасимовской ярмаркой (24 января – 5 февраля старого стиля) и т.н. торжком, устраиваемым в марте. Здесь торговали изделиями местных кустарей, привозной посудой, тканями, продуктами животноводства и охотничьего промысла.



Центральная улица с. Усть-Вымь. Слева – колокольня нач. XIX в.

В 1861 г. в селе появилась первая церковно-приходская школа (начальное училище), в начале XX в. на южной окраине села был построен комплекс земской больницы. Ко времени строительства больницы (1902-1911 гг.) в селе насчитывалось до 150 жилых дворов, 25 торговых лавок, две церковные школы, аптека, арестантский дом, волостное правление, контора лесничества. Общий вид села, крупного по северным меркам, насчитывавшего более 1000 жителей, скрашивали возвышавшиеся на холмах каменные храмы, колокольни, до десятка двухэтажных домов, принадлежащих богатым крестьянам и торговцам. Холмы разделялись оврагами, через которые были перекинuty мостики. Холм с Благовещенской и Стефановской церквями был обнесен кирпичной оградой с железной решеткой. На другом холме – почти

в середине села, вокруг Михайловской и Вознесенской церквей, располагалось кладбище.

Удобное географическое положение, наличие торговых помещений, способствовали дальнейшему развитию села.

С 1929 г. Усть-Вымь – районный центр. Здесь появились новые здания для управленческих, культурных учреждений и промышленных предприятий. В 1934 г. оборудован аэродром за рекой Пустынь. Появились хозяйственные постройки: мастерские МТС, скотные дворы, гончарная мастерская. Вместе с тем, антирелигиозная кампания, развернувшаяся с начала 1930-х гг., повлекла за собой утрату многих достопримечательностей Усть-Выми. Был взорван Благовещенский храм с приделом Всех святых, колокольня, Вознесенский храм. Сохранившиеся церкви претерпели изменения: были разобраны ярусные завершения храмов с крестами, Стефановская церковь приспособлена под пожарное депо, а Михайло-Архангельская – под столовую и клуб для начальства и охраны Вогваздинского лагерного пункта, находящегося в километре от с. Усть-Вымь.

В эпоху массовых политических репрессий 1930-х – начала 1950-х гг. Усть-Вымь становится крупным лагерным центром. Здесь дислоцировалось управление Усть-Вымского лагеря НКВД, занимавшегося лесозаготовками и дорожными работами, а также перевалочные базы Ухтпечлага, Севжелдорлага – лагерей, занятых железно-дорожным строительством. В окрестностях села сохранились места захоронений жертв тоталитарного режима.

VI Международный конгресс финно-угроведов, проводившийся в Сыктывкаре в 1985 г., привлек внимание общественности к сохранению и изучению историко-культурного наследия Усть-Выми. В 1990 г.

село Усть-Вымь включено в Список исторических населенных мест Российской Федерации. Постановлением Совета Министров Республики Коми от 06.07.1992 г. № 298 утверждена охранный зона в границах исторического центра с. Усть-Вымь.

В рамках мероприятий по празднованию 600-летия блаженной кончины Святого Стефана Пермского были проведены работы по ремонту сохранившихся памятников культовой архитектуры – Стефановской и Михайло-Архангельской церквей. В отремонтированном двухэтажном здании Главного корпуса бывшей земской больницы разместилась экспозиция музея села Усть-Вымь.

В результате археологических изысканий 1995 г. в пределах разрушенного Благовещенского храма были локализованы фундаменты утраченного сооружения. В 1996 г. на вскрытых фундаментах Всесвятского придела Благовещенской церкви по проекту сыктывкарского архитектора О.В. Кокушкина воссоздана часовня Усть-Вымских чудотворцев Герасима, Питирима и Ионы, Епископов Пермских, над мощами святых установлена рака.

8 мая 1996 г. Усть-Вымь посетил Патриарх Всея Руси Алексей II. В рамках мероприятий, посвященных 600-летию кончины святого Стефана Пермского, Патриарх освятил возрожденный храм Трех святителей Пермских, Памятный крест, посвященный 600-летию блаженной кончины Стефана Пермского, отслужил молебен Просветителю зырян.

Незадолго до этих событий – 21 марта 1996 г. – было принято решение о возрождении Усть-Вымского мужского Михайло-Архангельского монастыря. Под обустройство обители была выделена территория на историческом месте монастыря. В настоящее время

обитель насчитывает 5 насельников. Службы ведутся в храмах-памятниках и в новой деревянной церкви Иверской иконы Божией Матери.

Сегодня с. Усть-Вымь четко разделено на две части, которые резко контрастируют как по внешнему облику, так и планировочной структуре. Одна из них ... Заручейная часть и Благовещенский холм, где располагается ансамбль древнейших на земле коми церквей; в этой части сохранилась свободная планировка улиц, характерная для села XVII-XVIII веков. Вторая – современный центр, застроенный типовыми общественными зданиями, нарушающими сложившуюся историческую среду, но вместе с тем также сохранивший уникальный памятник гражданской деревянной архитектуры начала XX в. – ансамбль зданий Усть-Вымской земской больницы.

Ансамбль Михаило-Архангельского мужского монастыря включает в себя городище XIV-XVI вв. – «Владычный городок», место резиденции епископов Пермских с 1384 по 1564 гг., церковь Стефана Пермского (1755-1768 гг., 1893 гг.) – древнейший из сохранившихся на территории Республики Коми памятник культовой каменной архитектуры, церковь Михаила Архангела (1786-1806 гг.), возведенную на месте первого христианского монастыря на территории Коми края, Введенскую часовню (1882 г.), перевезенную в 1980-е гг. из д. Камсамас Усть-Вымского р-на.

Церковь Стефана Пермского. 1755-1767; 1893 г.

с. Усть-Вымь, ул. Центральная, 66

Объект культурного наследия регионального значения



Вид на церковь с юго-востока. Фотография 2015 г.

Исторические сведения. Первое упоминание о Стефановском храме в Усть-Выми относится к 1608 г., когда на городище стояла церковь Стефана Великопермского Чудотворца «древяна клетцки». Храм находился на Благовещенском холме, недалеко от места, где святой основал первый на земле Коми храм.

Частые пожары, охватывавшие Усть-Вымь, приводили к утрате деревянных храмов. В писцовой книге Яренского уезда 1629 г. Стефановская церковь имеет уже шатровое завершение, а в переписной книге 1646 г. она вновь клетская. Предшественница современной

каменной – деревянная церковь – построена после пожара 1660 г. по храмозданной грамоте архиепископа Вологодского и Велико-пермского Маркела. Этот храм простоял дольше других, но и он стал жертвой губительного пожара 1740 г.

С начала XVIII века в Усть-Выми начинается каменное строительство. В 1711 г. вместо деревянной строится каменная Вознесенская церковь, а в 1733-1746 гг. – Благовещенский храм. Эти церкви возводились приглашенными русскими мастерами.

В начале 1750 гг. жители Усть-Выми получают благословительную грамоту на строительство одно-этажной каменной Стефановской церкви, приписной к Благовещенской. Строительство каменного храма впервые осуществлялось руками местных мастеров. Проекта и плана, по-видимому, не было, и за образец были взяты пропорции великоустужских храмов.

В мае 1754 г. между церковным старостой Михеем Тыриным и усть-вымскими крестьянами Петром Пешкилевым, Василием и Иваном Тренькиными, Василием Белоруковым, Степаном Кожуховым и Иваном Тыриным был заключен договор о заготовке и обжиге кирпича. В 1755 г. был заложен фундамент и начата кладка стен. Весной 1756 г. подряд на дальнейшее строительство храма получил крестьянин Василий Яковлевич Белоруков за 30 рублей. Этот подрядчик по каким-то причинам не успел достроить церковь, и в мае 1759 г. подряд взяли Григорий и Василий Тренькины, Филипп Логинов «со товарищи». К сентябрю 1759 г. храм был возведен под своды, а в 1760-1761 гг. достроен и выбелен. Приписной однопрестольный храм был освящен во имя св. Стефана Пермского. В 1767 г. артель усть-вымских мастеров взяла подряд на пристройку к храму паперти с двумя вход-

ными порталами с южной северной сторон. Паперть была выстроена в течение года.

Храм неоднократно поновлялся, а в 1893 г. к паперти с западной стороны была построена крытая галерея длиной в 18 сажений, игравшая роль своеобразного моста, соединявшего главную улицу села и колокольню с церковью во время половодья.

В 1926 г. под предлогом «малой посещаемости» приход Стефановской церкви был закрыт, а в начале 1930-х гг. здание на долгие годы было изъято у общины верующих и передано под хозяйственные нужды (склады) обосновавшегося неподалеку управления «УстьВымлага». После постройки специальных складских помещений к середине 1930-х гг. в церкви оборудовали сельское пожарное депо, для чего была разобрана крытая галерея, притвор, ярусное завершение храма, а на его месте устроена деревянная вышка.

С декабря 1988 г. после передачи здания церкви общине верующих Стефановский храм стал считаться приписным к Спасо-Преображенской Айкинской церкви. Прихожане своими силами провели косметический ремонт здания, отремонтировали помещения алтаря и храма, установили новый иконостас. 15 сентября 1989 г. церковь была освящена под прежним наименованием. С 1996 г. Стефановская церковь находится в бессрочном безвозмездном пользовании вновь возобновленного Усть-Вымского мужского Михайло-Архангельского монастыря. 8 мая 1996 г. – накануне 600-летия со дня кончины Стефана Пермского – в церкви провел службу Патриарх всея Руси Алексий II.

В 2002 г. по заказу Министерства культуры Республики Коми археологической экспедицией Сыктывкарского государственного

университета под руководством Н.Н. Чесноковой был исследован культурный слой земельного участка, примыкавшего к храму с запада, локализованы фундаменты утраченных частей здания. На основе произведённых археологических изысканий и сохранившихся фотографий начала XX в. сыктывкарским архитектором-реставратором Н.В. Еремеевой был подготовлен эскизный проект реставрации, который впоследствии был использован ООО «ПромстройДизайнПроект» (г. Москва) при подготовке рабочей проектно-сметной документации по сохранению памятника. К настоящему времени реализована часть проекта: воссоздан притвор здания, проведены ремонтно-реставрационные работы по кровле и рамных заполнения окон здания.

Описание памятника. Церковь стоит на вершине холма в исторической части села, на территории бывшего «Владычного городка» – месте, связанном с миссией св. Стефана.

Объёмная композиция церкви, представляет собой кубический объём бесстолпного храма, покрытого купольной кровлей и венчающегося тремя ярусами убывающих барабанов-восьмериков. Завершается храм луковичной главой с крестом. С востока к храму примыкает объём крупной полукруглой апсиды, перекрытой пятискатной кровлей, с запада – близкий к квадрату объём трапезной под полувадьмовой кровлей.

Южный фасад прорезан шестью ритмично расположенными арочными окнами (по три на храме и трапезной). Северный фасад не сёт два оконных проема в храме и один в трапезной.

Вход в здание осуществляется через широкий перспективный входной портал, устроенный в западной стене церкви. Декоративное оформление здания очень лаконично. Углы церкви закреплены

огигающими лопатками, цокольная часть отделена от плоскости фасадов пояском-валиком. Карниз храма декорирован модульонами в виде гирек. В верхней части южной стены храма, над средним окном устроен киот.

В интерьере храм перекрыт сомкнутым восьмилотковым сводом на тропях. Помещение храма и апсиды, перекрытой граненой конхой, соединены между собой тремя арочными проемами. Подобным же образом объединены храм и трапезная, перекрытая полуциркульным сводом.

Церковь оштукатурена снаружи и внутри. Своды храма расписаны по штукатурке современной живописью на библейские сюжеты.

Основные габариты церкви в плане: 31 x 12,6 м.

Первый каменный храм, построенный местными коми мастерами. Одна из немногих церквей XVIII века, сохранившихся на территории республики. Построена в духе великоустюжской школы зодчества.

Памятник, расположенный на месте, которое связано с христианизацией народа коми в XIV-XV вв. и деятельностью св. Стефана Пермского, – крупнейшего русского миссионера (+1396г.), просветителя зырян

Церковь Михаила-Архангела. 1786-1806 гг.

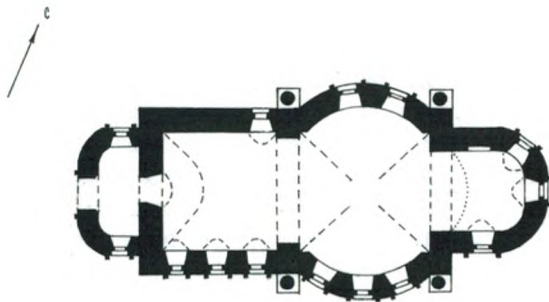
с. Усть-Вымь, ул. Заручейная, 39

Объект культурного наследия регионального значения



Вид на церковь с северо-запада. Фотография 2015 г.

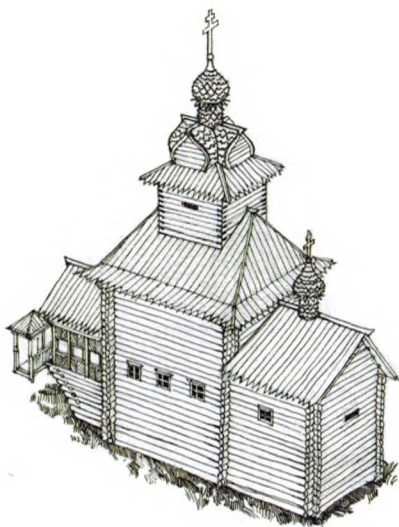
Исторические сведения. По преданию церковь была возведена на месте срубленной Стефаном Пермским «прокудливой» березы – кумирницы зырян-язычников – и освящена в честь Собора Архистратига Михаила «в ознаменование победы над силами тьмы и невежества». Она стала духовным центром первого на коми земле монастыря, по церкви получившего наименование Михайло-Архангельского. Мужской монастырь, учрежденный Стефаном Пермским, стал на долгие годы резиденцией пермских епископов – вплоть до перенесения епископской кафедры в Вологду в 1654 г.



План церкви

В монастыре существовала школа, где обучались зырянские дети и готовились священнослужители.

С начала XVII в. монастырь постепенно пришел в упадок и до секуляризационной реформы 1764 г. периодически возобновлялся как Усть-Вымская Архангельская пустынь. Документы этого периода позволяют предположить, что Михайло-Архангельский храм, как и все другие деревянные храмы Усть-Выми, неоднократно горел и отстраивался вновь. Сохранилась рядная запись 1683 г. между прихожанами монастыря-прихода и яренским мастером Софроном Крюковым на строительство нового деревянного храма, позволяющая предположить ее завершение в виде так называемой крещатой бочки. С упразднением пустыни (1764 г.) Михайло-Архангельский храм становится приходской церковью. К концу XVIII в. он остался единственным из усть-вымских храмов, возведенный в деревянном исполнении.



Михайло-Архангельская церковь. 1683 г.
Реконструкция автора

В 1786 г. по грамоте Преосвященного Ириней вместо ветхого деревянного храма возводится каменный. По легенде при разборке деревянного храма был обнаружен истлевший пень необыкновенно крупной березы, который, возможно и был пнём «прокудливой» берёзы, срубленной святителем Стефаном. Строители церкви неизвестны, вероятно, это были местные мастера, имевшие опыт храмового строительства. К 1795 г. храм, возводимый в формах, пере-

ходных от барокко к классицизму, был подведен под крест, однако внутренние работы, включая изготовление иконостаса, продолжались до 1806 г. «Роспись» иконостаса храма выполнил в 1804-1805 гг. косланский иконописец Яков Иванович Попов. 25 января 1806 г. новоустроенный приходской каменный храм был освящен во имя Михаила Архангела.

В 1854 г. под предлогом нехватки земель для содержания при-чта Михайло-Архангельский приход по распоряжению епархиальных властей был присоединен к Усть-Вымскому Благовещенскому приходу. Приход был возобновлен по указу Синода от 16 декабря 1898 г. № 202 и просуществовал до закрытия церкви советскими властями в начале 1930-х гг. Культовое здание было передано Усть-Вымскому лагерю ГУЛАГа НКВД. Здесь размещались столовая и клуб для начальства и охраны Вогваздинского лагерного пункта.

После ликвидации лагеря с конца 1950-х гг. и до 1976 г. в здании действовал сельский клуб с киноустановкой, затем до 1995 г. там размещался музей истории села Усть-Вымь. Утраченное в советское время завершение храма и колонны его южного фасада были восстановлены в 1988-1990 гг. по проекту архитектора ПИ «Комигражданпроект» А.В. Горбач. В 1995 г. в преддверии 600-летия блаженной кончины Святителя Стефана Пермского храм был передан в пользование Айкинской Спасо-Преображенской православной общины, а в ноябре того же года – в бессрочное и безвозмездное пользование вновь открытому Михайло-Архангельскому мужскому монастырю.

Описание памятника. Михайло-Архангельская церковь находится на возвышенности в приблизительно в 100 м к востоку

от главной достопримечательности села Усть-Вымь – т.н. Владычного городка – места епископской кафедры Святителя Стефана Пермского, несущего на своей вершине старейшую из сохранившихся на территории Коми края церквей – Стефановскую церковь. Холмы разделяет ручей, названный (по легенде) в честь матери Стефана Пермского – Марьиным.

Михаило-Архангельский храм расположен на южной окраине Михайловского холма. С северной стороны он граничит с современной застройкой монастыря, окружённой стенами, с северо-восточной – с жилыми и хозяйственными крестьянскими постройками. С юга и востока жилая застройка располагается при подошве холма.

Церковь одноэтажная, двухчастная: к округлому в плане храму с полукруглой апсидой примыкает квадратная трапезная с полуovalом паперти.

Криволинейную плоскость южного и северного фасадов храма подчеркивают мощные колонны с капителями тосканского ордера, поддерживающих по углам четырехскатную крышу большого выноса, плавно переходящую в невысокий купол. Венчают храм два яруса восьмериковых барабанов, несущих луковичную главу с крестом.

Повышенные оконные проемы храма обрамлены каменными наличниками с полуциркульным завершением и замыканием арки замковым камнем. Окна остальных частей заключены в прямоугольные наличники, причем надоконные пространства оконных проемов трапезной украшены сандриками в виде двухступенчатой полочки.

Лаконичное декоративное убранство фасадов сосредоточено на карнизах здания, выполненных в виде уступообразно выступающих рядов кирпичной кладки. Венчающий карниз поддерживает ряд сухариков.

Вход в церковь расположен с западного фасада и выполнен в виде прямоугольного дверного проема, заключенного в высокий перспективный арочный портал.

В интерьере помещения трапезной, храма и алтаря соединены подпружными арками. Трапезная, перекрытая лотковым сводом, освещается тремя окнами южной и одним окном северной стены. Храм, перекрытый сомкнутым сводом, имеет три окна в южной и два окна в северной стене. Алтарь в три окна перекрыт конхой.

Здание церкви кирпичное, оштукатуренное и побеленное извещкой снаружи и внутри.

Габариты здания в плане: 24,5 x 11, 5 м.

Памятник культовой архитектуры, возведенный в формах, переходных от барокко к классицизму с традиционной для Усть-Вымских церквей XVIII в. ярусным завершением храма.

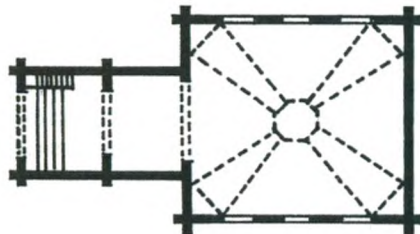
Часовня Введения во Храм Пресвятой Богородицы. 1882 г.

с. Усть-Вымь, ул. Заручейная, 36а

Выявленный объект культурного наследия.



Введенская часовня. Фотография 2015 г.



План часовни

Исторические сведения. Введенская часовня, возведенная в д. Камсамас в последней четверти XIX в., до 1984 г. стояла на высоком обрывистом берегу р. Вычегды на восточной окраине деревни.

Для организовывавшегося в с. Усть-Вымь в середине 1980-х гг. небольшого этнографического музея под открытым небом как составной части Усть-Вымского краеведческого музея, располагавшегося в Михайло-Архангельской церкви, в село наряду с несколькими традиционными крестьянскими постройками (избой-пятистенком, амбаром, баней и др.) была перевезена и бесхозная часовня из Камсамаса. В 1984 г. часовня была повторно возведена в 50 м к северо-западу от церкви напротив воссозданной традиционной усть-вымской крестьянской усадьбы.

После возрождения в Усть-Выми монашеской обители (1995 г.), перевода музейных экспозиций из культовых зданий в помещения бывшей Усть-Вымской земской больницы и передачи в безвозмездное бессрочное пользование церковных зданий Михайло-Архангельскому мужскому монастырю часовня была переосвящена под новым наименованием «Николаевская».

Описание памятника. Часовня «встроена» в западное прясло вновь возведённой ограды монастыря, за которую выведена западным фасадом, несущим входной портал, с небольшим «лежачим» крыльцом.

План часовни симметричен относительно оси восток – запад; к квадрату храма примыкают с запада суженные относительно храма прямоугольники трапезной и нижнего яруса колокольни, играющего роль крытой паперти.

Основной объем перекрыт четырехскатной кровлей с гранёным куполом. Венчает храм приземистый световой барабан, завершённый куполом и шпилем, который увенчан ажурным крестом.

Трёхъярусная колокольня, состоящая из двух убывающих по высоте и ширине срубов и восьмерикового яруса звона, открытого по сторонам света, также имеет купольно-шпилевое завершение.

Первоначально в южной и северной стенах храм имел по три оконных проёма. После установки монастырской ограды центральное окно северной стены расшито под дверь.

В интерьере: паперть, несущая в своём объёме невысокую широкую лестницу, которая ведет в помещения часовни, и крутую лестницу на колокольню, соединяется широким проёмом с трапезной, которая, в свою очередь, расширенным проёмом соединена с храмом, перекрытым восьмилотковым ложным сомкнутым сводом.

Часовня рублена в «обло» и обшита тёсом.

Основные габариты здания в плане: 10,6 x 6,0 м.

Характерный для Коми края образец сельской деревянной часовни второй половины XIX – начала XX вв.

Ансамбль Усть-Вымской земской больницы.

Усть-Вымский р-н, с. Усть-Вымь, ул.Совхозная
Выявленный объект культурного наследия



Общий вид ансамбля земской больницы с юга.
На переднем плане – «заразный барак»
Фотография 2006 г.

Исторические сведения. В 1903 г. в Вологодской губернии имелась сорок одна земская больница¹, в т.ч. две в Яренском уезде, пять в Усть-Сысольском.

Первое упоминание об оказании квалифицированной медицинской помощи населению через фельдшерские участки Усть-Вымской и близлежащих волостей относится к 1885 г. Фельдшер вёл прием больных в наёмном помещении и кроме оказания помощи прихо- дящим больным объезжал свой участок. Однако

часто должности фельдшеров были свободными, а близле- жащая врачебная помощь и больница на 10 кроватей находилась в г. Яренске – в десятках верст от селений.

Второй (после Яренска) врачебный участок был открыт перво- начально в с. Серегово в 1895 г., однако место земского врача второго участка долго было незанятым – приемы больных осуществлялись врачами из Яренска. Причиной такого положения было отсутствие специального больничного помещения, о необходимости строения которого не раз упоминал в 90-х гг. XIX века уездный врач В.Л. Волк.

Решение об открытии современной лечебницы затруднялось вопросом о дислокации её помещений в одном из сел второго лечеб- ного участка.

В 1899 г. в Усть-Вымскую волость направляется врач Севастья- нов. Именно его мнение и мнение ещё одного уездного врача – Вол- кова – предредило выбор Усть-Выми как места размещения второго больничного участка и строительства больничного здания.

Сельский сход крестьян Яренского уезда Усть-Вымской воло- сти определяет в 1899 г. «отвести место под постройку лечебницы в с. Усть-Вымь под названием «Помдор полоса» пространством 115,5 кв. саженей, как более соответствующих своему назначению».

Торги на строительные материалы проводились в 1900 г. В ян- варе 1901 г. на заседании Уездной земской Управы за неимением средств решено отложить строительство лечебницы, а 26 сентября того же года постановлено внести в смету 1902 г. на постройку больни- цы в с. Усть-Вымь 2300 рублей.

20 апреля 1902 г. волостному правлению предписано объявить крестьянам П.Г. Камбалову, С.Д. Логинову и А. Туркину, что взятые ими

с торгов 17 апреля подряды – первому на постройку здания, а последним на вывозку леса, поставку извести и прочее «Управой утверждены за ними и они могут приступить к исполнению подрядов». В мае того же года из пожегского лесничества отпущено 5000 бревен толщиной по 6 вершков.

Работы по строительству главного здания больницы, начавшиеся летом 1902 г. при враче второго участка М.Л. Гуревиче, были завершены летом 1904 г. при враче Николае Алексеевиче Бронникове, выходец из с. Селиб, выпускнике Юрьевского университета, проработавшем на участке 10 лет. Под его контролем прошло все остальное строительство и обустройство больницы: в 1904-1910 гг. были построены кухня, баня, дом врача с кабинетом для приходящих больных, прачечная, амбар, покойницкая, бревенчатый дровяной сарай. Весной 1910 г. вырыт пожарный водоем, а больничный комплекс обнесен оградой.

В 1904 г. с открытием Усть-Вымской больницы Серёговский приемный покой на 3 кровати был перенесён и совмещен с Усть-Вымской лечебницей на 16 кроватей, а с 1908 г. стационарное отделение имело 20 кочечных мест.

Больничный комплекс был сформирован окончательно в 1911 г., когда с северной стороны от главного корпуса возводится одноэтажное здание «Заразного барака» – инфекционного отделения больницы, а главный корпус достроен вторым этажом.

К настоящему времени от комплекса земской больницы осталось три здания: двухэтажный главный корпус, дом врача и «заразный» барак.

В советское время в главном корпусе земской больницы располагалась районная больница, а с мая 1996 г. – музей истории села Усть-Вымь: в нижнем этаже располагаются фонды музея и кружковые

комнаты, в верхнем – залы музея, отражающие этапы возникновения и развития села, начиная с 1380 г. по настоящее время. В доме врача с послереволюционного времени и до настоящего времени располагается сельская амбулатория. Инфекционный корпус до конца 1980-х гг. использовался различными медицинскими учреждениями, затем здесь размещался дом престарелых, а в середине 2000-х гг. здание передано в пользование музею под фонды.

Главный корпус земской больницы (ул. Совхозная, 31). Располагается на южной окраине села и вплотную примыкает к склону высокой береговой террасы. Парадный фасад двухэтажного здания ориентирован на юг (р. Вычегду).



*Вид на главный корпус земской больницы с юго-востока
Фотография 2015 г.*

Основной объем – прямоугольный, вытянутый с востока на запад сруб, покрытый вальмовой четырехскатной крышей. С северной и восточной стороны к основному объему примыкают близкие к квадрату двухэтажные прирубы «чёрного» крыльца и приемного покоя больницы.

Главный вход в здание больницы располагается с восточной стороны (со стороны приёмного покоя) и оформлен в виде дощатого тамбура со створчатой дверью.

С северной стороны на второй этаж ведет открытая двухмаршевая «стоячая» лестница на брусчатых столбах.

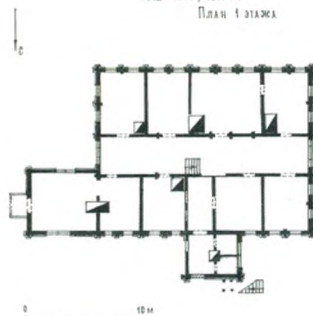
Фасады здания обшиты тесом: в подоконных частях обоих этажей – вертикально – тёсом, в межоконном пространстве – горизонтально – «калёвкой». Все окна здания прямоугольные. Окна коридора и приемного покоя – сдвоенные. Окна обрамлены наличниками несложного профиля с накладными элементами геометрических форм. В завершении наличников – надоконные доски-сандрики, поддерживаемые резными полочками. Подкарнизная часть здания по периметру украшена резным фризом из вертикально уложенных досок.

В плане основной объем разделен продольными перерубами на три части, центральная из которых – коридор. Боковые помещения, в свою очередь, разделены поперечными перерубами на разновеликие по площади палаты.

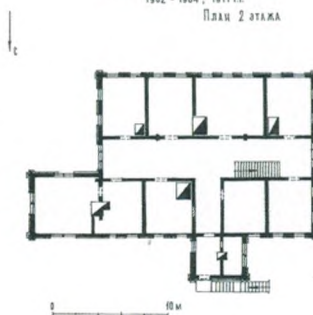
Этажи соединены внутренней деревянной лестницей на два марша.

Сруб здания рублен в «обло» из сосновых бревен, для придания большей устойчивости в междуоконных пространствах он укреплен брусчатыми стойками.

Республика Коми, Усть-Вымский р-н.
с. Усть-Вымь.
Больница земская. Главный корпус
1902 - 1904; 1911 г.г.
План 1 этажа



Республика Коми, Усть-Вымский р-н.
с. Усть-Вымь.
Больница земская. Главный корпус
1902 - 1904; 1911 г.г.
План 2 этажа



Главный корпус. Поэтажные планы

Фундамент – ленточный, бутово-кирпичный (по периметру), под внутренними стенами – на деревянных столбах.

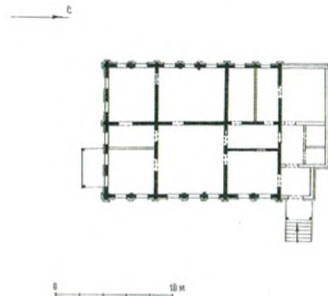
Габариты здания в плане 25 x 18,8 м.

Дом врача (ул. Совхозная, 29). Расположен в 20 м к западу от главного корпуса земской больницы на склоне высокой береговой террасы. Из-за перепада рельефа южная и западная стены дома опираются на высокий кирпичный цоколь.

Парадный фасад дома ориентирован на реку и подчеркнут высоким балюсным балконом, опирающимся на столбы.

Основной объем – прямоугольный вытянутый с юга на север сруб, перекрыт четырехскатной вальмовой крышей. С северной сто-

Республика Коми, Усть-Вымский р.н.,
с. Усть-Выма
Больница земская. Дом врача. 1905 - 1907 гг.
План



Вид на памятник с юго-запада. Фотография 2006 г.

роны к основному объему примыкает прируб сеней и хозяйственных помещений, куда с востока ведет «лежащее» крыльцо под двускатной кровлей, опирающейся на брусчатые столбы.

Все окна дома – прямоугольные, наличниками несложного профиля с накладными элементами геометрических форм: квадратами, кругами и др. Завершаются наличники надоконными сандриками, поддерживаемыми резными полочками. Подкарнизная часть здания по периметру (за исключением поздней пристройки сеней) украшена фризом из вертикальных досок с резьбой в виде прорезанного круга в нижней части.

В основе плана – удлиненный пятистенный сруб, разделенный поперечными стенами на три равновеликие части с прирубом крыльца с заднего фасада здания.

Изначально в собственно жилой части выделялась небольшая прихожая, соединенная некогда створчатыми дверями с тремя поме-

щениями: кабинетом врача для приходящих больных (северо-восточное помещение), кухней (северо-западное помещение) и залом (самое большое помещение дома); зал, в свою очередь, был соединен с гостиной (юго-восточное помещение), имевшей выход на балкон и в столовую. Последняя соединялась со спальней (юго-западное помещение дома).

В настоящее время из-за приспособления здания под амбулаторию планировка здания изменена.

Дом рублен в «обло» из сосновых бревен и обшит тесом.

Габариты здания в плане: 19,5 x 11,5 м.

«Заразный» барак (ул. Совхозная, 31а) земской больницы располагается на снивелированной площадке склона берега реки Вычег-

ды в 20 метрах к югу от главного корпуса лечебницы.

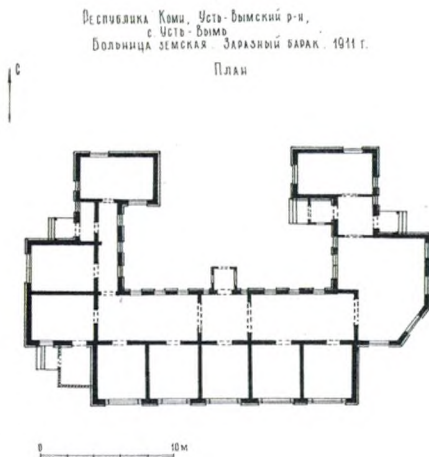
Здание сложное в плане, близкое к С-образному. Состоит из основного объема – прямоугольного, вытянутого с востока на запад одноэтажного сруба под двускатной кровлей и боковых флигелей, с дворовой части.

Здание имеет пять входов: один через тамбур ведет в коридор основного объема, второй через бревенчатые сени, пристроенные в советское время, ведет в западный флигель, остальные ведут в переходы между флигелями и верандами.

Фасады здания обшиты «калёвкой», горизонтально уложенной в междуоконном пространстве и вертикально в под- и надоконном



Ансамбль земской больницы. Вид с юга. На переднем плане – «заразный барак». Фотография 2006 г.



пространстве.

Тесовая обшивка здания окрашена в бордовый цвет с применением голубого колера в оформлении декоративных элементов здания (наличников, лопаток).

В плане основной объем разделен продольным перерубом на две разно-великие части, северная из которых, примыкающая к дворовому фасаду, выполняет роль протяженного коридора, южная же часть, примыкающая к парадному фасаду, ориентированного на юг, продольными перерубами разделена на пять помещений (больничных палат).

Флигеля, в которых некогда размещались кабинет врача (западная флигель) и столовая (восточная флигель), переходами соединяются с бревенчатыми верандами, завершающими дворовую часть здания.

Сруб здания рублен в «обло».

Основные габариты здания в плане: 30х18,6 м.

Ансамбль земской больницы – единственный сохранившийся на территории Коми республики деревянный комплекс земской лечебницы, памятник истории, связанный с развитием здравоохранения в Коми крае.

Земства (земские учреждения) – выборные органы местного самоуправления (земские собрания, земские управы) в России. Введены земской реформой 1864 г. Ведали просвещением, здравоохранением, строительством дорог и т. д. Перед первой мировой войной Земства существовали в 43 губерниях Европейской России. Упразднены земства были в 1918 г. декретом Советского правительства. Одной из важных сторон работы земства было создание системы медицинской помощи. Основой организации

земского здравоохранения был участок. До начала 1870-х гг. земство придерживалось так называемой разъездной системы. Она заключалась в том, что территория любого уезда делилась на участки со своими участковыми врачами, для которых определялись несколько пунктов внутри территории, куда врач должен был приезжать в определенные дни для приема больных. В обязанности участковых врачей входило не только оказание медицинской помощи населению, но и наблюдение за санитарной обстановкой на участке. Однако вскоре подобная система стала вызывать резкую критику на съездах земских врачей и, прежде всего, потому, что участки были очень большими, из-за чего не удавалось вовремя обнаружить эпидемические заболевания. Поэтому с 1880-х гг. земство стало переходить к стационарной системе организации врачебной помощи населению. При ней каждый участок должен был иметь свою лечебницу с соответствующими отделениями (амбулатория, собственно больница, сифилитическое отделение, заразный барак, родильное отделение). Помимо деятельности на врачебном пункте, в амбулатории и в собственной больнице земский врач был обязан выезжать в те деревни, где обнаруживаются эпидемические заболевания, для принятия в них необходимых против эпидемии мер; он должен оказывать врачебную помощь на дому более тяжелым больным и роженицам, вести санитарный надзор за школами, следить за ходом оспопрививания на своем участке, заботиться о распространении гигиенических знаний, о проведении всякого рода санитарных мероприятий во всех селениях, входящих в состав его участка. При такой системе врач гораздо лучше был осведомлен о различных заболеваниях на своей территории.

**Школа церковно-приходская. Здесь учились
видные деятели науки и культуры Коми края.
1901-1918 гг.**

Усть-Вымский р-н, с. Гам, ул. Центральная
Выявленный объект культурного наследия



Общий вид памятника с ул. Центральная. Фотография 2013 г.

Исторические сведения. Первая церковно-приходская школа (ЦПШ) в селе Гам была открыта в 1867 г. при церкви Михаила Архангела. Собственно школьного помещения она не имела, обучение велось либо в частных домах, либо в церкви. В 1878 г. школа из-за отсутствия учителей была закрыта.

В 1884 г. в связи с принятием «Правил о церковно-приходских школах», последним придается первостепенное значение в деле воспитания

Объекты культурного наследия Республики Коми

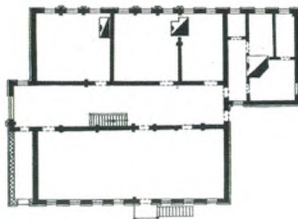
Республика Коми, Усть-Вымский р-н,
с. Гам
Церковно-приходская школа, в которой учились видные
деятели науки и культуры Коми края.
1901; 1901-1904; 1915-1918 гг.

План 1 этажа



Республика Коми, Усть-Вымский р-н,
с. Гам
Церковно-приходская школа, в которой учились видные
деятели науки и культуры Коми края.
1901; 1901-1904; 1915-1918 гг.

План 2 этажа



Поэтажные планы памятника

нерусского населения в духе православия и верности правительству. Вологодская Епархия организует четыре второклассные школы в сёлах Сизябск, Пыелдино, Деревянск и Гам. Основной задачей этих ЦПШ была подготовка из местного населения учителей грамоты для деревень и псаломщиков.

8 октября 1901 г. в с. Гам была открыта второклассная церковно-приходская школа. Для нее было построено здание по проекту великоустюжского инженера Дружинина. Смета на строительство составила 7866 рублей, из которых 7366 руб. выделил Святейший синод.

В нижнем этаже здания были размещены комнаты для учителей, столовая, кухня, спальня, в верхнем – комната для ремесленного класса, библиотека и классные комнаты. Ко дню открытия школы в младшее отделение было принято 24 ученика из окончивших курс в одноклассных ЦПШ и других школах.

В школе преподавались Закон Божий, церковно-славянский язык, церковное пение, русская грамота, арифметика. Обучали столлярному и переплетному делу, шитью. Содержалась школа на средства Святейшего синода, а также пользовалась пособием от сельского общества в размере 60 рублей на наем сторожа и отопление. Несмотря на то, что окончание школы не давало права поступления в гимназию, многие из окончивших её, смогли дальше продолжить образование, став известными учеными, писателями, общественными деятелями.

Среди первых выпускников Гамской второклассной церковно-приходской школы был П.А.Сорокин¹, учившийся в ней в 1902-1904 гг., ученый с мировым именем. В 1912 г. школу закончил Д.А. Батиев², коми-советский литератор, общественный и государственный деятель, в 1918 - Г.А. Старцев³ – лингвист, этнограф, историк и П.Г. Доронин⁴, коми писатель, историк, публицист, критик.



Церковно-приходская школа в с. Гам. Фотография начала XX в. Из фондов Айкинского центрального музея Усть-Вымского районного музейного объединения

С 1901 по 1904 гг. заведующим и законоучителем в школе был священник Гамской церкви Иван Степанович Покровский (1870-1904), один из инициаторов открытия школ такого типа, человек больших дарований и педагогических способностей. Он пользовался заслуженным уважением и любовью народа и сыграл значительную роль в становлении своего знаменитого ученика П.А. Сорокина.

Второклассная Гамская школа просуществовала до 1918 г. и была преобразована в школу первой ступени.

С 1930 г. в здании находится сельский клуб.

В настоящее время (2015 г.) на здании проводятся ремонтно-реставрационные работы с приспособлением части помещений верхнего этажа под музей.

Описание памятника. Здание школы расположено в центре с. Гам, в 0,2 км к западу от самого крупного строения села - Михайло-Архангельской церкви и обращено парадным фасадом на улицу Центральную.

Представляет собой рубленое в «лапу» и обшитоё тёсом деревянное здание с прирубом с западного фасада вспомогательного помещения для чёрного крыльца, кладовых и ретирад.

Парадный (северный) и дворовой (южный) фасады основного объёма здания в восемь световых осей увенчаны по центру небольшими фронтонами.

Центральная часть бокового (восточного) фасада школы, внешне выделяющая широкими окнами коридорную часть здания, также завершается небольшим треугольным фронтоном.

Прямоугольные окна парадного фасада второго этажа здания украшают накладные наличники сложного профиля, наличники нижнего этажа более простые - декорированы т.н. полочками, несущими надоконную водоотводную доску («kozyрек»). Окна дворового фасада имеют простые прямоугольные наличники.

Карниз здания по периметру декорирован подзором в виде зубчатых треугольников.

Некогда северо-восточный угол был украшен балконом с белясным ограждением, устроенным над угловым входным коридором, ведущим в здание. Сегодня этот элемент школы закрыт от глаз тесовой обшивкой.

Главный вход в здание расположен в восточной части парадного фасада и оформлен в виде позднего одноступенчатого столбчатого крыльца, несущего двускатную кровлю. Чёрный вход с массивной

односторчатой дверью украшает висячий козырек на кованом кронштейне.

Внутренняя планировка - коридорная, с расположением классных комнат по обе стороны коридоров и выходами в подсобную пристройку в их западной части.

Помещения этажей соединены внутриэтажной деревянной лестницей, расположенной в центральной части коридора.

Основные габариты здания в плане: 28 x 18 м.

В 1990 г. на бывшей школе была установлена гранитная мемориальная доска в честь П.А. Сорокина работы сыктывкарского скульптора В.А. Рохина. В левой части доски изображён барельефный портрет учёного, в правом - текст: «В этом здании в 1902-1904 гг. учился видный философ, социолог и этнограф Питирим Александрович Сорокин».

Церковно-приходская школа в с. Гам - одно из немногих сохранившихся в провинции школьных зданий построенных по типовому проекту нач. XX в.

Памятник, истории, связанный с именами выдающихся деятелей науки и культуры Коми края – П.А. Сорокина, Д.А. Батиева, Г.А. Старцева, П.Г. Доронина

¹Сорокин Питирим Александрович (21.01.1889 с. Турья, Яренский уезд, Вологодская губерния (ныне Княжпогостский р-н Республики Коми) -11.02.1968, Винчестер, Массачусетс, США) - русский, американский социолог и культуролог, основатель современной социологической школы.

Окончив с отличием сельскую двухклассную школу (1904), продолжил обучение в церковно-учительской школе в Костромской губернии, где увлекся социалистическими идеями и примкнул к эсеровской партии. В 1906 г. был арестован и до 1907 г. находился в тюрьме в г. Кинешма, где познакомился с трудами классиков революционной и социально-философской

мысли. В 1909 г., сдав в Великом Устюге экстерном экзамены за гимназию, поступил в Психоневрологический институт в Петербурге, из которого в 1910 г. переехал на юридический факультет Петербургского университета. В 1914 г. была опубликована его первая монография «Преступление и кара, подвиг и награда», в которой Сорокин на основе эмпирического материала пытался построить интегральную концепцию общественного поведения и морали. В феврале 1913 г. Сорокин вновь арестован за принадлежность к левой эсеровской организации, однако вскоре был освобожден. Окончив университет (1914 г.) был оставлен при кафедре уголовного права и судопроизводства для подготовки к профессорскому званию. В январе 1917 г. получил звание приват-доцента Петроградского университета. После Февральской революции Сорокин принимал активное участие в работе Временного правительства, был личным секретарем А.Ф. Керенского, редактировал эсеровские газеты «Дело народа» и «Воля народа».

2 января 1918 г. Сорокин как депутат Учредительного собрания был арестован большевиками. Он публикует открытое письмо, где констатирует фиаско эсеровской программы и заявляет о разрыве с этой партией. Ленин в статье «Ценные признания Питирима Сорокина» расценил это заявление как доказательство большевистского успеха. П.А. Сорокин порывает с политикой и целиком отдается научной и преподавательской деятельности, читает лекции в Университете при Петроградском психоневрологическом институте, в Сельскохозяйственном институте, Институте народного хозяйства. В 1920 г. он избран руководителем кафедры социологии при факультете обществознания Петроградского университета, пишет учебники по социологии и праву. Вершиной его творчества русского периода стала двухтомная «Система социологии» (1920). Летом 1922 г. вместе с плеядой замечательных русских мыслителей (Н.А. Бердяевым, Н.О. Лосским, С.Л. Франком, Г.Г. Шлетьом и др.), обвиненных в непопулярном отношении к советской власти, был выслан за границу и навсегда покинул Россию. После непродолжительного пребывания в Берлине, Сорокин по приглашению президента Чехословакии Т. Масарика уехал в Прагу, где читал лекции и готовил к изданию свои научные труды.

В октябре 1923 г. выехал в США, читал лекции в различных колледжах и университетах. В 1930 г. принял американское гражданство. В 1931 г. основал социологический факультет в Гарвардском университете и руководил им до 1942 г. В 1931-1959 гг. - профессор Гарвардского университета. С 1965 г. и до конца жизни (1968) - президент Американской социологической ассоциации.

В 2014 г. имя П.А. Сорокина присвоено Сыктывкарскому государственному университету, а также одной из улиц г. Сыктывкара.

² Батиев Дмитрий Александрович (19.10.1896, Кебырыб, Яренский уезд, Вологодская губерния (ныне Усть-Вымский р-н Республики Коми) - 22.11.1941, Ухтпечлаг, Коми АССР) - советский коми литератор, общественный и государственный деятель, главный инициатор создания

в 1921 г. Автономной области коми (зырян).

Окончив Гамскую второклассную школу, поступил в церковно-учительскую семинарию в с. Хреново Костромской губернии. Из-за нетипичной внешности и характерного акцента Батиев часто высмеивался однокашниками, отчего, по его словам, именно тогда он «стал страшным националистом, и все свои знания решил использовать на освобождение своего народа от национального гнёта».

До июля 1917 г. был левым эсером, уже тогда участвуя в общественно-политической жизни Коми края, а в июне 1919 г., спустя два года беспартийности, примкнул в ряды РКП(б). В 1920 г. Д.А. Батиев был назначен заведующим Зырянским отделом Народного комиссариата по делам национальностей РСФСР. На этом посту он активно пытался привлечь внимание чиновников к коми-зырянам. Главным его достижением стала подготовка масштабного и неординарного проекта по созданию «Зырянской Советской Социалистической Республики», которая по своей площади в несколько раз превышала размеры современной Республики Коми и охватывала такие территории, как низовья р. Печоры, Прикамье, земли, населённые коми-пермяками, ненцами и часть островов Северного Ледовитого океана, в т.ч. архипелаг Новая Земля. Проект Д.А. Батиева вылился в образование Коми Автономной области, провозглашённой Декретом ВЦИК от 22 августа 1921 г.

Осенью 1921 г. был арестован по делу «Зырянского представительства» и исключён из партии, снят со всех должностей (добиваясь выделения средств на развитие коми автономии, обвинён в даче взяток чиновникам). В феврале 1922 г. отпущен под поручительство секретаря ВЦИК А. Енукидзе.

В 1924 г. вернулся на родину, вошёл в редколлегия журнала «Коми му», был избран председателем «Общества изучения Коми края», добился открытия Коми областного краеведческого музея и в 1925 г. стал его директором.

В конце 1920-х гг. резко выступил против родившейся в Москве идеи объединения Коми, Вологодскую и Архангельскую области в Северный край, чем к себе внимание органов НКВД.

В 1933 г. Д.А. Батиев был арестован, обвинён по т.н. делу СОФИН («Союз освобождения финских народностей»), приговорен к пяти годам ИТЛ и отправлен в Ухтпечлаг. Из заключения освободился в 1937 г. и через несколько месяцев арестован вновь, приговорён к трём годам лишения свободы. Освободившись осенью 1940 г., в апреле 1941 г. снова арестован с предьявлением участия в «контрреволюционной троцкистской организации», Военным трибуналом войск НКВД СССР при Управлении строительства Северо-Печорской железнодорожной магистрали от 03.10.1941 г., обвинён по статьям 58-10 ч.2 УК РСФСР, 17-58-8 УК РСФСР и приговорён к высшей мере наказания. 22 ноября 1941 г. приговор был приведён в исполнение. Реабилитирован в 1989 г.

Имя Д.А. Батиева присвоено средней образовательной школе с. Гам.

³ Старцев Георгий Афанасьевич (21.02.1902, с. Онежье, Яренского уезд, Вологодская губерния (ныне д. Онежье Княжпогостского р-на Республики Коми - 1943, р-н Сталинграда), лингвист, этнограф, историк.

Родился в крестьянской семье. После окончания в 1918 г. школы в с.Гам поступил в учительскую семинарию в с.Усть-Вымь. В 1919 г. как доброволец Красной армии участвовал в боях на территории Коми края, на Северной Двине и против Юденича под Петроградом. В начале 1920 г. возобновил учебу на трёхгодичных учительских курсах в Яренске. Как активный участник дискуссий по вопросам организации коми (зырян.) автономии на Первом Северо-Двинском губернском съезде по просвещению зырян, состоявшемся в Усть-Сысольске в сентябре 1920 г., был избран членом Зырянского отдела Народных комиссариата по делам национальностей РСФСР и работал с сентября 1920 г. по январь 1921 г. в Москве в качестве секретаря Зырянотдела. В январе 1921 г. возвратился в Усть-Сысольск, стал студентом Института народного образования, готовившего учителей для коми школ. В сентябре 1921 г. направлен на учебу в Петроградский университет. В 1921-1924 гг. - студент общественно-педагогического отделения факультета общественных наук университета, одновременно занимался на этнографическом отделении географического факультета. После окончания университетского курса был оставлен при университете, сначала на кафедре социологии, а с апреля 1925 г. в Институте сравнительной истории литературы и языков (ИЛЯЗВ) в качестве научного сотрудника. С марта 1926 г. по сентябрь 1929 г. Старцев - аспирант ИЛЯЗВ. В 1927 г. в течение 3-х месяцев стажировался на кафедре финно-угроведения Хельсинского университета и в Венгерском институте при Берлинском университете. Круг его научных интересов - изучение языков и традиций культуры коми-зырян, коми-пермяков, самоедов (ненцев), остяков (хантов), вогулов (манси). С 1928 г. - доцент коми отделения Ленинградского пединститута (этнография и история народа коми), с 1931 г. преподаватель кафедры этнографии Ленинградского государственного историко-лингвистического института.

После открытия в Сыктывкаре Коми государственного педагогического института с 1932. по 1935 гг. работал в нём заведующим учебной частью и заведующим кафедрой истории, с 1935 г. - директором Областного краеведческого музея. В эти годы написал первый в советское время монографический очерк «Зыряне» (не опубликован).

Старцев автор более 40 работ по истории, этнографии и лингвистике ненцев, хантов, манси и коми. Печататься начал с 1923 г., когда опубликовал методическое пособие для работы школы 1-й ступени на коми языке. В 1927 г. совместно с известным лингвистом и этнографом Н.Н. Поппе опубликовал книгу «Финно-угорские народы», ставшей до конца 1950-х гг. основным пособием по традиционной культуре этих народов. Ему принадлежат также книги «Остяки. Социально-этнографический очерк» (1928 г.) и «Самоеды (ненча). Историко-этнографическое исследование» (1930 г.).

В сентябре 1936 г. Старцев возвратился в Ленинград, преподавал в школах, работал библиотекарем Публичной библиотеки. В конце 1937 г. арестован по делу «Контрреволюционной организации блока правых, троцкистов и буржуазных националистов во главе с первым секретарем Коми обкома ВКП(б) А.А. Семичевым». В июне 1938 г. осужден военным трибуналом войск НКВД Уральского округа к десяти годам заключения.

Погиб на фронте в боях под Сталинградом в 1943 г.

Реабилитирован в 1956 г.

*Доронин Павел Григорьевич (25.01.1904 г., д. Проньдор Яренского уезда Вологодской губернии (ныне Сыктывдинский р-н Республики Коми) - 12.01.1967, Сыктывкар)

Родился в крестьянской семье. С 14 лет работал секретарем комбедта, делопроизводителем волостного земельного отдела, учился на курсах в Яренске. После учёбы в Усть-Сысольском институте народного образования работал сельским учителем на Мезени, в Усть-Выми, в Сыктывкарском индустриальном техникуме. С 1932 по 1940 гг. - редактор детской и художественной литературы в Коми Госиздате. Работал научным сотрудником Коми республиканского краеведческого музея.

Участник Великой Отечественной войны, награждён медалями.

С 1949 по 1966 гг. работал литературным сотрудником журнала «Войвыв кодзув» («Северная звезда»), уполномоченным Литфонда СССР при Коми АССР. Первые рассказы Доронина были напечатаны в 1931 г. в журнале «Ударник». С этого времени активно занимался литературным творчеством и научной деятельностью. В 1936 г. опубликовал первую книгу романа «Парма сьёлöмын» («В сердце пармы»), заложив основу эпического жанра в коми литературе, в 1939 г. издал первый труд о коми поэте И.А. Куратове «Куратовлön творчество». В 1957 г. издал большой исторический очерк «Изваильские партизаны». П.Г. Доронин - автор множества статей, рецензий по литературе, языку, фольклору, этнографии и истории. Нашёл и опубликовал важные источники по истории Коми края до XVIII века, в т.ч. «Вычегодско-Вымскую летопись».

Умер 12 января 1967 года. Похоронен в г. Сыктывкаре.